



Un dilemme pour l'avenir



Pierre Lovis

Au début de l'actuelle législature, le Conseil communal, conscient du réchauffement climatique et de sa responsabilité en tant qu'autorité communale, a entrepris de nombreuses actions afin de diminuer les émissions de CO₂.

Une commission « bâtiments & énergie » a été créée. Elle travaille avec un très grand sérieux pour abaisser notre empreinte carbone et réduire au maximum les pertes d'énergie.

Depuis 2017, les écoles de Corban, Montsevelier et, en ce moment l'école primaire de Genéveret à Vicques ont subi un assainissement énergétique comprenant une isolation périphérique, le remplacement du chauffage mazout par des pompes à chaleur, la pose de panneaux thermiques ou photovoltaïques. La halle de gymnastique de Vicques sera recouverte de panneaux photovoltaïques cet automne et l'école de Corban l'année prochaine.

Les chauffages à distance de Vicques et Vermes ont été remplacés en 2018, avec une meilleure combustion et une fourniture de copeaux en circuit court. Le complexe du Centre communal, de la crèche et la halle de Vicques ont reçu un nouvel éclairage LED, les autres bâtiments sont à l'étude actuellement et verront bientôt leurs lumières devenir moins gourmandes en électricité. Les rues des villages seront aussi, dès l'année prochaine,

toutes éclairées par des ampoules LED avec gestion « intelligente » et extinction la nuit pour le bien de la faune nocturne.

Malgré tous ces investissements, nous devons encore fournir des efforts. La probabilité que la Suisse soit confrontée à une pénurie en matière d'énergie cet hiver est réelle.

Notre commune se prépare aussi à une situation potentielle de pénurie. Un groupe de travail spécifique a été constitué afin d'évaluer comment la consommation d'énergie des bâtiments, des installations et infrastructures communales peut être réduite.

Dans un premier temps, le groupe a mené une réflexion afin de répertorier les services qui pourraient ne plus fonctionner de manière normale en cas d'interruption momentanée d'électricité, afin de s'y préparer. D'autre part, le groupe de travail a évalué les mesures qui pourraient être mises en place afin de limiter la consommation électrique communale. Ces mesures auront un impact limité si les habitants ne prennent pas eux-mêmes des décisions importantes pour diminuer leur consommation. Le Conseil communal profite ainsi de la présente communication pour inviter les citoyens à mettre en place toutes mesures propres à réduire leur consommation énergétique.

Sommaire

Infos communales

Pages 2 à 9

Agenda local

Page 10

Loisirs et sociétés locales

Page 11

A l'Etat civil

Page 12

Informations communales

Délibérations du Conseil Général

Le législatif de notre commune s'est réuni le 13 septembre 2022. A cette occasion il a :

- Voté un crédit complémentaire de Fr. 60'000.- pour les travaux de mise en conformité de l'arrêt de bus « laiterie » à Vicques. Cet arrêt sera mis aux normes LHand avec une surélévation de la plateforme d'accès; l'abribus actuel sera remplacé par une nouvelle structure.
- Accordé une avance de trésorerie pour un montant annuel de Fr. 200'000.- à la Valse du Temps afin de permettre l'ouverture d'une structure à la Résidence les Pins à Vicques en automne 2023. Le futur centre de jour accueillera des personnes présentant des troubles neurocognitifs, pour des activités de groupe telles que jardinage, bricolage, cuisine et animation.
- Développé l'interpellation « éclairage nocturne : peut-on y avoir un peu plus clair » du groupe VT Ensemble.
- Accepté la motion « Marquons notre attachement à la Ville de Moutier » du groupe VT Ensemble.

Le procès-verbal complet de la séance est disponible à l'adresse www.val-terbi.ch



Décisions du Conseil Communal

Dans le cadre de ses récentes délibérations hebdomadaires, le Conseil communal a :

- Adjugé les travaux de réalisation de mesures de protection contre les crues à Corban (Aimetteneux et Sur la Rive) à l'entreprise Chételat SA. Les travaux dans le secteur « Sur la Rive » ont été engagés récemment.
- Adjugé les travaux de réfection de la Rue de la Pran à Vicques à l'entreprise Chételat SA. Le Syndicat des eaux du Val Terbi procédera dans le même temps au remplacement de la conduite d'eau potable. Les travaux ont débuté à la mi-septembre et se poursuivront durant plusieurs semaines.
- Décidé de nouvelles mesures destinées à ralentir la circulation automobile dans le secteur de la Frimesse à Vicques : marquage de lignes blanches (priorité de droite) aux intersections avec les ruelles latérales, aménagement de deux obstacles physiques supplémentaires. Des contrôles de vitesse seront régulièrement effectués.
- Adjugé différents travaux de gravillonnage/colmatage des rues communales à Vicques, Montsevelier et Corban.

Fermeture automnale et horaire d'hiver du Tritout

Le Tritout sera fermé du lundi 10 octobre au samedi 15 octobre 2022 inclus.

Réouverture le mercredi 19 octobre, à 14h, selon l'horaire habituel.

Attention : le Tritout passera à l'heure d'hiver le samedi 5 novembre; dès cette date, la déchetterie sera fermée le samedi après-midi.

RAPPEL

Pour des raisons de sécurité, il est interdit de fumer à l'intérieur de la déchèterie. Ce comportement de prudence est demandé aux usagers afin d'éviter un incendie au Tritout.

Méritants sportifs et culturels

Lors de la fête du village de Montsevelier, la Commune a honoré les personnes qui se sont illustrées en 2021 dans les domaines sportifs et culturels. Les autorités ont ainsi félicité de nombreux athlètes et sociétés pour leur performance d'exception.

Les méritants 2021 :

Johan Buchwalder, Deyan Scheibler, Nayan Finsterwald (vélo trial);

Sarah Forster (hockey);

Estéban Zaros (tir);

Sofia Chételat, Jade Berber, Méline Berber, Eneas Wyss, Ilja Wyss (athlétisme);

Emma Rion, Anaée Lachat, Noémie Monnerat, Amy Stebler (gymnastique);

Fémina Vicques (gymnastique et danse);

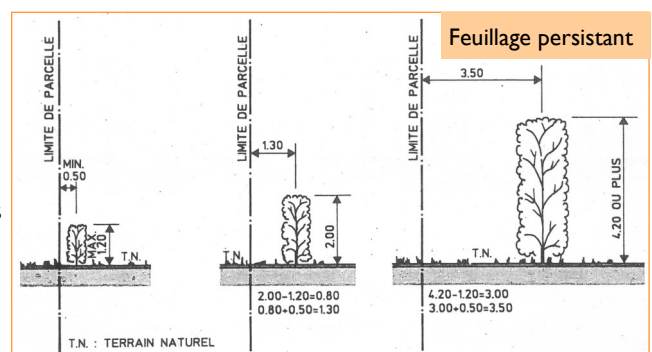
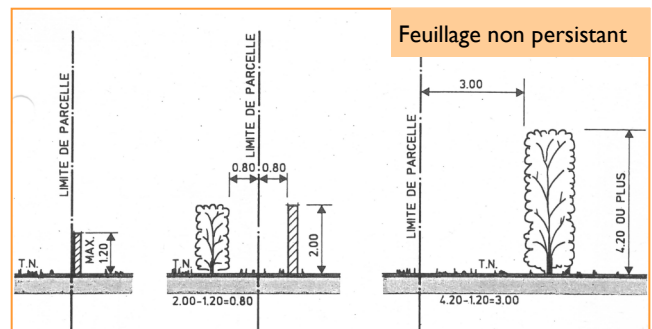
Vincent Munier, Fanfare de Corban (musique)



Clôtures et plantations séparatives - les règles à respecter

L'administration communale est fréquemment appelée à renseigner les citoyens concernant les dispositions à respecter pour planter une haie ou aménager une clôture en limite de parcelle. Vous trouverez ci-après quelques règles tirées des lois cantonales et règlements communaux :

- Le propriétaire doit être en possession d'un **permis de construire** s'il entend aménager une clôture, une palissade, un mur ou planter une haie en limite de parcelle.
- Les clôtures, telles que palissades, murs et haies à feuillage non persistant (hêtre, charme, troène, noisetier) peuvent être établies à la limite si elles n'excèdent pas une hauteur de 1,2 m à compter du sol naturel. Les clôtures plus hautes seront éloignées de la limite d'une distance équivalant à l'excédent de leur hauteur, mais au maximum de 3 m.
- Pour les haies à feuillage persistant (thuya, sapin, épicéa, if, buis, laurier) les distances à observer sont augmentées de 50 cm et comptées jusqu'au milieu de l'endroit où se trouve la plantation.
- Attention : des dispositions spéciales sont applicables pour les haies et clôtures le long des routes communales (cf. page 10).
- Seules les barrières en treillis souple et poteaux en acacia peuvent être admises dans le périmètre réservé aux eaux (PRE). Ce périmètre a pour but de garantir la protection contre les crues et de maintenir le fonctionnement naturel des cours d'eaux. Il peut atteindre jusqu'à 15 m selon les cours d'eau. Aucune installation ne peut y être construite, sauf si elle est imposée par l'intérêt public. Ainsi, les palissades, murs et haies ne sont pas autorisés en bordure de cours d'eau.



Economisons l'énergie !



Les autorités fédérales ont annoncé il y a quelques semaines la probabilité que la Suisse soit confrontée à une pénurie en matière d'énergie (électricité et gaz) cet hiver. Aux dernières nouvelles, cette probabilité augmente. Les causes de cette pénurie potentielle sont principalement les difficultés que pourrait rencontrer la Suisse pour s'approvisionner à l'étranger et l'été sec qui a limité la quantité d'eau disponible dans les barrages alpins.

A la demande du Service des communes, les autorités communales se voient obligées de mettre en place diverses mesures permettant de gérer au mieux un manque d'approvisionnement énergétique au sein de la commune de Val Terbi. De plus, nous devons également réduire la consommation d'énergie de manière générale y compris sur le long terme.

Ces efforts que nous mettons en place pour éviter de consommer trop d'énergie ont une utilité qui va au-delà du simple risque de pénurie annoncée pour cet hiver. En effet, ils permettent de réduire notre empreinte carbone et contribuent à préserver le climat.

Nous vous communiquons ci-après les mesures qui seront mises en place dans les bâtiments communaux publics :

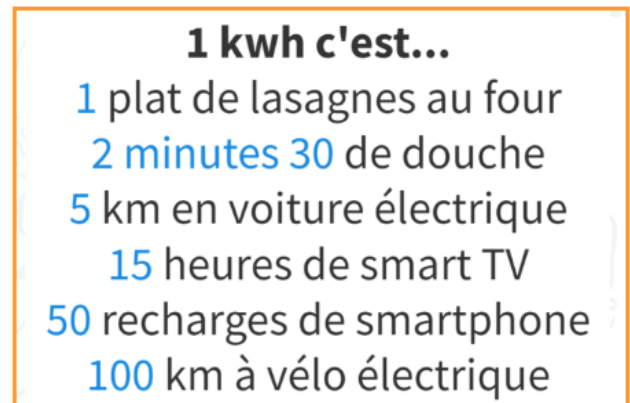
- réduire la température dans les locaux : 21°C dans les classes et bureaux, 18°C pour les halles de gymnastique, les corridors, WC, etc.
- installer ou bloquer des vannes thermostatiques;
- réduire le débit d'eau dans les douches;
- Débrancher environ 50% des vieux candélabres à Vicques (chacun consomme environ 400 W !!!), en attendant leur remplacement prévu début 2023 par des lampadaires économes (LED) ;
- couper l'eau chaude là où elle ne sert à rien;
- supprimer l'éclairage des bâtiments, des affichages publics, des arrêts de poste, etc.
- informer les utilisateurs/trices des infrastructures communales pour les inciter à économiser l'énergie;



Les efforts que la Commune va mettre en place seront d'autant plus efficaces si tout le monde y met du sien. Pour cela nous invitons toutes et tous les citoyen-nes/s à apporter leur contribution à la réduction de la consommation d'énergie.

Les recommandations les plus importantes, qui génèrent le plus d'économie d'énergie, sont liées à la production de chaleur :

- chauffer moins les pièces (baisser la température de 1°C = 7% d'énergie en moins);
- utiliser une bouilloire pour chauffer l'eau;
- aérer les logements en ouvrant grand les fenêtres pendant 5 minutes 3 fois par jour (éviter les impostes ouvertes !)
- mettre un couvercle sur les casseroles (50% d'énergie en moins avec un couvercle);
- éviter au maximum de chauffer les piscines, saunas et jacuzzis;
- prendre des douches plus courtes, en réduisant le débit d'eau; éviter les bains.



Les autres mesures ci-dessous ont aussi un impact significatif sur la consommation d'énergie :

- éteindre la lumière lorsque la lumière du jour suffit ou lorsque la pièce n'est pas utilisée;
- privilégier les ampoules LED;
- choisir des programmes économiques pour les appareils électroménagers;
- privilégier le lave-vaisselle sur le lavage manuel qui consomme beaucoup d'eau chaude;
- éviter de rincer la vaisselle à l'eau chaude;
- placer les réfrigérateurs et congélateurs dans des endroits frais et non à proximité d'appareils chauffants;
- remplir complètement le lave-linge avant le démarrage et privilégier les programmes à basse température;
- éviter autant que possible le sèche-linge;
- éviter de placer du mobilier devant ou sur les radiateurs;
- débrancher les appareils électroniques quand ils ne sont pas utilisés.



Installation photovoltaïque et bornes de recharge dans la Commune

Le bâtiment « halle de gymnastique du bas » de Vicques est un grand consommateur d'électricité dû au chauffage à distance installé dans ses sous-sols. La consommation électrique moyenne est de 35'000 kWh/an (en Suisse, la consommation moyenne d'un ménage est de 5'000 kWh/an). Cela représente donc un coût financier important.

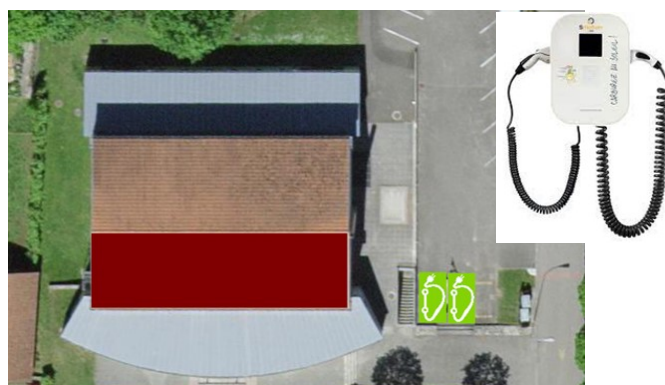
Le Conseil communal a mandaté la Commission « bâtiments & énergie » pour lancer l'étude d'un projet d'installation solaire afin de baisser les frais d'électricité de ce bâtiment et d'améliorer le potentiel d'exploitation photovoltaïque de la Commune.

Après analyse, il en ressort que la meilleure solution consiste à recouvrir l'intégralité du toit SUD de la halle avec des panneaux photovoltaïques. Cela représente une surface de 192 m² avec une production escomptée de 35'000kWh /an. Cette installation permettra à la halle de gymnastique de produire annuellement autant d'électricité qu'elle en consomme.



L'analyse financière montre que cet investissement sera déjà amorti après une période de 6 ans et avec la hausse des prix de l'électricité annoncée, ce délai va diminuer.

La Commune de Val Terbi ne dispose d'aucune borne de recharge publique. Pourtant les estimations de la Confédération prédisent qu'en 2030, 1/4 des véhicules en circulation seront électriques et la moitié des nouvelles immatriculations seront des voitures électriques.



Les places de parc de la halle de gymnastique se trouvent au centre du village, proches de la salle de spectacle Atrium, bar, restaurant et écoles. Elles peuvent bénéficier du surplus de la production photovoltaïque de la halle et sont idéalement situées pour recharger un véhicule électrique.

La borne double permettra de délivrer une puissance de 22 kW en cas d'utilisation unique ou 11 kW en utilisation simultanée (2 véhicules). La recharge ne nécessite pas d'abonnement, un paiement par TWINT ou carte bancaire est possible. Si l'utilisation de ces bornes s'avère intéressante, l'installation dans les autres localités de la Commune sera étudiée.

Un marquage spécial identifiera ces deux places (surface verte avec le symbole « voiture électrique » en blanc). Ce sont des emplacements réservés **exclusivement aux véhicules électriques qui vont recharger leur batterie**. Ils sont gratuits, mais aucune voiture ne doit stationner au-delà du temps de recharge indiqué.

Ces réalisations confirment la volonté de la commune de Val Terbi de poursuivre la transition énergétique et d'œuvrer pour l'atteinte des objectifs en matière d'énergie renouvelable, cela en adéquation complète avec le programme AGGLO.

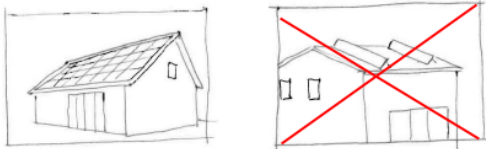
*Damien Voisard,
Président commission « Bâtiments & énergie »*

Procédure simplifiée pour la pose de panneaux solaires

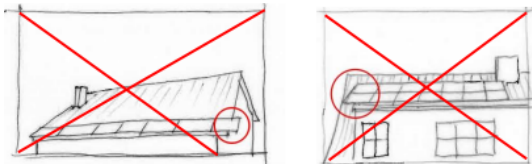
Le Service du développement territorial a révisé ses directives concernant les panneaux solaires, afin de simplifier la procédure et prendre en compte les avancées technologiques.

En règle générale, les installations solaires en toiture, thermiques ou photovoltaïques, ne nécessitent pas de permis de construire. Elles peuvent être posées sur la base d'une simple annonce auprès de la Commune, sous réserve du respect des conditions cumulatives suivantes :

- 1) Elles ne dépassent pas les pans du toit perpendiculairement de plus de 20 cm;



- 2) Elles ne dépassent pas du toit, vu de dessus;



- 3) Elles sont constituées de panneaux peu réfléchissants;
- 4) Elles forment un ensemble groupé:



Pour les **toitures plates**, les installations ne nécessitent pas de permis si elles ne dépassent pas l'arrête supérieure du toit de plus de 1 m, si elles sont placées suffisamment loin du bord du toit pour ne pas être visibles d'en bas avec un angle de vue de 45° et si elles sont peu réfléchissantes.

Comment la procédure applicable est-elle déterminée ?

Le projet de poser des panneaux solaires doit être annoncé à la Commune au moyen du formulaire y relatif (disponible à l'adresse : www.jura.ch ou www.val-terbi.ch). Sur la base des critères fixés dans les directives, la Commune détermine s'il y a lieu d'engager une procédure de permis de construire.

Que se passe-t-il si un permis de construire est nécessaire ?

Si la procédure d'annonce n'est pas applicable en raison des caractéristiques du projet, le maître d'ouvrage est informé par l'autorité communale de l'obligation d'obtenir un permis de construire. S'il souhaite alors déposer une demande de permis de construire, le maître d'ouvrage devra remplir une demande via la prestation JURAC du guichet virtuel.

Quand puis-je commencer les travaux ?

Si aucune procédure de permis de construire n'est nécessaire, les travaux peuvent débuter dès réception du formulaire d'annonce retourné par la Commune et de la réponse de l'ECA JURA. Si le projet est soumis à permis de construire, les travaux ne peuvent débuter avant l'obtention dudit permis.

Rénovation de l'école de Geneveret

Après l'école de Montsevelier en 2021, c'était au tour de l'école primaire de Geneveret à Vicques de subir un assainissement énergétique. En effet, ce bâtiment avait reçu une très mauvaise évaluation au CECB (Certificat Energétique Cantonal des Bâtiments) et son système de chauffage au mazout était en fin de vie.

La commission « Bâtiments & énergie » s'est attelée, avec l'aide d'un bureau d'ingénieurs et d'un bureau d'architectes, à étudier les différents travaux à réaliser. Notamment, le choix d'une production de chaleur, l'étude d'une ventilation contrôlée et la pose de panneaux photovoltaïques. Le corps enseignant a été associé à la présentation des rénovations, ce qui a permis d'intégrer certaines demandes ainsi que l'établissement du planning des travaux, afin de limiter au maximum les désagréments.

Différentes possibilités de production de chaleur ont été étudiées ; système à pellets, raccordement sur l'école secondaire, pompe à chaleur. C'est cette dernière solution, financièrement la plus intéressante, qui a été retenue. La PAC (pompe à chaleur) présentait deux autres avantages, elle pouvait bénéficier de la production d'électricité des panneaux photovoltaïques et libérer le local de la citerne. Ce nouvel espace d'une surface de 32 m² permettait de combler un manque de locaux en réalisant une nouvelle salle d'appui. La suppression du chauffage au mazout représente également un signe fort. En effet, il n'y a désormais plus de bâtiments communaux publics chauffés à base d'énergies fossiles.

Les classes étant très fréquentées, le choix d'une ventilation contrôlée s'imposait afin de garantir une qualité de l'air dans chaque classe et un confort aux utilisateurs. Une station météorologique permet de piloter les stores en cas d'absence, ce qui garantit une température des locaux plus stable et donc plus confortable. Afin d'optimiser au mieux le budget, les fenêtres SUD qui sont encore aux normes, n'ont pas été remplacées.

La commission s'est réunie à un rythme soutenu pour réaliser ce projet et le soumettre à une votation populaire en novembre 2021. Il a été plébiscité à hauteur de presque 85%, c'est une belle récompense et un signal positif de la population pour l'assainissement des bâtiments communaux.



L'inflation et la guerre en Ukraine ont généré des fortes hausses de prix sur les matières premières, confirmées lors du retour des appels d'offres.

Pour l'architecte et les membres de la commission « Bâtiments & énergie », il n'était pas question de baisser les bras et de reporter ce projet. De nombreuses discussions ont eu lieu avec les artisans pour trouver des solutions moins onéreuses tout en maintenant la qualité du projet. Mi-avril, avec la réception d'environ 80% des offres, le budget était respecté et la réserve intacte. Le projet pouvait être lancé avec un début de chantier planifié durant le mois de juin.

Après 4 mois de travaux, grâce à un bon suivi de chantier et une bonne gestion des coûts, la facture finale sera (sauf surprise de dernière minute) inférieure au budget voté.

L'école de Geneveret possède maintenant une enveloppe énergétique performante qui répond aux normes MINERGIE. La surface de 105 m² de panneaux photovoltaïques pour une production annuelle escomptée de 22'000 kWh permet à l'école de produire plus d'électricité qu'elle n'en consomme.

Face à l'urgence climatique et la crise énergétique, la commune de Val Terbi, avec sa volonté d'assainir les bâtiments communaux, montre un bel exemple de transition écologique tout en favorisant les finances avec une diminution et une maîtrise des coûts énergétiques.

La commission « Bâtiments & énergie » remercie les entreprises, bureaux d'ingénieurs et architectes pour la qualité des travaux effectués ainsi que le respect des délais. Un merci également au corps enseignant et aux élèves pour avoir su tolérer les nuisances qu'engendre un tel chantier.

Commission « Bâtiments & énergie »

A pied à l'école, un jeu d'enfant !

SANTÉ

Marcher ça réveille et ça fait du bien !

Un exercice physique quotidien de 30 à 60 minutes est recommandé pour développer la motricité ainsi que la concentration de l'enfant et prévient l'obésité.

SÉCURITÉ

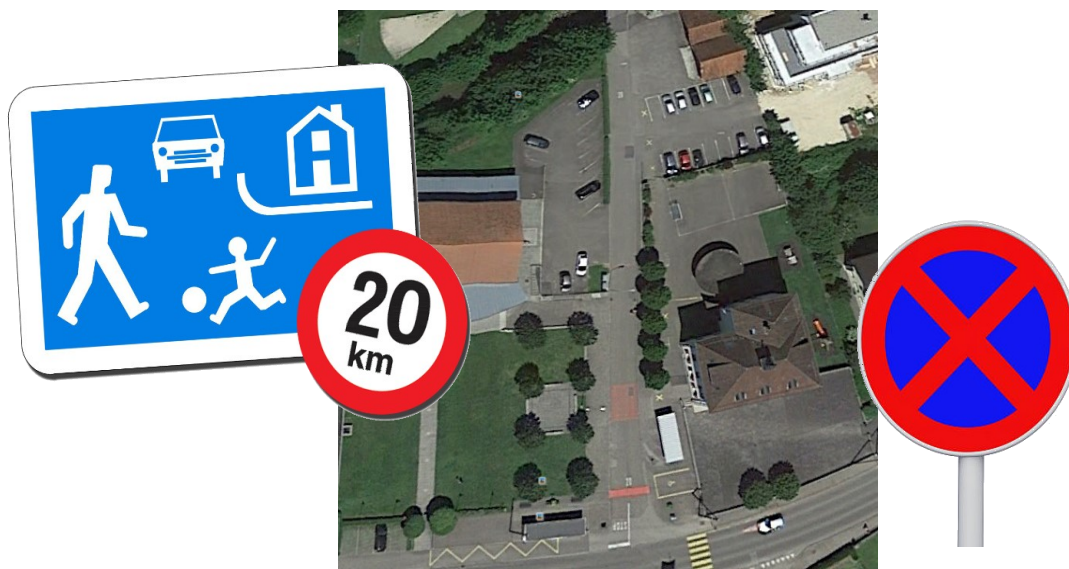
En voiture, l'enfant n'a pas la possibilité de développer ses capacités dans la circulation routière. Lorsque l'enfant devient plus âgé, le risque existe qu'il ne soit pas suffisamment préparé à adopter le bon comportement dans la circulation, ce qui augmentera son risque de faire un accident.

CONVIVIALITÉ ET AUTONOMIE

Se rendre à l'école à pied avec les copines et les copains est source d'expériences précieuses. Elles favorisent l'indépendance de l'enfant et développent ses compétences sociales.

PAS LE CHOIX ?

Lorsque le trajet doit se faire en voiture, il est possible de déposer (ou de récupérer) l'enfant à quelques minutes de l'école pour qu'il profite, lui aussi, des avantages d'un trajet scolaire parcouru à pied. Ainsi, le trafic aux abords de l'école est réduit et les autres enfants ne sont pas mis en danger.



Sécurité des enfants aux abords de l'école

Il n'est pas permis de s'arrêter ni de stationner dans la zone rencontre 20 km/h, en dehors des places de parc marquées au sol par des lignes blanches. Le stationnement sauvage aux abords de la cour d'école est source de nombreux dangers pour les enfants qui se rendent à l'école à pied, pour les piétons et les cyclistes !

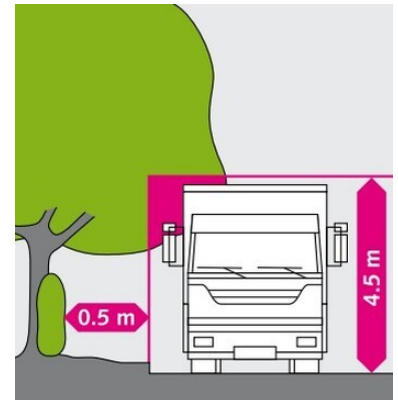


Taille des haies et élagage obligatoires

Les arbres, buissons ou plantations se trouvant trop près d'une route ou qui surplombent la chaussée représentent un danger pour la circulation et les piétons.

On ne peut pas construire de nouvelles clôtures dépassant une hauteur de 1m20 sans l'autorisation de l'autorité de surveillance de la route.

Les arbres, les haies vives et buissons bordant les rues et les places publiques doivent être élagués et taillés de façon à ce qu'aucune branche ne pénètre dans l'espace réservé au trafic. Ce gabarit d'espace libre doit dépasser de 50 cm le bord de la chaussée. L'espace libre surplombant la chaussée doit être de 4,5 m. Cette hauteur est réduite à 2,5 m au-dessus des trottoirs et pistes cyclables.



Aux endroits sans visibilité (carrefours par ex.), les clôtures fixes et les plantations de tout genre, telles que les haies vives, ne doivent pas s'élever à plus de 80 cm de la chaussée.

Si des arbres, arbustes ou haies dépassent les limites autorisées, nous prions les propriétaires de les tailler, à l'aplomb, et de répéter l'opération autant que nécessaire tout au long de l'année.

Il en va de la responsabilité de chaque propriétaire de se conformer à la réglementation en vigueur. La personne qui met en danger la sécurité de la route répond de tout dommage. L'autorité communale peut faire exécuter les travaux d'élagage aux frais du propriétaire.

Agenda local

Date	Manifestation	Lieu
7 octobre	Quatuor Bocal « La Soirée » <i>Musique</i>	Centre communal Vicques
4, 5, 6 11, 12 et 13 novembre	Jérôme Mouttet et Manon Bramaier « Dégage » <i>Humour et musique</i>	Centre communal Vicques
7 novembre	Ensemble Carnaval <i>Concert de musique classique</i>	Aula de l'école secondaire à Vicques
18 et 19 novembre	Groupe Harlem <i>Concert annuel</i>	Centre communal Vicques
10 décembre	Girou et Stotz <i>Humour</i>	Centre communal Vicques
13 décembre	Footaises <i>Diffusion demi-finale mondial</i>	Centre communal Vicques
17 décembre	Concert de Noël par la Fanfare de Montsevelier et Val Terbi en coeur	Eglise de Montsevelier

Loisirs et sociétés locales

Club des aînés de Vicques

Programme des prochaines rencontres

Les rencontres se tiennent le jeudi dès 14 heures au Centre communal de Vicques

- * 13 octobre 2022
- * 27 octobre 2022
- * 10 novembre 2022
- * 8 décembre 2022
- * 15 décembre 2022 - Repas de Noël

Le Club n'est pas fermé sur lui-même ; invitez vos amis ou vous amies ; toutes et tous seront les bienvenu(e)s.



Ça déménage à la ludothèque

Depuis la rentrée scolaire, la ludothèque Arc-en-ciel vous accueille au centre du village de Vicques dans son nouveau local situé sous l'église. L'entrée se trouve à l'arrière du bâtiment et plusieurs places de stationnement sont à disposition. De nouvelles ludothécaires sont également venues renforcer l'équipe afin de développer les activités de la ludothèque et d'assurer les permanences tous les jeudis de 17h30 à 19h00 ainsi que les mardis lors de la venue du Bibliobus de 17h00 à 18h30. La ludothèque recherche toujours de nouveaux bénévoles.

Des grands classiques aux dernières nouveautés, pour une soirée « jeux de sociétés » entre amis ou l'animation d'un anniversaire, que vous aimiez les jeux de stratégies ou de hasard ; la ludothèque Arc-en-ciel vous propose un très grand choix de jeux pour tous les âges et toutes les occasions ! Venez nous rendre visite et découvrir votre nouvel espace dédié aux jeux dans le Val-Terbi !

Musique classique à Vicques

L'ensemble Carnaval réunit dix jeunes musiciennes et musiciens de Suisse et de l'étranger autour d'un but commun: transmettre leur passion pour la musique classique.

En venant jouer pour les élèves de différentes écoles primaires, ils cherchent à rendre ce style musical plus accessible.

Le concert "la danse du cygne" comprend deux parties: une première avec des oeuvres de Barrière, Brahms, Faure, Ibert et Saint-Saëns et une seconde avec l'interprétation du célèbre carnaval des animaux de Saint-Saëns. Grâce au programme varié et aux douze instruments différents visibles sur scène, ce concert est également adapté pour les novices de ce genre musical. De plus, vous retrouverez trois musiciens jurassiens: Antony Burkhard, clarinette, Louis Hêche, xylophone et glockenspiel, et Marie Guyot, pianiste et organisatrice du projet.

Rendez-vous le 7 novembre à 19h30 à l'aula de l'école secondaire de Vicques ! Billets 25.-/10.-. Enfants jusqu'à 16 ans gratuit.



A l'état civil

Le Carnet rose

Noé, le 8 juin 2022, Famille Juliane Bourquard et Christophe Grolimund, Corban

Ismaël, le 25 juin 2022, Famille Lise Girard et Yannick Basset, Vermes

Ishaq, le 25 juin 2022, Famille Amina Ben Bakki et Najmi Hafid, Vicques

Louane, le 6 juillet 2022, Famille Fanny et Jean-Charles Lapaire, Vicques

Agathe, le 7 juillet 2022, Famille Lydie et Joan Kamber, Vicques

Liam, le 6 août 2022, Famille Julie et Aurélien Frund, Vermes

Nathan, le 13 août 2022, Famille Fanny et Mathieu Loviat, Vicques

Eva, le 11 septembre 2022, Famille Julie et Vincent Fringeli, Corban



Bienvenue à ces bébés et sincères félicitations aux heureux parents !

Ils nous ont quittés

Chételat Marguerite, 1950, Vicques le 9 juillet 2022

Cuttat Jean-Pierre, 1933, Corban, le 8 août 2022

Späni Hans Rudolf, 1941, Vermes, le 22 août

Les jubilaires

Nous adressons nos compliments à nos citoyennes et citoyens qui ont ou vont prochainement fêter un anniversaire particulier :

- **Rottet Elisabeth** de Vicques, 104 ans le 3 octobre
- **Koller Jacqueline** de Vicques, 80 ans le 28 octobre
- **Güdel Alfred** de Vicques, 90 ans le 2 novembre
- **Charmillot Claudine** de Vicques, 80 ans le 9 novembre
- **Keller Mathilde** de Montsevelier, 90 ans le 20 novembre
- **Chapuis Jean-Claude** de Vicques, 80 ans le 24 novembre
- **Friche Gérard** de Vicques, 80 ans le 24 novembre
- **Friche Camille** de Vicques, 80 ans le 24 novembre
- **Silvant Francis** de Vicques, 80 ans le 26 novembre
- **Charmillot Pauline** de Vicques, 80 ans le 10 décembre
- **Gury Marie-Noëlle** de Vicques, 80 ans le 27 décembre

