
RAPPORT RELATIF AU BUDGET 2024

En droit :

- En application de l'article 4, alinéa 1 du décret concernant l'administration financière des communes¹, les principes de la comptabilité publique découlant du modèle comptable harmonisé (MCH2) doivent être appliqués.
- En application de l'article 7, alinéa 1 du décret concernant l'administration financière des communes, les communes établissent un plan financier arrêté par l'exécutif. Il est mis à jour régulièrement et selon les besoins, mais au moins une fois par année.
- En application de l'article 11, alinéa 1 du décret concernant l'administration financière des communes, le budget contient :
 - a) les charges devant être approuvées et les revenus estimés dans le compte de résultats ;
 - b) les dépenses devant être approuvées et les recettes estimées dans le compte des investissements.
- En application de l'article 16, alinéa 2 du décret concernant l'administration financière des communes, le budget, présenté par l'exécutif, comprend toutes les charges et tous les revenus, y compris les amortissements obligatoires. Il est établi sur la base du plan financier annexé au présent rapport.

¹ RSJU 190.611

Table des matières

1. Introduction.....	3
2. Synthèse.....	4
3. Quotité d'impôt et taxes communales.....	6
4. Principes relatifs à la présentation des comptes selon MCH2	7
5. Résultats.....	8
6. Compte de résultats.....	12
7. Compte des investissements	14
8. Annexes aux budgets	16
9. Proposition du Conseil communal	20
10.Approbation du budget.....	22

1. Introduction

Le budget est établi selon les principes suivants :

- 1) l'annualité :**
l'exercice budgétaire coïncide avec l'année civile ;
- 2) la spécialité :**
les charges et les revenus du compte de résultats ainsi que les dépenses et les recettes du compte des investissements sont présentés selon la classification fonctionnelle et selon la classification par nature du plan comptable ;
- 3) l'exhaustivité :**
l'ensemble des charges et revenus attendus ainsi que des dépenses et recettes attendues doivent être inscrits dans le budget ; il est renoncé à un décompte direct des provisions, des financements spéciaux ou autres ;
- 4) le produit brut :**
les charges sont inscrites au budget séparément des revenus du compte de résultats et les dépenses séparément des recettes du compte des investissements, sans aucune compensation réciproque, chacun d'entre eux y figurant pour son montant intégral ;
- 5) la comparabilité :**
les budgets de la commune et de ses unités administratives doivent être comparables entre eux et au cours de l'année ;
- 6) la permanence :**
les principes régissant l'établissement du budget restent inchangés sur une longue période ;
- 7) la continuité :**
les normes régissant l'établissement du budget s'appuient sur le principe de la pérennité des activités de la communes.

En application de l'article 16, alinéa 3 du décret concernant l'administration financière des communes² :

Le budget des comptes de résultats et des investissements, la quotité d'impôt communale et les différentes taxes communales sont arrêtés en même temps, avant le début de l'exercice qu'ils concernent.

² RSJU 190.611

2. Synthèse

Ce chapitre permet de présenter, sous forme résumée, les principales données concernant le budget, à savoir :

a) Les adaptations législatives (modifications de règlements)

Les adaptations législatives prévues en 2024 sont :

- Règlement sur le statut du personnel communal.
- Règlement sur l'élimination et le traitement des eaux (RETE), ainsi que son règlement tarifaire y relatif.

b) Les spécificités communales (par ex. service électrique)

- La commune mixte de Val Terbi administre les biens des bourgeoisies de Montsevelier, Vermes et Vicques.

c) La quotité d'impôt prévue (motifs de la diminution ou de l'augmentation)

La quotité est diminuée à 2.20. Les bons résultats des exercices précédents, ainsi que le résultat relativement bon du budget 2024 nous permettent de diminuer la quotité de 0.05 point.

d) Les investissements et les projets importants

Les investissements du patrimoine administratif sont portés au budget des investissements, les plus importants sont :

- La rénovation de plusieurs routes ;
- Diverses mesures PGEE ;
- La pose de panneaux photovoltaïques sur le toit de l'école de Montsevelier ;
- Les berges de la Scheulte V5-V6.

Des subventions d'investissement seront versées à l'Ecole Secondaire du Val-Terbi (ESVT) pour le projet de rénovation prévu de 2022 à 2026.

e) L'endettement (motifs de la diminution ou de l'augmentation)

Une augmentation de l'endettement est prévue, en fonction du degré de réalisation des projets mentionnés dans le budget des investissements.

f) Les capitaux propres (motifs de la diminution ou de l'augmentation)

Selon le budget 2024, les financements spéciaux diminuent au total de CHF 51'600.00 La perte prévue va également diminuer la fortune nette de CHF 279'850.00.

g) Appréciation du Conseil communal

Toutefois, le Conseil communal vous présente un budget certes déficitaire, mais qui est raisonnable étant donné que l'expérience nous a montré que des budgets légèrement déficitaires engendrent souvent des comptes à l'équilibre si la gestion financière est stricte.

Les éléments majeurs qui influencent le budget sont la hausse du montant de péréquation financière directe encaissé, ainsi que les charges liées que nous subissons sans pouvoir les influencer.

Les points importants retenus par le Conseil communal sont les suivants :

- baisse de la quotité d'impôts de 2,25 à 2.20 points,
- augmentation de la taxe des chiens, des taxes relatives à l'approvisionnement en eau de Vermes et des taxes relatives à l'élimination et au traitement des eaux,
- diminution de la taxe des déchets,
- maîtrise des charges de fonctionnement en portant une attention particulière aux charges structurelles,
- marge de manœuvre limitée par un indice des ressources par habitant très bas.

Si la prudence est de mise, elle n'empêche pas de prévoir les investissements nécessaires au développement de la commune. Ces investissements sont intégrés à la planification financière en cours d'élaboration, ce qui nous permettra de les planifier dans le temps en fonction de notre capacité financière, nous évitant ainsi un endettement excessif.

A noter enfin que les réserves financières de la commune (fortune de 2 millions et réserve de politique budgétaire de 1,8 million) sont bonnes.

3. Quotité d'impôt et taxes communales

Quotité d'impôt

Le budget 2024 est présenté avec une quotité d'impôt de :

2.20 points

Taxes communales

Le budget 2024 est présenté avec les taxes communales suivantes :

Taxes de l'approvisionnement en eau potable (Vermes) :

- a) Taxe de raccordement 4‰ s/VO
- b) Taxe de raccordement expl. agricoles et bât. hors périmètre bâti 5 000 francs
- c) Taxe d'utilisation (de consommation) au m³ 1.90 francs
- d) Taxe annuelle de non-consommation expl. agricoles et bât. hors périmètre bâti 45m³/hab.
15 m³/UGB
- e) Taxe de base

Selon calibre du compteur	1er compteur	2ème compteur	3ème compteur
3/4"	120.00	95.00	70.00
1"	220.00	175.00	130.00
1 1/4"	380.00	305.00	230.00
1 1/2"	600.00	480.00	360.00

- f) Installation de chantier (chantier provisoire) 200.00 francs

Taxes de l'évacuation et du traitement des eaux (RETE) :

- a) Taxe de raccordement 15‰ de la valeur officielle

- b) Taxe de consommation (hors TVA)

Volume annuel / m ³	Taxe de consommation Fr./m ³
0 à 55	1.95
56 à 500	1.75
501 à 1'000	1.55
1'001 à 3'000	1.40
3'001 à 5'000	1.20
Plus de 5'000	1.00

- c) Taxe de base annuelle (hors TVA)

Volume annuel m ³ /an	Taxe de base Fr./m ³
0 à 55	105.00
56 à 500	115.00
501 à 1'000	210.00
1'001 à 3'000	400.00
3'001 à 5'000	965.00
Plus de 5'000	1'905.00

Taxes des déchets :

- a) Taxe de base par équivalent habitant 60.00 francs

Taxes de séjour :

- a) Taxe de séjour forfaitaire (résidence) 200.00 francs
b) Taxe de séjour par unité locative (résidence) 20.00 francs
c) Taxe de séjour par caravane, mobil-home, etc. (camping) 150.00 francs

Taxes inhumations :

- a) Enterrement 900.00 francs
b) Dépôt d'une urne cinéraire sur une nouvelle tombe 400.00 francs
c) Dépôt d'une urne cinéraire sur une tombe existante 200.00 francs
d) Dépôt d'une urne au columbarium 1'200.00 francs
e) Dépôt d'une urne au columbarium avec photo 1'300.00 francs
f) Jardin du souvenir 100.00 francs
g) Renouvellement de concession (10 ans): tombe simple 150.00 francs
h) Renouvellement de concession (10 ans): petite tombe pour urne 150.00 francs
i) Renouvellement de concession (10 ans): columbarium 300.00 francs

Taxe immobilière :

- a) Taxe immobilière 1.20‰

Taxe des eaux de surface :

- a) Taxe des eaux de surface 0.35‰

Taxe cadastrale :

- a) Taxe cadastrale 0.15‰

Autres taxes causales règlementaires :

- a) Taxe des chiens, par animal 80.00 francs
b) Taxe de pompe (22 à 50 ans), sur l'impôt d'Etat 5%
minimun 20.00 francs, maximum 500.00 francs
c) Taxe des chemins
- Corban – périmètre RP et sous-périmètre Les Esserts, par ha 30.00 francs
- Montsevelier – périmètre RP, par ha 30.00 francs
- Vermes – maison dans la zone « chemins ruraux », sur VO 1‰
- Vermes – terres dans la zone « chemins ruraux », sur VO 10‰
- Vicques – remaniement parcellaire agricole, par ha 10.00 francs
- Vicques – remaniement parcellaire forestier, par ha 20.00 francs

4. Principes relatifs à la présentation des comptes selon le modèle comptable harmonisé 2 (MCH2)

4.1 Généralités

Le budget 2024 a été établi en application du modèle comptable harmonisé 2 (MCH2), conformément à l'article 12 du décret concernant l'administration financière des communes.

Les corporations jurassiennes de droit public introduisent le modèle comptable harmonisé 2 (MCH 2) selon le décret concernant l'administration financière des communes du 5 septembre 2018. Le budget 2023 est établi en application de ces prescriptions.

4.2 Terminologie

Le passage au MCH2 entraîne en particulier les changements terminologiques suivants :

MCH1	MCH2
➤ Classification par tâches	➤ Classification fonctionnelle
➤ Compte de fonctionnement	➤ Compte de résultats
➤ Dépréciations complémentaires	➤ N'existe plus avec MCH2
➤ Engagements	➤ Capitaux de tiers
➤ Fortune nette	➤ Excédent du bilan

4.3 Amortissements

Il n'est pas autorisé d'effectuer des amortissements du patrimoine financier. Celui-ci est réévalué périodiquement en application de l'article 34, alinéa 2 du décret concernant l'administration financière des communes.

Les amortissements supplémentaires ne sont pas autorisés en application de l'article 36, alinéa 6 du décret concernant l'administration financière des communes.

Le patrimoine administratif est amorti de façon linéaire, en fonction de la durée d'utilisation de chaque catégorie d'immobilisations, (cf. annexe 2 du décret concernant l'administration financière des communes).

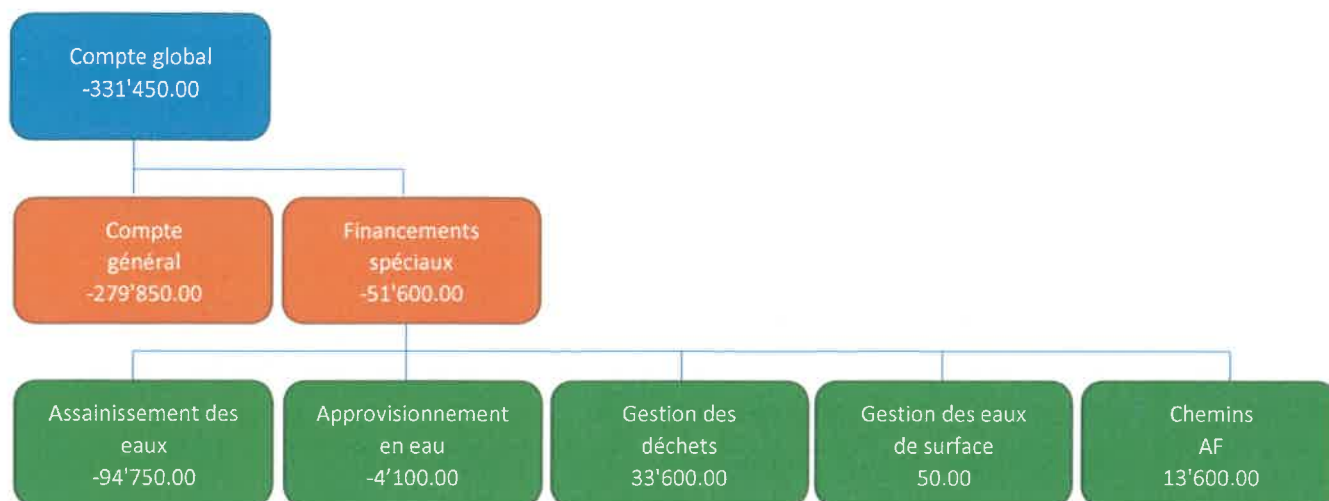
4.4 Compte des investissements / limite d'inscription à l'actif

En principe, le Conseil communal inscrit les dépenses d'investissement au compte de résultats jusqu'à concurrence de 20'000 francs. Au-delà de cette limite, elles doivent en principe être inscrites dans le compte des investissements.

4.5 Passage du MCH1 au MCH2 (patrimoine administratif)

Le patrimoine administratif sous MCH1 au 31 décembre 2019 est repris au 1^{er} janvier 2020 à sa valeur comptable au bilan sous MCH2.

5. Résultats



5.1 Vue d'ensemble

Comptes	Libellés	Budget 2024	Budget 2023	Comptes 2022
90	Clôture du compte de résultats	-331 450.00	-133 400.00	418 445.06
900	Compte général	-279 850.00	-206 000.00	9 425.38
901	Clôture des fonds et financements spéciaux	-51 600.00	72 600.00	409 019.68
400	Impôts directs, personnes physiques	6 734 900.00	6 694 500.00	6 728 443.88
401	Impôts directs, personnes morales	352 150.00	360 000.00	414 822.18
4021	Impôts fonciers	581 100.00	570 100.00	581 855.30
5 ./ 6	Investissements nets	1 667 700.00	1 408 000.00	2 552 778.30

5.2 Clôture du compte de résultats (résultat global)

Comptes	Libellés	CHF
30, 31, 33, 35, 36, 37	Charges d'exploitation	- 12 339 400.00
40, 41, 42, 43, 45, 46, 47	Revenus d'exploitation	11 829 250.00
	Résultat de l'activité d'exploitation	- 510 150.00
34	Charges financières	- 231 950.00
44	Revenus financiers	410 150.00
	Résultat provenant de financement	178 200.00
	Résultat opérationnel	- 331 950.00
38	Charges extraordinaires	0.00
48	Revenus extraordinaires	0.00
	Résultat extraordinaire	0.00
	Résultat total, compte de résultats	- 331 950.00

5.3 Compte des investissements

Comptes	Libellés	CHF
690	Report au bilan des dépenses	1 852 700.00
590	Report au bilan des recettes	-185 000.00
	Résultat du compte des investissements	1 667 700.00

5.4 Résultat du financement (autofinancement)

Comptes	Libellés	CHF
90	Clôture du compte de résultats	-331 950.00
33 +	Amortissement du patrimoine administratif	1 059 800.00
35 +	Attributions aux financements spéciaux	138 100.00
45 -	Prélèvement sur les financements spéciaux	-9 100.00
364 +	Réévaluation des prêts du patrimoine administratif	0.00
365 +	Réévaluation des participations du patrimoine administratif	0.00
366 +	Amortissements des subventions des investissements	0.00
389 +	Attributions aux capitaux propres	0.00
4490 -	Revalorisation du patrimoine financier	0.00
489 -	Prélèvement sur les capitaux propres	0.00
	Autofinancement (Cash flow)	856 850.00
690 ./ 590	Résultat du compte des investissements (selon chiffre 5.3 ci-dessus)	1 667 700.00
	Résultat de financement (+ = excédent / - = découvert de financement)	- 810 850.00

Commentaires :

Un résultat de financement négatif représente un recours à l'emprunt, ce qui implique une augmentation de la dette.

5.5 Résultat du financement spécial « approvisionnement en eau (710) »

Comptes	Libellés	CHF
30, 31, 33, 35, 36, 37	Charges d'exploitation	- 66 050.00
40, 41, 42, 43, 45, 46, 47	Revenus d'exploitation	62 700.00
	Résultat de l'activité d'exploitation	- 3 350.00
34	Charges financières	- 750.00
44	Revenus financiers	0.00
	Résultat provenant de financement	- 750.00
	Résultat opérationnel	- 4 100.00
38	Charges extraordinaires	0.00
48	Revenus extraordinaires	0.00
	Résultat extraordinaire	0.00
90100.30 / 90110.30	Résultat total, compte de résultats	- 4 100.00

Commentaires :

L'augmentation des taxes nous permet de présenter un budget presque équilibré. Pour information, le fonds s'élève à CHF 30'590.92 au 31.12.2022.

5.6 Résultat du financement spécial « Assainissement des eaux (720) »

Comptes	Libellés	CHF
30, 31, 33, 35, 36, 37	Charges d'exploitation	- 567 500.00
40, 41, 42, 43, 45, 46, 47	Revenus d'exploitation	492 900.00
	Résultat de l'activité d'exploitation	- 74 600.00
34	Charges financières	- 20 150.00
44	Revenus financiers	0.00
	Résultat provenant de financement	- 20 150.00
	Résultat opérationnel	- 94 750.00
38	Charges extraordinaires	0.00
48	Revenus extraordinaires	0.00
	Résultat extraordinaire	0.00
90100.20 / 90110.20	Résultat total, compte de résultats	- 94 750.00

Commentaires :

Les taxes ayant été calculées avec des charges du SEDE de CHF 205'200.00, elles ne couvrent donc pas l'augmentation de CHF 100'200.00 de celles-ci. Toutefois, le fonds s'élève à CHF 520'255.35 et permet donc de couvrir la perte.

5.7 Résultat du financement spécial « Gestion des déchets (730) »

Comptes	Libellés	CHF
30, 31, 33, 35, 36, 37	Charges d'exploitation	- 291 700.00
40, 41, 42, 43, 45, 46, 47	Revenus d'exploitation	327 400.00
	Résultat de l'activité d'exploitation	35 700.00
34	Charges financières	2 100.00
44	Revenus financiers	0.00
	Résultat provenant de financement	2 100.00
	Résultat opérationnel	33 600.00
38	Charges extraordinaires	0.00
48	Revenus extraordinaires	0.00
	Résultat extraordinaire	0.00
90100.40 / 90110.40	Résultat total, compte de résultats	36 300.00

Commentaires :

Malgré une diminution de la taxe de CHF 75.00 à CHF 60.00, le service reste bénéficiaire. Ceci est dû à l'augmentation du dédommagement du SEOD à CHF 81'200.00 (CHF 25.00/habitants).

5.8 Résultat du financement spécial « Correction des eaux de surface (741) »

Comptes	Libellés	CHF
30, 31, 33, 35, 36, 37	Charges d'exploitation	- 127 450.00
40, 41, 42, 43, 45, 46, 47	Revenus d'exploitation	150 000.00
	Résultat de l'activité d'exploitation	22 550.00
34	Charges financières	- 22 500.00
44	Revenus financiers	0.00
	Résultat provenant de financement	- 22 500.00
	Résultat opérationnel	50.00
38	Charges extraordinaires	0.00
48	Revenus extraordinaires	0.00
	Résultat extraordinaire	0.00
90100.92 / 90110.92	Résultat total, compte de résultats	50.00

Commentaires :

5.9 Résultat du financement spécial « Améliorations structurelles (812) »

Comptes	Libellés	CHF
30, 31, 33, 35, 36, 37	Charges d'exploitation	- 68 800.00
40, 41, 42, 43, 45, 46, 47	Revenus d'exploitation	88 700.00
	Résultat de l'activité d'exploitation	19 900.00
34	Charges financières	- 3 800.00
44	Revenus financiers	0.00
	Résultat provenant de financement	- 3 800.00
	Résultat opérationnel	16 100.00
38	Charges extraordinaires	0.00
48	Revenus extraordinaires	0.00
	Résultat extraordinaire	0.00
90100.93-96 / 90110.93-96	Résultat total, compte de résultats	16 100.00

Commentaires :

Le résultat tient compte des locations des terrains du patrimoine financier de CHF 2'500.00 se trouvant dans le compte 9630.44300.00. Selon le règlement sur les chemins agricoles de Vicques, ce montant doit alimenter le fonds.

6. Compte de résultats

6.1 Aperçu du compte de résultats selon les groupes de matières

CHARGES		Budget 2024		Budget 2023		Comptes 2022	
		Charges	Revenus	Charges	Revenus	Charges	Revenus
30	Charges du personnel	2 625 100.00	23 150.00	2 541 450.00	8 000.00	2 523 730.12	162 935.27
31	Charges de biens et services / autres ch.	2 081 400.00	0.00	2 027 600.00	0.00	1 892 850.25	112 272.80
33	Amort. du patrimoine administratif	1 059 800.00	0.00	1 011 850.00	0.00	1 101 646.21	0.00
34	Charges financières	258 750.00	26 800.00	227 650.00	10 550.00	190 038.90	4 559.28
35	Attributions aux financements spéciaux	138 100.00	0.00	0.00	0.00	0.00	0.00
36	Charges de transfert	6 457 650.00	0.00	6 552 350.00	0.00	6 404 565.37	132 418.46
37	Subventions redistribuées	0.00	0.00	0.00	0.00	0.00	0.00
38	Charges extraordinaires	0.00	0.00	0.00	0.00	600 000.00	0.00
3	Total des charges	12 620 800.00	49 950.00	12 360 900.00	18 550.00	12 712 830.85	412 185.81

REVENUS		Budget 2024		Budget 2023		Comptes 2022	
		Charges	Revenus	Charges	Revenus	Charges	Revenus
40	Revenus fiscaux	560 000.00	8 756 750.00	565 000.00	8 580 900.00	1 729 099.28	9 968 139.69
41	Revenus régaliens et de concessions	0.00	7 200.00	0.00	7 200.00	0.00	7 233.00
42	Taxes	0.00	1 714 700.00	0.00	1 640 150.00	87 173.10	1 856 690.43
43	Revenus divers	0.00	1 500.00	0.00	1 000.00	0.00	8 623.40
44	Revenus financiers	0.00	410 150.00	0.00	389 550.00	85 979.28	574 750.40
45	Prélèv. s/financements spéciaux	0.00	9 100.00	0.00	9 100.00	13 254.85	192 535.69
46	Revenus de transfert	0.00	1 900 000.00	0.00	1 487 050.00	97 831.70	1 991 427.70
47	Subventions à redistribuer	0.00	0.00	0.00	0.00	0.00	0.00
48	Revenus extraordinaires	0.00	0.00	0.00	659 000.00	0.00	133 028.00
4	Total des charges	560 000.00	12 799 400.00	565 000.00	12 773 950.00	2 013 338.21	14 732 428.31

CLÔTURE		Budget 2024		Budget 2023		Comptes 2022	
		Charges	Revenus	Charges	Revenus	Charges	Revenus
90	Clôture du compte de résultats	47 850.00	379 300.00	99 950.00	233 350.00	437 307.55	18 862.49
9	Comptes de clôture	47 850.00	379 300.00	99 950.00	233 350.00	437 307.55	18 862.49

Commentaires :

6.2 Aperçu du compte de résultats selon les fonctions

Comptes de résultats		Budget 2024		Budget 2022		Comptes de l'exercice précédent	
		Charges	Revenus	Charges	Revenus	Charges	Revenus
0	Administration générale	1 440 200.00	282 750.00	1 412 850.00	274 050.00	1 272 908.75	287 661.54
	Excédent de produits/charges	0.00	1 157 450.00		1 138 800.00	0.00	985 247.21
1	Ordre et sécurité publics - défense	290 150.00	246 600.00	282 950.00	235 600.00	277 288.61	249 385.42
	Excédent de produits/charges	0.00	43 550.00		47 350.00	0.00	27 903.19
2	Formation	4 920 350.00	376 100.00	4 947 000.00	362 400.00	4 681 920.32	400 017.09
	Excédent de produits/charges	0.00	4 544 250.00		4 584 600.00	0.00	4 281 903.23
3	Culture – Sports – Loisirs – Eglises	108 900.00	8 000.00	101 550.00	8 000.00	90 909.87	7 205.00
	Excédent de produits/charges	0.00	100 900.00		93 550.00	0.00	83 704.87
4	Santé	28 100.00	0.00	28 750.00	0.00	29 772.81	0.00
	Excédent de produits/charges	0.00	28 100.00		28 750.00	0.00	29 772.81
5	Prévoyance sociale	3 557 350.00	736 400.00	3 541 250.00	711 400.00	3 432 578.26	771 093.65
	Excédent de produits/charges	0.00	2 820 950.00		2 829 850.00	0.00	2 661 484.61
6	Traffic et télécommunication	946 100.00	200 550.00	948 300.00	198 000.00	849 812.86	186 264.65
	Excédent de produits/charges	0.00	745 550.00		750 300.00	0.00	663 548.21
7	Protection de l'env. – amén. terr.	1 186 750.00	1 053 900.00	955 300.00	941 600.00	1 019 333.13	1 362 313.54
	Excédent de produits/charges	0.00	132 850.00		13 700.00	342 980.41	0.00
8	Economie publique	97 850.00	87 500.00	102 200.00	89 500.00	95 974.27	86 781.75
	Excédent de produits/charges	0.00	10 350.00		12 700.00	0.00	9 192.52
9	Finances et impôts	924 850.00	10 508 800.00	975 650.00	10 475 250.00	2 326 337.92	10 726 114.16
	Excédent de produits/charges	9 583 950.00	0.00	9 499 600.00		8 399 776.24	0.00
	Totaux	13 500 600.00	13 500 600.00	13 295 800.00	13 295 800.00	14 076 836.80	14 076 836.80
	Excédent de produits/charges						

Commentaires :

L'excédent de produits/charges est compris dans la fonction 9 Finances et impôts.

6.3 Compte de résultats

Aperçu du compte de résultats selon les fonctions

MCH2: Récapitulation détaillée du compte de résultat

Val-Terbi

	Budget 2024		Budget 2023		Comptes 2022	
	Charges	Revenus	Charges	Revenus	Charges	Revenus
0 ADMINISTRATION GENERALE						
01 Législatif et exécutif						
011 Législatif						
0112 Conseil général / de ville						
0112.30002.00 Jetons de présence	8'200.00		8'000.00		6'656.00	
0112.30990.00 Repas de fin d'année, collations et apéritifs	1'500.00		1'500.00		1'417.00	
0112 Conseil général / de ville	9'700.00		9'500.00		8'073.00	
0116 Votations et élections						
0116.30100.00 Traitements	2'500.00		3'600.00		1'427.50	
0116.30500.00 Assurances AVS, AI, APG et AC - Personnel administratif	100.00		100.00			
0116.30530.00 Assurances accidents AAP / AANP - Personnel administratif	50.00		50.00			
0116.30550.00 Assurances d'indemnités journalières en cas de maladie - Per	50.00		50.00			
0116.30990.00 Subsistance du bureau de vote	300.00		300.00		146.80	
0116.30990.01 Dédommagements et frais divers	1'500.00		1'500.00		429.00	
0116.31023.00 Imprimés pour votation / élections (bulletin de vote, carte	6'000.00		10'000.00		3'963.80	
0116.31110.00 Machines					1'703.65	
0116.31302.00 Frais de port	15'000.00		18'000.00		10'041.25	
0116 Votations et élections	25'500.00		33'600.00		17'712.00	
011 Législatif	35'200.00		43'100.00		25'785.00	
012 Exécutif						
0120 Conseil communal						
0120.30002.00 Jetons de présence	147'900.00		145'000.00		76'818.00	
0120.30500.00 Assurances AVS, AI, APG et AC - Personnel administratif	9'800.00		9'500.00		5'129.85	
0120.30540.00 Assurances allocations familiales ALFA - Personnel administr	4'050.00		3'900.00		2'056.90	
0120.30990.00 Repas de fin d'année, collations et apéritifs	2'500.00		2'500.00		6'410.30	
0120.31703.00 Frais de déplacement et téléphone	10'500.00		10'500.00		4'834.80	
0120.31709.00 Frais de représentation	2'000.00		2'000.00		510.00	

MCH2: Récapitulation détaillée du compte de résultat

Val-Terbi

	Budget 2024		Budget 2023		Comptes 2022	
	Charges	Revenus	Charges	Revenus	Charges	Revenus
0 ADMINISTRATION GENERALE (...)						
0120.31999.00 Crédit libre du Conseil communal	6'000.00		4'000.00		6'700.00	
0120.36321.00 Cotisation AJC	4'900.00		4'900.00		4'785.00	
0120.36360.00 Subventions (dons) aux organisations privées à but non lucra	6'000.00		8'000.00		5'964.00	
0120.36360.01 Don contrepartie locations (sociétés) - bâtiments adm. du PA	2'000.00		2'000.00		450.00	
0120.36370.00 Subventions aux ménages privés - promotion civique	1'200.00		1'400.00		1'350.00	
0120.46121.00 Prestations des Fonds bourgeois		5'000.00		5'000.00		5'000.00
0120.46121.01 Imputation interne - conseil communal (Eaux de surface)		4'000.00		4'000.00		
0120.49100.00 Imputation interne crèche		4'100.00		4'000.00		4'000.00
0120 Conseil communal	196'850.00	13'100.00	193'700.00	13'000.00	115'008.85	9'000.00
0121 Commissions communales						
0121.30002.00 Jetons de présence	16'350.00		16'000.00		19'353.00	
0121.30990.00 Repas de fin d'année, collations et apéritifs	3'000.00		3'000.00		3'290.80	
0121.31300.00 Commision baux à loyer	2'050.00		2'000.00		1'668.70	
0121.31703.00 Frais de déplacement	200.00		200.00		201.60	
0121 Commissions communales	21'600.00		21'200.00		24'514.10	
012 Exécutif	218'450.00	13'100.00	214'900.00	13'000.00	139'522.95	9'000.00
01 Législatif et exécutif	253'650.00	13'100.00	258'000.00	13'000.00	165'307.95	9'000.00
Charges nettes		240'550.00		245'000.00		156'307.95
02 Service généraux						
022 Services généraux, autres						
0220 Services généraux administratifs						
0220.30100.00 Traitements du personnel administratif	473'800.00		466'650.00		466'660.70	
0220.30100.01 Personnel administratif gratification	6'250.00		2'000.00		1'000.00	
0220.30100.99 Indemnités d'assurances sociales		1'050.00		1'000.00		7'069.00
0220.30500.00 Assurances AVS, AI, APG et AC - Personnel administratif	32'000.00		30'650.00		31'170.25	
0220.30520.00 Assurances de prévoyance LPP - Personnel administratif	57'650.00		55'950.00		54'596.05	

MCH2: Récapitulation détaillée du compte de résultat

Val-Terbi

	Budget 2024		Budget 2023		Comptes 2022	
	Charges	Revenus	Charges	Revenus	Charges	Revenus
0 ADMINISTRATION GENERALE (...)						
0220.30530.00 Assurances accidents AAP / AANP - Personnel administratif	1'200.00		1'150.00		1'132.05	
0220.30540.00 Assurances allocations familiales ALFA - Personnel administr	13'250.00		12'600.00		12'497.55	
0220.30550.00 Assurances d'indemnités journalières en cas de maladie - Per	5'150.00		3'150.00		3'133.85	
0220.30900.00 Formation - Personnel administratif	2'000.00		2'000.00		1'130.85	
0220.30901.00 Santé et sécurité au travail - cotis. et cours de perfectio	1'000.00		1'000.00		985.15	
0220.30990.00 Repas de fin d'année, collations et apéritifs - personnel ad	2'500.00		2'500.00		1'425.00	
0220.31000.00 Matériel et fournitures du bureau	9'000.00		15'000.00		6'886.55	
0220.31020.00 Imprimés et copies	3'600.00		3'500.00		3'096.15	
0220.31020.02 Val Terbi info	4'650.00		4'500.00		5'982.90	
0220.31100.00 Meubles et appareils de bureau	12'000.00		5'000.00		15'463.65	
0220.31180.00 Logiciels informatiques	5'150.00		5'000.00		3'769.50	
0220.31300.00 Frais de poursuites	3'600.00		3'500.00		4'474.80	
0220.31301.00 Frais de téléphone	6'000.00		8'000.00		5'738.05	
0220.31302.00 Frais de port	17'000.00		19'000.00		16'029.62	
0220.31320.00 Honoraires administratifs	10'250.00		10'000.00		8'246.40	
0220.31330.00 Sites internet	2'050.00		2'000.00		5'976.65	
0220.31342.00 Assurance des installations et équipements du PA (ass. chose	1'900.00		1'800.00		1'785.10	
0220.31343.00 Assurance mobilière PA	4'100.00		4'000.00		3'944.30	
0220.31344.00 Assurance de responsabilité civile	9'000.00		9'500.00		9'679.30	
0220.31379.00 Autres impôts et taxes - droits d'auteurs (DUN)	450.00		400.00		317.75	
0220.31500.00 Entretien des biens mobiliers du PA	1'050.00		1'000.00		479.85	
0220.31580.00 Maintenance et gestion informatique	89'250.00		85'000.00		80'391.10	
0220.31699.00 Location logiciels informatiques	8'200.00		5'000.00		1'999.55	
0220.31702.00 Hébergement et subsistance	300.00		300.00			
0220.31703.00 Frais de déplacements	700.00		700.00		559.20	
0220.31999.01 Autres charges d'administration	500.00		500.00		449.00	

MCH2: Récapitulation détaillée du compte de résultat

Val-Terbi

	Budget 2024		Budget 2023		Comptes 2022	
	Charges	Revenus	Charges	Revenus	Charges	Revenus
0 ADMINISTRATION GENERALE (...)						
0220.33200.00 Amortissements logiciels et matériel du PA	8'500.00		16'800.00		3'454.65	
0220.34991.00 Différence de caisse						61.00
0220.36321.00 Cotisations et contributions annuelles	5'000.00		5'000.00		4'634.00	
0220.42606.01 Remboursement et participation de tiers		2'500.00		2'500.00		7'487.54
0220.42606.02 Remboursement frais administratifs SIS		3'500.00		3'350.00		2'997.00
0220.42606.10 Remboursement frais de poursuites		1'000.00		1'000.00		2'926.70
0220.46111.00 Indemnité ECA pour registre des VI		2'700.00		2'700.00		2'829.25
0220.46121.00 Prestations des Fonds bourgeois		19'500.00		19'500.00		19'500.00
0220.46121.01 Prestations des Fonds bourgeois		6'000.00		6'000.00		6'000.00
0220.46121.03 Imputation interne - personnel administratif (Approvisionnement)		3'100.00		3'000.00		3'000.00
0220.46121.04 Imputation interne - personnel administratif (Assainissement)		15'450.00		15'000.00		15'000.00
0220.46121.05 Imputation interne - personnel administratif (Déchets)		8'250.00		8'000.00		8'000.00
0220.46121.06 Imputation interne - personnel administratif (Digues)		7'400.00		7'200.00		4'200.00
0220.46121.07 Imputation interne - personnel administratif (Chemins Vicques)		500.00		500.00		500.00
0220.46121.08 Imputation interne - personnel administratif (Chemins Vermes)		500.00		500.00		500.00
0220.46121.09 Imputation interne - personnel administratif (Chemins AF)		1'050.00		1'000.00		1'000.00
0220.49100.00 Imputation interne - personnel administratif (Cimetières et		1'550.00		1'500.00		1'500.00
0220.49100.04 Imputation interne - personnel administratif (Agence communale)		27'900.00		27'100.00		27'100.00
0220.49100.06 Imputation interne - personnel administratif (Office du chômage)		2'000.00		2'000.00		2'000.00
0220.49100.09 Imputation interne - personnel administratif (Crèche)		39'150.00		38'000.00		38'000.00
0220.49209.00 Imputation interne (assurances crèche)		500.00		500.00		500.00
0220.49209.02 Imputation interne (téléphones)		1'050.00		1'000.00		1'000.00
0220.49308.50 Imputation interne (frais informatique crèche)		13'400.00		13'000.00		13'000.00
0220.49909.00 Imputation interne (honoraires fiduciaire)		3'000.00		3'000.00		3'000.00
0220 Services généraux administratifs	797'050.00	161'050.00	783'150.00	157'350.00	757'089.52	167'170.49

MCH2: Récapitulation détaillée du compte de résultat

Val-Terbi

	Budget 2024		Budget 2023		Comptes 2022	
	Charges	Revenus	Charges	Revenus	Charges	Revenus
0 ADMINISTRATION GENERALE (...)						
022 Services généraux, autres	797'050.00	161'050.00	783'150.00	157'350.00	757'089.52	167'170.49
029 Immeubles administratifs, non mentionnés ailleurs						
0290 Immeubles, installations et équipements administratifs						
0290.30101.00 Personnel d'exploitation	42'700.00		42'050.00		41'423.58	
0290.30101.01 Salaires pour mise en place et rangement ATRIUM	2'550.00		2'500.00		3'030.00	
0290.30101.99 Indemnités d'assurances sociales						3'376.05
0290.30501.00 Assurances AVS, AI, APG et AC - Personnel d'exploitation	3'000.00		2'900.00		2'734.41	
0290.30521.00 Assurances de prévoyance LPP - Personnel d'exploitation	4'200.00		4'100.00		4'020.36	
0290.30531.00 Assurances accidents AAP / AANP - Personnel d'exploitation	400.00		400.00		418.93	
0290.30541.00 Assurances allocations familiales ALFA - Personnel d'exploit	1'250.00		1'150.00		1'096.36	
0290.30551.00 Assurances d'indemnités journalières en cas de maladie - Per	500.00		300.00		253.20	
0290.30901.00 Formation - Personnel d'exploitation	500.00		500.00			
0290.31011.00 Matériel et fournitures d'expl. pour l'entretien courant	5'150.00		5'000.00		3'793.55	
0290.31011.01 Matériel et fournitures d'exploitation pour l'ATRIUM	2'000.00		4'000.00		1'799.65	
0290.31110.00 Meubles	7'050.00		2'000.00		349.00	
0290.31111.00 Machines	2'600.00		2'500.00		1'500.60	
0290.31120.00 Vêtements du personnel	550.00		500.00		250.00	
0290.31201.00 Assainissement des eaux du PA	1'300.00		1'000.00		1'190.00	
0290.31202.00 Approvisionnement en eau du PA	1'400.00		1'200.00		1'350.50	
0290.31203.00 Déchets du PA	1'550.00		1'500.00		1'590.15	
0290.31204.00 Electricité du PA	12'300.00		10'000.00		10'051.40	
0290.31206.00 Frais de chauffage à distance Centre communal	19'000.00		20'000.00		18'499.50	
0290.31301.00 Frais de téléphone chaufferies Vicques et Vermes			100.00			
0290.31340.00 Assurance immobilière (ECA) du PA	2'950.00		2'850.00		2'861.97	
0290.31341.00 Assurance des bâtiments du PA	950.00		850.00		836.30	
0290.31379.00 Taxe des digues sur bâtiments administratifs	1'100.00		2'200.00		1'092.90	

MCH2: Récapitulation détaillée du compte de résultat

Val-Terbi

	Budget 2024		Budget 2023		Comptes 2022	
	Charges	Revenus	Charges	Revenus	Charges	Revenus
0 ADMINISTRATION GENERALE (...)						
0290.31440.00 Entretien des bâtiments administratifs du PA	25'400.00		15'000.00		8'096.87	
0290.31510.00 Entretien meubles et machines	2'050.00		2'000.00		3'507.05	
0290.31702.00 Hébergement et subsistance	200.00		200.00			
0290.31703.00 Frais d'utilisation véhicules privés (heures machines)	500.00		500.00		187.80	
0290.31709.00 Dédommagement pour l'utilisation de téléphones privés	150.00		150.00		150.00	
0290.33004.00 Amortissements des bâtiments, locaux et équipement du PA	190'350.00		184'350.00		184'309.75	
0290.39400.00 Imputation interne (intérêts théoriques du PA)	57'850.00		61'900.00		56'117.45	
0290.42506.00 Vente d'électricité à BKW - inst. photovoltaïque crèche		1'500.00		800.00		3'045.00
0290.43090.00 Prestation de l'équipe technique		1'000.00		1'000.00		1'290.00
0290.44702.00 Locations centre communal		16'000.00		15'000.00		16'880.00
0290.44702.02 Location des locaux du centre pour la crèche		10'300.00		10'000.00		10'000.00
0290.44702.03 Location du local du centre pour la cantine		6'200.00		6'000.00		6'000.00
0290.44703.00 Loyer de la crèche		68'000.00		66'000.00		66'000.00
0290.49209.00 Imputation interne - assurances bâtiment crèche		2'000.00		1'900.00		1'900.00
0290.49209.01 Imputation interne - électricité crèche		3'600.00		3'000.00		3'000.00
0290 Immeubles, installations et équipements administratifs	389'500.00	108'600.00	371'700.00	103'700.00	350'511.28	111'491.05
029 Immeubles administratifs, non mentionnés ailleurs	389'500.00	108'600.00	371'700.00	103'700.00	350'511.28	111'491.05
02 Service généraux	1'186'550.00	269'650.00	1'154'850.00	261'050.00	1'107'600.80	278'661.54
Charges nettes		916'900.00		893'800.00		828'939.26
0 ADMINISTRATION GENERALE	1'440'200.00	282'750.00	1'412'850.00	274'050.00	1'272'908.75	287'661.54
Charges nettes		1'157'450.00		1'138'800.00		985'247.21

MCH2: Récapitulation détaillée du compte de résultat

Val-Terbi

	Budget 2024		Budget 2023		Comptes 2022	
	Charges	Revenus	Charges	Revenus	Charges	Revenus
1 ORDRE ET SECURITE PUBLICS - DEFENSE						
11 Sécurité publique						
111 Police						
1110 Police communale et intercommunale						
1110.30101.00 Patrouilleurs scolaires	2'050.00		2'000.00		1'850.00	
1110.30531.00 Assurances accidents AAP / AANP - Personnel d'exploitation	50.00		50.00		18.60	
1110 Police communale et intercommunale	2'100.00		2'050.00		1'868.60	
111 Police	2'100.00		2'050.00		1'868.60	
11 Sécurité publique	2'100.00		2'050.00		1'868.60	
Charges nettes		2'100.00		2'050.00		1'868.60
14 Questions juridiques						
140 Questions juridiques						
1400 Administration						
1400.31021.00 J.O. - imprimés et publications	9'250.00		9'000.00		8'339.25	
1400.31320.00 Honoraires d'exploitation	1'050.00		1'000.00			
1400.31320.10 Emoluments police des constructions	11'000.00		10'000.00		10'589.55	
1400.31320.20 Emoluments contrôle des habitants	1'050.00		1'000.00		589.20	
1400.31320.30 Emoluments police des étrangers	5'150.00		5'000.00		4'952.25	
1400.31329.00 Autres émoluments	5'000.00		2'000.00		4'319.35	
1400.42100.00 Emoluments pour prestations et interventions de services		1'000.00		1'000.00		2'019.40
1400.42100.10 Emoluments police des constructions		45'000.00		40'000.00		47'466.90
1400.42100.20 Emoluments contrôle des habitants		3'000.00		3'000.00		3'069.07
1400.42100.30 Emoluments police des étrangers		6'500.00		5'500.00		7'044.75
1400.42109.00 Autres émoluments et débours administratifs		1'000.00		1'000.00		1'754.00
1400 Administration	32'500.00	56'500.00	28'000.00	50'500.00	28'789.60	61'354.12
1401 Cadastre et mensuration officielle						
1401.31320.00 Honoraires et prestations de services (mise à jour)	4'100.00		4'000.00		3'167.40	
1401.31320.01 Prestation de tiers et marquages terrains	550.00		500.00		455.45	

MCH2: Récapitulation détaillée du compte de résultat

Val-Terbi

	Budget 2024		Budget 2023		Comptes 2022	
	Charges	Revenus	Charges	Revenus	Charges	Revenus
1 ORDRE ET SECURITE PUBLICS - DEFENSE (...)						
1401.31320.40 Cadastre et mensuration officielle (avances cadastrales)	34'850.00		34'000.00		30'400.00	
1401.40211.00 Taxe cadastrale		59'500.00		58'000.00		59'469.55
1401 Cadastre et mensuration officielle	39'500.00	59'500.00	38'500.00	58'000.00	34'022.85	59'469.55
140 Questions juridiques	72'000.00	116'000.00	66'500.00	108'500.00	62'812.45	120'823.67
14 Questions juridiques	72'000.00	116'000.00	66'500.00	108'500.00	62'812.45	120'823.67
#Produits nets	44'000.00		42'000.00		58'011.22	
15 Service d'incendie et de secours (SIS)						
150 Service d'incendie et de secours (SIS)						
1500 Administration						
1500.31300.00 SIS frais administratifs commune	3'500.00		3'350.00		3'434.10	
1500.31801.01 Réévaluation pertes pour créances - taxe d'exemption					1'987.95	
1500.31811.00 Pertes de créances - taxes d'exemption	2'000.00		100.00			
1500.33006.00 Amortissement véhicules	1'150.00		1'100.00		1'114.20	
1500.36121.50 Dédommagement au SIS Val-Terbi - fonctionnement	107'850.00		107'550.00		107'648.50	
1500.42000.00 Taxes d'exemption du SIS		114'500.00		111'000.00		114'470.55
1500 Administration	114'500.00	114'500.00	112'100.00	111'000.00	114'184.75	114'470.55
150 Service d'incendie et de secours (SIS)	114'500.00	114'500.00	112'100.00	111'000.00	114'184.75	114'470.55
15 Service d'incendie et de secours (SIS)	114'500.00	114'500.00	112'100.00	111'000.00	114'184.75	114'470.55
Charges nettes				1'100.00	285.80	
16 Défense						
161 Défense militaire						
1610 Stand de tir						
1610.31300.00 Indemnités pour organisation des tirs obligatoires	1'050.00		1'000.00		840.00	
1610.33004.00 Amortissement des bâtiments du PA	500.00		500.00		465.90	
1610 Stand de tir	1'550.00		1'500.00		1'305.90	
161 Défense militaire	1'550.00		1'500.00		1'305.90	
162 Défense civile						
1620 Protection civile communale						

MCH2: Récapitulation détaillée du compte de résultat

Budget 2024		Budget 2023		Comptes 2022	
Charges	Revenus	Charges	Revenus	Charges	Revenus

1 ORDRE ET SECURITE PUBLICS - DEFENSE (...)

1620.31011.00 Matériel et fournitures d'exploitation 9'100.00 9'100.00 7'591.20 96.60

1620.36110.00 Dédommagement au canton - Contribution aux frais de la PC 9'100.00 9'100.00 7'591.20

1620.45000.00 Prélèvements sur fonds d'abris 9'100.00 9'100.00 7'591.20

1620 Protection civile communale 9'100.00 9'100.00 7'591.20

1628 Abris PC 9'100.00 9'100.00 7'591.20

1628.30101.00 Personnel d'exploitation 2'150.00 2'100.00 2'236.00

1628.30531.00 Assurances accidents AAP / AANP - Personnel 50.00 50.00 22.50

1628.31011.00 Matériel et fournitures d'exploitation pour l'entretien d'exploitation 550.00 500.00 13.50

1628.31110.00 Meubles et appareils d'exploitation cour 550.00 500.00

1628.31201.00 Assainissement des eaux 250.00 200.00 128.00

1628.31202.00 Approvisionnement en eau 350.00 300.00 266.60

1628.31204.00 Electricité 12'300.00 10'000.00 12'138.65

1628.31206.00 Frais de chauffage 1'050.00 1'000.00 1'015.68

1628.31301.00 Frais de téléphone 750.00 700.00 606.00

1628.31340.00 Assurance immobilière (ECA) du PA 4'700.00 4'550.00 4'519.11

1628.31341.00 Assurance des bâtiments du PA 1'850.00 1'700.00 1'668.70

1628.31379.00 Taxe des digues sur abris PC 1'500.00 2'850.00 1'416.00

1628.31441.00 Entretien des immeubles d'exploitation 1'050.00 1'000.00 150.00

1628.31511.00 Entretien meubles et appareils d'exploitation 150.00 100.00

1628.31703.00 Frais d'utilisation véhicules privés (heures machines) 50.00 50.00

1628.33004.00 Amortissement des bâtiments du PA 54'600.00 63'500.00 63'448.37

1628.39101.00 Imputation interne - Personnel d'exploitation 500.00 500.00 500.00

1628.39303.00 Imputation interne - chauffage à distance 1'350.00 2'000.00 1'300.00

1628.39400.00 Imputation interne (intérêts théoriques du PA) 7'150.00

1628.44703.01 Location abri PC - privés 4'000.00 4'000.00 3'500.00

1628.46110.00 Dédommagement du canton - contribution aux frais d'entretien 3'000.00 3'000.00 3'000.00

MCH2: Récapitulation détaillée du compte de résultat

Val-Terbi

	Budget 2024		Budget 2023		Comptes 2022	
	Charges	Revenus	Charges	Revenus	Charges	Revenus
1 ORDRE ET SECURITE PUBLICS - DEFENSE (...)						
1628 Abris PC	90'900.00	7'000.00	91'600.00	7'000.00	89'429.11	6'500.00
162 Défense civile	100'000.00	16'100.00	100'700.00	16'100.00	97'116.91	14'091.20
16 Défense	101'550.00	16'100.00	102'200.00	16'100.00	98'422.81	14'091.20
Charges nettes		85'450.00		86'100.00		84'331.61
1 ORDRE ET SECURITE PUBLICS - DEFENSE	290'150.00	246'600.00	282'850.00	235'600.00	277'288.61	249'385.42
Charges nettes		43'550.00		47'250.00		27'903.19

MCH2: Récapitulation détaillée du compte de résultat

Val-Terbi

	Budget 2024		Budget 2023		Comptes 2022	
	Charges	Revenus	Charges	Revenus	Charges	Revenus
2 FORMATION						
21 Scolarité obligatoire						
212 Degré primaire						
2120 Cercle scolaire Vicques-Vermes						
2120.31000.00 Matériel et fourniture de bureau (abonn., cotis., pharmacie)	1'050.00		1'000.00		747.00	
2120.31040.00 Matériel didactique pour l'enseignement, y.c. photocopies	25'600.00		25'000.00		19'340.54	
2120.31040.01 Matériel ACT/ACM	2'600.00		2'500.00		2'140.08	
2120.31040.02 Matériel de gymnastique	3'850.00		1'500.00		7'568.10	
2120.31040.03 Fournitures scolaires	22'550.00		22'000.00		21'546.55	
2120.31110.00 Meubles, machines et appareils	9'000.00		8'500.00		2'275.50	
2120.31130.00 Matériel informatique	14'000.00		1'000.00		2'901.55	
2120.31301.00 Frais de téléphone / internet	3'100.00		3'000.00		5'279.15	
2120.31302.00 Frais de ports	550.00		500.00		320.75	
2120.31344.00 Assurances accidents des élèves	1'750.00		1'700.00		1'602.70	
2120.31500.00 Entretien meubles et appareils administratifs	1'550.00		1'500.00		604.00	
2120.31530.00 Entretien matériel et appareils informatiques	3'100.00		3'000.00		193.85	
2120.31709.00 Séance des parents/départ collègues	600.00		600.00		195.95	
2120.31710.00 Excursions et voyages scolaires	8'600.00		9'400.00		6'915.40	
2120.31710.01 Journées de ski ou polysportives	4'000.00		4'000.00		3'064.00	
2120.31710.02 Piscine et patinoire	3'500.00		3'500.00		2'175.80	
2120.31710.03 Représentations artistiques	3'000.00		2'000.00		1'768.90	
2120.31999.00 Autres charges d'administration	3'100.00		600.00		766.50	
2120.36121.00 Dédommagement aux communes du même canton - écolage	12'000.00		12'000.00		8'853.00	
2120.42300.00 Frais d'écolage de la scolarité obligatoire		1'500.00		1'500.00		
2120.42606.00 Participation de tiers s/excursions et voyages scolaires		2'500.00		2'500.00		2'852.75
2120.42606.01 Participation de tiers s/journées de ski ou polysportives		1'500.00		1'500.00		1'500.00
2120.42606.02 Participation de tiers s/piscine et patinoire		700.00		700.00		288.25

MCH2: Récapitulation détaillée du compte de résultat

Val-Terbi

	Budget 2024		Budget 2023		Comptes 2022	
	Charges	Revenus	Charges	Revenus	Charges	Revenus
2 FORMATION (...)						
2120.42606.03 Participation de tiers s/représentations artistiques		500.00		500.00		444.75
2120.42606.10 Remboursement et participation de tiers						175.00
2120.46110.00 Dédommagement du canton - moyens d'enseignement		6'100.00		6'100.00		6'233.00
2120 Cercle scolaire Vicques-Vermes	123'500.00	12'800.00	103'300.00	12'800.00	88'259.32	11'493.75
2121 Classe de transition						
2121.31000.00 Matériel et fourniture de bureau (abonn., cotis., pharmacie)	1'050.00		1'000.00		183.95	
2121.31040.00 Matériel didactique pour l'enseignement, y.c. photocopies	4'100.00		4'000.00		3'418.65	
2121.31710.00 Excursions et voyages scolaires	650.00		500.00		279.90	
2121.31710.01 Piscine et patinoire	300.00		300.00		74.80	
2121.31710.02 Représentations artistiques	400.00		300.00		12.50	
2121.42300.00 Frais d'écologie de la scolarité obligatoire		6'000.00		6'000.00		3'750.00
2121.42606.00 Participation de tiers s/excursions et voyages scolaires		100.00		100.00		140.00
2121.42606.01 Participation de tiers s/piscine et patinoire		100.00		100.00		31.50
2121.42606.02 Participation de tiers s/représentations artistiques		100.00		100.00		24.50
2121 Classe de transition	6'500.00	6'300.00	6'100.00	6'300.00	3'969.80	3'946.00
2122 Cercle scolaire du Haut Val Terbi						
2122.31040.00 Matériel didactique pour l'enseignement, y.c. photocopies	23'500.00		22'600.00		19'981.45	
2122.31040.01 Matériel ACT/ACM	2'400.00		2'100.00		2'506.35	
2122.31040.02 Matériel de gymnastique	5'000.00					
2122.31110.00 Meubles, machines et appareils	2'900.00		16'950.00		1'945.56	
2122.31130.00 Matériel informatique	4'450.00		3'800.00		3'360.75	
2122.31301.00 Frais de téléphone	1'350.00		1'300.00		1'170.50	
2122.31302.00 Frais de ports	100.00		200.00		44.65	
2122.31344.00 Assurances accidents des élèves	750.00		700.00		712.75	
2122.31500.00 Entretien meubles et appareils administratifs	550.00		500.00			
2122.31530.00 Entretien matériel et appareils informatiques	550.00		500.00		5'654.25	

MCH2: Récapitulation détaillée du compte de résultat

Val-Terbi

	Budget 2024		Budget 2023		Comptes 2022	
	Charges	Revenus	Charges	Revenus	Charges	Revenus
2 FORMATION (...)						
2122.31710.00 Excursions et voyages scolaires	7'000.00		5'700.00		2'960.00	
2122.31710.01 Piscine et patinoire	1'000.00		1'000.00		777.50	
2122.31710.02 Représentations artistiques	500.00		500.00		175.00	
2122.31999.00 Frais divers	200.00		200.00		649.60	
2122.36110.00 Contribution au traitement des enseignants	1'704'400.00		1'728'700.00		1'668'184.95	
2122.36121.00 Dédommagement aux communes du même canton - écolage CEHVT	6'600.00		6'300.00		3'813.64	
2122.36121.01 Dédommagement aux communes du même canton - écolage	1'500.00		1'500.00		2'182.25	
2122.42606.00 Remboursement et participation de tiers						4'054.90
2122.46121.00 Dédommagement des communes du même canton - écolage CEHVT				1'500.00		
2122 Cercle scolaire du Haut Val Terbi	1'762'750.00		1'792'550.00	1'500.00	1'714'119.20	4'054.90
2123 Bibliothèque - Médiathèque						
2123.31030.00 Littérature spécialisées (bibliothèque scolaire)	3'100.00		3'000.00		2'909.35	
2123.46110.00 Dédommagement du canton - bibliothèque scolaire		1'000.00		1'000.00		963.00
2123 Bibliothèque - Médiathèque	3'100.00	1'000.00	3'000.00	1'000.00	2'909.35	963.00
2125 Transport degré primaire						
2125.31309.00 Abonnements de transports publics (vagabond)	44'500.00		42'000.00		41'442.15	
2125.31309.01 Prestations de tiers (taxis)	5'150.00		5'000.00		3'403.35	
2125.31309.02 Prestations de tiers (car privé+ taxi)	73'000.00		74'500.00		72'449.50	
2125.31710.01 Frais de transports scolaires (trajet à la piscine)	5'000.00		5'000.00		3'202.60	
2125.36110.01 Dédommagement au canton des frais de transports du primaire	61'300.00		62'950.00		58'938.11	
2125.46110.00 Dédommagement du canton - frais de transports		127'600.00		126'500.00		118'536.30
2125 Transport degré primaire	188'950.00	127'600.00	189'450.00	126'500.00	179'435.71	118'536.30
2128 Immeubles, locaux, installations, équipements et biens meubles						
2128.30101.00 Personnel d'exploitation	129'100.00		127'100.00		127'038.78	
2128.30101.99 Indemnités d'assurances sociales		1'050.00		1'000.00		3'752.15
2128.30501.00 Assurances AVS, AI, APG et AC - Personnel d'exploitation	8'600.00		8'350.00		8'055.24	

MCH2: Récapitulation détaillée du compte de résultat

Val-Terbi

	Budget 2024		Budget 2023		Comptes 2022	
	Charges	Revenus	Charges	Revenus	Charges	Revenus
2 FORMATION (...)						
2128.30521.00 Assurances de prévoyance LPP - Personnel d'exploitation	12'300.00		11'900.00		12'845.15	
2128.30531.00 Assurances accidents AAP / AANP - Personnel d'exploitation	1'200.00		1'150.00		1'225.72	
2128.30541.00 Assurances allocations familiales ALFA - Personnel d'exploit	3'600.00		3'450.00		3'229.72	
2128.30551.00 Assurances d'indemnités journalières en cas de maladie - Per	1'400.00		850.00		786.26	
2128.30901.00 Formation - personnel d'exploitation	1'000.00		1'000.00		913.80	
2128.31011.00 Matériel et fournitures d'exploitation	15'400.00		15'000.00		15'568.35	
2128.31110.00 Meubles	7'600.00		2'500.00		2'255.50	
2128.31111.00 Machines	1'300.00		12'300.00		500.00	
2128.31120.00 Vêtements du personnel	550.00		500.00		288.05	
2128.31201.00 Assainissement des eaux	3'800.00		3'500.00		3'660.00	
2128.31202.00 Approvisionnement en eau	5'500.00		5'100.00		5'333.40	
2128.31203.00 Déchets	2'050.00		2'000.00		1'746.40	
2128.31204.00 Electricité	44'250.00		36'000.00		36'656.77	
2128.31206.00 Chauffage à distance Vicques	48'150.00		47'000.00		49'526.50	
2128.31206.01 Chauffage à distance Vermes	23'000.00		24'000.00		26'563.10	
2128.31340.00 Assurance immobilière (ECA) du PA	12'400.00		12'100.00		12'478.73	
2128.31341.00 Assurance des bâtiments du PA	4'100.00		3'800.00		3'774.10	
2128.31379.00 Taxe des digues sur bâtiments scolaires	2'800.00		5'600.00		2'792.35	
2128.31409.00 Entretien des terrains Montsevelier	7'500.00		7'300.00		7'300.00	
2128.31440.00 Entretien du bâtiment	57'000.00		55'000.00		43'299.41	
2128.31510.00 Entretien meubles et machines	6'150.00		6'000.00		5'546.95	
2128.31519.50 Prestation de tiers lavage du linge	1'050.00		1'000.00		940.00	
2128.31611.00 Location de machines	1'050.00		1'000.00		301.55	
2128.31703.00 Frais d'utilisation véhicules privés (heures machines)	500.00		500.00		187.80	
2128.31709.00 Dédommagement pour l'utilisation de téléphones privés	300.00		300.00		150.00	
2128.33004.00 Amortissements des bâtiments du PA	300'900.00		297'750.00		254'131.78	

MCH2: Récapitulation détaillée du compte de résultat

Val-Terbi

	Budget 2024		Budget 2023		Comptes 2022	
	Charges	Revenus	Charges	Revenus	Charges	Revenus
2 FORMATION (...)						
2128.33200.00 Amortissements logiciels et matériel du PA	18'800.00		18'800.00		18'778.12	
2128.39400.00 Imputation interne (intérêts théoriques du PA)	52'150.00		51'350.00		49'756.30	
2128.42506.60 Vente d'électricité à BKW - inst. photovoltaïque		5'000.00		2'000.00		5'725.97
2128.42606.00 Remboursement et participation de tiers		1'000.00		1'000.00		5'200.00
2128.44702.00 Locations logement EP Corban		14'000.00		14'000.00		14'081.45
2128.44702.01 Location bureau de Corban au SEVT		2'400.00		2'400.00		2'400.00
2128.44722.20 Locations halles de gym et autres		25'000.00		20'000.00		39'485.62
2128.44727.20 Revenus d'utilisation - chauffage à distance Vicques		40'000.00		36'000.00		36'174.00
2128.44727.40 Revenus d'utilisation - chauffage à distance Vermes		17'000.00		13'000.00		19'359.20
2128.46121.00 Contributions bourgeoises		400.00		400.00		426.00
2128.46310.00 Subvention cantonale pour apprentis						140.00
2128.49203.00 Imputation interne - chauffage à distance abri PC		1'350.00		2'000.00		1'300.00
2128 Immeubles, locaux, installations, équipements et biens meubles	773'500.00	107'200.00	762'200.00	91'800.00	695'629.83	128'044.39
212 Degré primaire	2'858'300.00	254'900.00	2'856'600.00	239'900.00	2'684'323.21	267'038.34
213 Degré secondaire I						
2130 Ecole secondaire du Val-Terbi						
2130.31344.00 Assurances accidents des élèves	1'250.00		1'200.00		914.60	
2130.33004.00 Amortissements des bâtiments du PA (ESVT)	2'800.00		2'100.00		2'780.78	
2130.36121.01 Contribution à l'école secondaire - part enseignement	323'600.00		322'950.00		263'819.21	
2130.36121.02 Contribution à l'école secondaire - ints et amort. des dette	34'600.00		34'600.00		36'796.89	
2130.42300.00 Frais d'écologie de la scolarité obligatoire						2'900.00
2130 Ecole secondaire du Val-Terbi	362'250.00		360'850.00		304'311.48	2'900.00
2132 Enseignement du secondaire I						
2132.36110.02 Contribution au traitement des enseignants (Écoles secondair	985'000.00		1'048'350.00		1'008'511.20	
2132.36110.03 Contribution au traitement des enseignants (Écoles transfron	18'800.00		18'800.00		16'943.81	
2132 Enseignement du secondaire I	1'003'800.00		1'067'150.00		1'025'455.01	
2135 Transport du degré secondaire						

MCH2: Récapitulation détaillée du compte de résultat

Val-Terbi

	Budget 2024		Budget 2023		Comptes 2022	
	Charges	Revenus	Charges	Revenus	Charges	Revenus
2 FORMATION (...)						
2135.31309.00 Abonnements de transports publics (Vagabond)	96'500.00		90'000.00		94'622.75	
2135.31309.01 Prestations de tiers (taxis)					9'645.00	
2135.36110.04 Dédommagement au canton des frais de transports du secondair	36'600.00		35'300.00		37'150.10	
2135.46110.00 Dédommagement du canton - frais de transports		96'500.00		90'000.00		94'622.75
2135 Transport du degré secondaire	133'100.00	96'500.00	125'300.00	90'000.00	141'417.85	94'622.75
213 Degré secondaire I	1'499'150.00	96'500.00	1'553'300.00	90'000.00	1'471'184.34	97'522.75
218 Accueil de jour						
2180 Accueil de jour (Cantine scolaire)						
2180.30101.00 Personnel d'exploitation	8'600.00		8'450.00		15'437.10	
2180.30101.99 Indemnités d'assurances sociales						6'541.00
2180.30501.00 Assurances AVS, AI, APG et AC - Personnel d'exploitation	650.00		600.00		221.85	
2180.30531.00 Assurances accidents AAP / AANP - Personnel d'exploitation	100.00		50.00		21.35	
2180.30541.00 Assurances allocations familiales ALFA - Personnel d'exploit	300.00		250.00		88.95	
2180.30551.00 Assurances d'indemnités journalières en cas de maladie - Per	150.00		100.00		59.10	
2180.31051.00 Boissons	150.00		100.00			
2180.31095.00 Autres charges de matériel	450.00		400.00			
2180.31309.00 Prestations de services (repas crèche)	13'400.00		17'500.00		11'025.00	
2180.31603.00 Location du local pour la cantine	6'200.00		6'000.00		6'000.00	
2180.42409.00 Taxes de prestation de services (repas des enfants avec subv		7'600.00		11'200.00		9'253.00
2180.42409.01 Taxes de prestation de services (repas des enfants sans subv		10'600.00		11'700.00		11'622.00
2180.46310.00 Subvention cantonale pour repas		6'500.00		9'600.00		8'040.00
2180 Accueil de jour (Cantine scolaire)	30'000.00	24'700.00	33'450.00	32'500.00	32'853.35	35'456.00
218 Accueil de jour	30'000.00	24'700.00	33'450.00	32'500.00	32'853.35	35'456.00
219 Autres fonctions de la scolarité obligatoire						
2199 Autres fonctions de la scolarité obligatoire						
2199.36110.05 Contribution au traitement des enseignants (centre d'émulati	9'900.00		9'100.00		9'451.75	

MCH2: Récapitulation détaillée du compte de résultat

Val-Terbi

	Budget 2024		Budget 2023		Comptes 2022	
	Charges	Revenus	Charges	Revenus	Charges	Revenus
2 FORMATION (...)						
2199 Autres fonctions de la scolarité obligatoire	9'900.00		9'100.00		9'451.75	
219 Autres fonctions de la scolarité obligatoire	9'900.00		9'100.00		9'451.75	
21 Scolarité obligatoire	4'397'350.00	376'100.00	4'452'450.00	362'400.00	4'197'812.65	400'017.09
Charges nettes		4'021'250.00		4'090'050.00		3'797'795.56
22 Ecoles spécialisées						
220 Ecoles spécialisées						
2202 Enseignement spécialisé						
2202.36110.06 Contribution au traitement des enseignants (institutions spé	367'500.00		341'350.00		335'568.17	
2202.36110.07 Contribution au traitement des enseignants (mesures pédagogi	119'500.00		117'200.00		116'139.50	
2202 Enseignement spécialisé	487'000.00		458'550.00		451'707.67	
220 Ecoles spécialisées	487'000.00		458'550.00		451'707.67	
22 Ecoles spécialisées	487'000.00		458'550.00		451'707.67	
Charges nettes		487'000.00		458'550.00		451'707.67
29 Autres systèmes éducatifs						
299 Formation non mentionnée ailleurs						
2990 Administration						
2990.36371.00 Bourses communales d'études et d'apprentissages	36'000.00		36'000.00		32'400.00	
2990 Administration	36'000.00		36'000.00		32'400.00	
299 Formation non mentionnée ailleurs	36'000.00		36'000.00		32'400.00	
29 Autres systèmes éducatifs	36'000.00		36'000.00		32'400.00	
Charges nettes		36'000.00		36'000.00		32'400.00
2 FORMATION	4'920'350.00	376'100.00	4'947'000.00	362'400.00	4'681'920.32	400'017.09
Charges nettes		4'544'250.00		4'584'600.00		4'281'903.23

MCH2: Récapitulation détaillée du compte de résultat

Val-Terbi

	Budget 2024		Budget 2023		Comptes 2022	
	Charges	Revenus	Charges	Revenus	Charges	Revenus
3 CULTURE - SPORTS - LOISIRS - EGLISES						
31 Héritage culturel						
312 Conservation des monuments historiques et protection du patrimoine						
3120 Conservation des monuments historiques						
3120.31591.00 Horloges publiques	2'200.00		2'100.00		2'477.10	
3120 Conservation des monuments historiques	2'200.00		2'100.00		2'477.10	
312 Conservation des monuments historiques et protection du patrimoine	2'200.00		2'100.00		2'477.10	
31 Héritage culturel	2'200.00		2'100.00		2'477.10	
Charges nettes		2'200.00		2'100.00		2'477.10
32 Autres fonctions de la culture						
321 Bibliothèques et médiathèques						
3210 Contribution au Bibliobus						
3210.36363.00 Contributions au Bibliobus & Autres	19'650.00		18'700.00		17'600.00	
3210 Contribution au Bibliobus	19'650.00		18'700.00		17'600.00	
321 Bibliothèques et médiathèques	19'650.00		18'700.00		17'600.00	
329 Autres fonctions de la culture						
3294 Manifestations, échanges, séjours et camps						
3294.36364.00 Contributions aux sociétés locales - culture	12'000.00		12'000.00		10'845.00	
3294.36372.00 Manifestations - mérites culturels	1'000.00		1'000.00		584.87	
3294 Manifestations, échanges, séjours et camps	13'000.00		13'000.00		11'429.87	
329 Autres fonctions de la culture	13'000.00		13'000.00		11'429.87	
32 Autres fonctions de la culture	32'650.00		31'700.00		29'029.87	
Charges nettes		32'650.00		31'700.00		29'029.87
34 Sports et loisirs						
341 Sports						
3411 Patinoire						
3411.36340.00 Contributions à la patinoire de Delémont	9'300.00		9'300.00		9'247.00	
3411 Patinoire	9'300.00		9'300.00		9'247.00	
3419 Autres fonctions des sports						

MCH2: Récapitulation détaillée du compte de résultat

Val-Terbi

	Budget 2024		Budget 2023		Comptes 2022	
	Charges	Revenus	Charges	Revenus	Charges	Revenus
3 CULTURE - SPORTS - LOISIRS - EGLISES (...)						
3419.36364.10 Contributions aux sociétés locales - sports	33'500.00		33'500.00		33'388.35	
3419.36372.10 Manifestations - mérites sportifs	2'000.00		2'000.00		1'635.60	
3419 Autres fonctions des sports	35'500.00		35'500.00		35'023.95	
341 Sports	44'800.00		44'800.00		44'270.95	
342 Loisirs						
3422 Parcs, places de jeux et de divertissements						
3422.31591.00 Entretien des places de jeux	5'100.00		3'000.00		2'317.50	
3422.33000.00 Amortissement places de jeux	4'550.00		4'550.00		4'520.80	
3422 Parcs, places de jeux et de divertissements	9'650.00		7'550.00		6'838.30	
3428 Immeubles, locaux, installations, équipements et biens meubles						
3428.30100.00 Traitements - personnel d'exploitation	3'050.00		3'000.00		2'070.00	
3428.31110.00 Mobilier, machines	1'050.00		1'000.00			
3428.31340.00 Assurance immobilière (ECA)	200.00		150.00			
3428.31441.00 Entretien cabanes forestières et autres bâtiments culturels	5'550.00		1'500.00		804.85	
3428.31703.00 Frais de déplacements	500.00		500.00		208.80	
3428.44703.00 Locations des cabanes forestières		8'000.00		8'000.00		7'205.00
3428 Immeubles, locaux, installations, équipements et biens meubles	10'350.00	8'000.00	6'150.00	8'000.00	3'083.65	7'205.00
3429 Autres fonctions des loisirs						
3429.36364.20 Contributions à la ludothèque	3'000.00		3'000.00		3'000.00	
3429.36369.00 Contributions au CCRD - cours extra-scolaires	1'200.00		1'200.00		1'060.00	
3429.36369.01 Contributions au CCRD - passeports vacances	1'800.00		1'800.00		1'150.00	
3429.36369.02 Contributions au CCRD - culture	3'250.00		3'250.00			
3429 Autres fonctions des loisirs	9'250.00		9'250.00		5'210.00	
342 Loisirs	29'250.00	8'000.00	22'950.00	8'000.00	15'131.95	7'205.00
34 Sports et loisirs	74'050.00	8'000.00	67'750.00	8'000.00	59'402.90	7'205.00
Charges nettes		66'050.00		59'750.00		52'197.90

MCH2: Récapitulation détaillée du compte de résultat

Comptes 2022		Budget 2023		Budget 2024		Budget 2024		Budget 2024		Budget 2024	
Revenus		Revenus		Revenus		Revenus		Revenus		Revenus	
Charges		Charges		Charges		Charges		Charges		Charges	
90'909.87		8'000.00		101'550.00		8'000.00		108'900.00		8'000.00	
7'206.00		93'550.00		100'900.00		100'900.00		100'900.00		100'900.00	
83'704.87											

MCH2: Récapitulation détaillée du compte de résultat

Val-Terbi

	Budget 2024		Budget 2023		Comptes 2022	
	Charges	Revenus	Charges	Revenus	Charges	Revenus
4 SANTE						
43 Promotion de la santé et prévention						
432 Lutte contre les maladies						
4320 Lutte contre les maladie						
4320.31062.00 Fournitures médicales et sanitaires	1'000.00		2'000.00		1'126.55	
4320.36370.00 Aides alimentaires sous forme de bons					450.00	
4320 Lutte contre les maladie	1'000.00		2'000.00		1'576.55	
432 Lutte contre les maladies	1'000.00		2'000.00		1'576.55	
433 Service médical et dentaire scolaire						
4333 Médecin et infirmière scolaires						
4333.36110.08 Participation aux infirmières scolaires	13'700.00		13'450.00		13'997.96	
4333 Médecin et infirmière scolaires	13'700.00		13'450.00		13'997.96	
4335 Dentiste scolaire						
4335.36372.00 Contribution aux soins dentaires (parents)	7'500.00		7'500.00		9'853.50	
4335 Dentiste scolaire	7'500.00		7'500.00		9'853.50	
433 Service médical et dentaire scolaire	21'200.00		20'950.00		23'851.46	
434 Contrôle des denrées alimentaires						
4340 Administration						
4340.36121.00 Dédommagement aux communes du même canton (contrôle des cham	400.00		400.00		322.90	
4340 Administration	400.00		400.00		322.90	
434 Contrôle des denrées alimentaires	400.00		400.00		322.90	
43 Promotion de la santé et prévention	22'600.00		23'350.00		25'750.91	
Charges nettes		22'600.00		23'350.00		25'750.91
49 Autres fonctions et prestations de la santé publique						
490 Autres fonctions et prestations de la santé publique						
4909 Autres fonctions et prestations de la santé publique						
4909.30901.00 Cours pour l'utilisation des défibrillateurs	1'500.00		1'500.00			
4909.31309.00 Prestation de tiers - entretien défibrillateurs	4'000.00		3'900.00		4'021.90	
4909 Autres fonctions et prestations de la santé publique	5'500.00		5'400.00		4'021.90	
490 Autres fonctions et prestations de la santé publique	5'500.00		5'400.00		4'021.90	

MCH2: Récapitulation détaillée du compte de résultat

Val-Terbi

	Budget 2024		Budget 2023		Comptes 2022	
	Charges	Revenus	Charges	Revenus	Charges	Revenus
4 SANTE (...)						
49 Autres fonctions et prestations de la santé publique	5'500.00		5'400.00		4'021.90	
Charges nettes		5'500.00		5'400.00		4'021.90
4 SANTE	28'100.00		28'750.00		29'772.81	
Charges nettes		28'100.00		28'750.00		29'772.81

MCH2: Récapitulation détaillée du compte de résultat

Val-Terbi

	Budget 2024		Budget 2023		Comptes 2022	
	Charges	Revenus	Charges	Revenus	Charges	Revenus
5 PREVOYANCE SOCIALE						
53 Vieillesse et survivants						
531 Assurance-vieillesse et survivants (AVS)						
5310 Agence communale AVS						
5310.31302.00 Frais de port					33.35	
5310.39100.00 Imputation interne - personnel administratif	27'900.00		27'100.00		27'100.00	
5310.46311.20 Dédommagement à l'agence communale AVS		7'400.00		7'200.00		7'206.00
5310 Agence communale AVS	27'900.00	7'400.00	27'100.00	7'200.00	27'133.35	7'206.00
531 Assurance-vieillesse et survivants (AVS)	27'900.00	7'400.00	27'100.00	7'200.00	27'133.35	7'206.00
532 Prestations complémentaires à l'AVS / AI						
5322 Prestations complémentaires à l'AVS / AI						
5322.36311.20 Subvention au concordat (PC AVS/AI-LaMal-ALFA sans act.lucr)	1'100'350.00		1'052'500.00		1'055'515.00	
5322 Prestations complémentaires à l'AVS / AI	1'100'350.00		1'052'500.00		1'055'515.00	
532 Prestations complémentaires à l'AVS / AI	1'100'350.00		1'052'500.00		1'055'515.00	
533 Prestations pour retraités						
5332 Prestations pour retraités						
5332.36379.00 Jubilaires et autres activités pour les aînés	13'000.00		10'000.00		12'357.15	
5332.46360.00 Participations des paroisses aux activités pour les aînés		5'000.00		5'000.00		5'412.65
5332 Prestations pour retraités	13'000.00	5'000.00	10'000.00	5'000.00	12'357.15	5'412.65
533 Prestations pour retraités	13'000.00	5'000.00	10'000.00	5'000.00	12'357.15	5'412.65
53 Vieillesse et survivants	1'141'250.00	12'400.00	1'089'600.00	12'200.00	1'095'005.50	12'618.65
Charges nettes		1'128'850.00		1'077'400.00		1'082'386.85
54 Famille et jeunesse						
544 Protection de la jeunesse						
5443 Protection de la jeunesse						
5443.36370.00 Contributions de placement - famille d'accueil	15'600.00		15'600.00		21'575.25	
5443.42606.00 Contributions de placement - remboursement famille		5'200.00		5'200.00		8'213.60
5443 Protection de la jeunesse	15'600.00	5'200.00	15'600.00	5'200.00	21'575.25	8'213.60
544 Protection de la jeunesse	15'600.00	5'200.00	15'600.00	5'200.00	21'575.25	8'213.60

MCH2: Récapitulation détaillée du compte de résultat

Val-Terbi

	Budget 2024		Budget 2023		Comptes 2022	
	Charges	Revenus	Charges	Revenus	Charges	Revenus
5 PREVOYANCE SOCIALE (...)						
545 Prestations aux familles						
5453 Prestations aux familles						
5453.36370.00 Allocations de naissance	15'000.00		15'000.00		11'000.00	
5453 Prestations aux familles	15'000.00		15'000.00		11'000.00	
5455 Crèches et garderies						
5455.30100.01 Gratifications	3'250.00		3'200.00		3'809.35	
5455.30101.00 Personnel d'exploitation	1'006'800.00		991'600.00		929'479.09	
5455.30101.01 Remplacement	80'000.00		60'000.00		113'983.61	
5455.30101.02 Encadrement spécialisé	47'000.00		53'900.00		53'917.13	
5455.30101.03 Stagiaires	2'650.00		2'600.00		5'628.95	
5455.30101.99 Indemnités d'assurances sociales		20'000.00		5'000.00		71'617.30
5455.30501.00 Assurances AVS, AI, APG et AC - Personnel d'exploitation	75'900.00		68'600.00		71'227.51	
5455.30521.00 Assurances de prévoyance LPP - Personnel d'exploitation	81'500.00		80'250.00		79'000.38	
5455.30531.00 Assurances accidents AAP / AANP - Personnel d'exploitation	2'700.00		2'600.00		2'860.00	
5455.30541.00 Assurances allocations familiales ALFA - Personnel d'exploit	31'350.00		28'250.00		28'559.79	
5455.30551.00 Assurances d'indemnités journalières en cas de maladie - Per	12'200.00		7'000.00		7'194.24	
5455.30901.00 Formation - Personnel d'exploitation	5'000.00		5'000.00		2'452.25	
5455.30901.01 Frais de formation - stagiaires	3'200.00		2'500.00		1'950.00	
5455.31000.00 Matériel et fourniture de bureau	3'100.00		3'000.00		3'114.90	
5455.31011.00 Matériel de cuisine	2'050.00		2'000.00		1'173.60	
5455.31011.01 Matériel de nettoyage	2'600.00		2'500.00		826.45	
5455.31020.00 Imprimés et copies (annonces)	550.00		500.00			
5455.31039.00 Autres frais de littérature et de magazines	200.00		150.00		136.70	
5455.31040.00 Matériel pédagogique	2'050.00		2'000.00		3'849.38	
5455.31049.00 Autre matériel didactique (bricolages, jeux, jouets)	2'050.00		2'000.00		1'925.27	
5455.31050.00 Denrées alimentaires et boissons	51'200.00		50'000.00		50'081.95	

MCH2: Récapitulation détaillée du compte de résultat

Val-Terbi

	Budget 2024		Budget 2023		Comptes 2022	
	Charges	Revenus	Charges	Revenus	Charges	Revenus
5 PREVOYANCE SOCIALE (...)						
5455.31060.00 Matériel médical et sanitaire (produits d'hygiène)	6'150.00		6'000.00		4'394.65	
5455.31061.00 Fourn. médicales et sanit. (médicaments, soins aux enfants)	2'050.00		2'000.00		5'082.34	
5455.31095.00 Autre charges de matériel d'exploitation (manifestations, re	550.00		500.00		214.40	
5455.31100.00 Mobilier, machines et équipement	15'400.00		8'000.00		11'178.00	
5455.31201.00 Assainissement des eaux	700.00		600.00		634.00	
5455.31202.00 Approvisionnement en eau	900.00		800.00		822.30	
5455.31203.00 Déchets	1'550.00		1'500.00		718.45	
5455.31206.00 Chauffage à distance	5'000.00		4'000.00		4'657.15	
5455.31302.00 Frais de port	1'550.00		1'500.00		1'011.30	
5455.31330.00 Site internet	450.00		400.00		373.80	
5455.31340.00 Assurance immobilière (ECA) du PA	1'550.00		1'500.00		1'445.67	
5455.31440.00 Prestations de tiers pour l'entretien du bâtiment	5'000.00		8'000.00		4'687.80	
5455.31580.00 Maintenance et gestion informatique	6'000.00		3'100.00		4'393.55	
5455.31590.00 Prestations de tiers pour l'entretien du mobilier	1'050.00		1'000.00		137.25	
5455.31603.00 Loyer	68'000.00		66'000.00		66'000.00	
5455.31603.01 Location des locaux du centre communal pour la crèche	10'300.00		10'000.00		10'000.00	
5455.31703.00 Déplacements	500.00		500.00		890.20	
5455.31710.00 Excursions et voyages (activités extérieures)	500.00		500.00		382.05	
5455.31801.00 Réévaluation provision pour pertes de créances de prestation					200.00	
5455.31811.00 Pertes de créances de prestations effectives					1'225.00	
5455.31999.00 Cotisations et autres frais administratifs	2'100.00		2'100.00		1'402.25	
5455.39000.02 Imputation interne - matériel informatique	13'400.00		13'000.00		13'000.00	
5455.39100.00 Imputation interne - personnel administratif	39'150.00		38'000.00		38'000.00	
5455.39100.01 Imputation interne - CC et commissions	4'100.00		4'000.00		4'000.00	
5455.39101.00 Imputation interne - Personnel d'exploitation	5'150.00		5'000.00		5'000.00	
5455.39303.00 Imputation interne - électricité	3'600.00		3'000.00		3'000.00	

MCH2: Récapitulation détaillée du compte de résultat

Val-Terbi

	Budget 2024		Budget 2023		Comptes 2022	
	Charges	Revenus	Charges	Revenus	Charges	Revenus
5 PREVOYANCE SOCIALE (...)						
5455.39303.04 Imputation interne - téléphone	1'050.00		1'000.00		1'000.00	
5455.39909.00 Imputation interne - honoraires fiduciaire	3'000.00		3'000.00		3'000.00	
5455.39909.01 Imputation interne - assurances	2'000.00		2'400.00		2'400.00	
5455.42109.00 Remboursement frais d'envoi des factures papiers		300.00		500.00		232.00
5455.42401.00 Taxe d'inscription		1'500.00		1'500.00		1'150.00
5455.42402.00 Participation des parents aux repas		100'000.00		90'000.00		98'533.10
5455.42402.01 Participation des parents aux sacs à ordures		2'300.00		2'300.00		2'362.00
5455.42402.02 Participation des parents aux couches et brosses à dents		2'900.00		2'900.00		2'985.00
5455.42403.00 Frais de garde (hors repas)		450'000.00		450'000.00		451'288.15
5455.42606.01 Remboursement et participation de tiers		200.00		200.00		5'800.00
5455.46110.10 Dédommagement du Canton		800.00		800.00		400.00
5455.46310.00 Subvention cantonale pour apprentis		800.00		800.00		880.00
5455 Crèches et garderies	1'616'100.00	578'800.00	1'555'050.00	554'000.00	1'550'420.71	635'247.55
545 Prestations aux familles	1'631'100.00	578'800.00	1'570'050.00	554'000.00	1'561'420.71	635'247.55
54 Famille et jeunesse	1'646'700.00	584'000.00	1'585'650.00	559'200.00	1'582'995.96	643'461.15
Charges nettes		1'062'700.00		1'026'450.00		939'534.81
55 Chômage						
559 Autres prestations de chômage						
5592 Autres prestations de chômage						
5592.36110.30 Cantons - LACI	45'400.00		41'400.00		44'163.00	
5592.36110.31 Cantons - mesures cantonales SEE	51'400.00		44'100.00		20'763.50	
5592.39100.00 Imputation interne - personnel administratif	2'000.00		2'000.00		2'000.00	
5592 Autres prestations de chômage	98'800.00		87'500.00		66'926.50	
559 Autres prestations de chômage	98'800.00		87'500.00		66'926.50	
55 Chômage	98'800.00		87'500.00		66'926.50	
Charges nettes		98'800.00		87'500.00		66'926.50
57 Aide sociale et domaine de l'asile						
572 Aide économique						

MCH2: Récapitulation détaillée du compte de résultat

Val-Terbi

	Budget 2024		Budget 2023		Comptes 2022	
	Charges	Revenus	Charges	Revenus	Charges	Revenus
5 PREVOYANCE SOCIALE (...)						
5722 Aides économiques légales						
5722.36370.00 Prestations d'aide sociales individuelles (décision SAS)	576'800.00		560'000.00		528'337.55	
5722.46370.00 Remboursement d'aide sociale		140'000.00		140'000.00		115'013.85
5722 Aides économiques légales	576'800.00	140'000.00	560'000.00	140'000.00	528'337.55	115'013.85
5723 Aides économiques libres						
5723.36370.00 Prestations d'aide sociales individuelles (hors décision SAS)	8'250.00		8'000.00		1'708.55	
5723 Aides économiques libres	8'250.00		8'000.00		1'708.55	
572 Aide économique	585'050.00	140'000.00	568'000.00	140'000.00	530'046.10	115'013.85
579 Autres assistances de l'aide sociale						
5792 Autres assistances sociales						
5792.36340.00 Contributions au Services d'aide à domicile	550.00		500.00		500.00	
5792 Autres assistances sociales	550.00		500.00		500.00	
5799 Autres fonctions des autres assistances de l'aide sociale						
5799.36110.10 Participation communale aux charges AS de l'Etat	85'000.00		210'000.00		157'104.20	
5799 Autres fonctions des autres assistances de l'aide sociale	85'000.00		210'000.00		157'104.20	
579 Autres assistances de l'aide sociale	85'550.00		210'500.00		157'604.20	
57 Aide sociale et domaine de l'asile	670'600.00	140'000.00	778'500.00	140'000.00	687'650.30	115'013.85
Charges nettes		530'600.00		638'500.00		572'636.45
5 PREVOYANCE SOCIALE	3'557'350.00	736'400.00	3'541'250.00	711'400.00	3'432'578.26	771'093.65
Charges nettes		2'820'950.00		2'829'850.00		2'661'484.61

MCH2: Récapitulation détaillée du compte de résultat

Val-Terbi

	Budget 2024		Budget 2023		Comptes 2022	
	Charges	Revenus	Charges	Revenus	Charges	Revenus
6 TRAFIC - TRANSPORTS - TELECOMMUNICATIONS						
61 Circulation routière						
615 Routes communales						
6150 Routes communales						
6150.30101.00 Personnel d'exploitation	187'000.00		184'100.00		181'896.45	
6150.30101.01 Personnel d'exploitation - gratification	6'100.00					
6150.30101.99 Indemnités d'assurances sociales		1'050.00		1'000.00		782.60
6150.30501.00 Assurances AVS, AI, APG et AC - Personnel d'exploitation	12'900.00		11'100.00		11'000.10	
6150.30521.00 Assurances de prévoyance LPP - Personnel d'exploitation	22'100.00		21'750.00		20'799.01	
6150.30531.00 Assurances accidents AAP / AANP - Personnel d'exploitation	1'650.00		1'650.00		1'821.20	
6150.30541.00 Assurances allocations familiales ALFA - Personnel d'exploit	5'350.00		4'900.00		4'410.90	
6150.30551.00 Assurances d'indemnités journalières en cas de maladie - Per	2'100.00		1'250.00		1'205.10	
6150.30901.00 Formation - Personnel d'exploitation	2'000.00		2'000.00		2'735.20	
6150.31011.00 Matériel et fournitures d'exploitation pour l'entretien cour	11'300.00		11'000.00		6'946.45	
6150.31011.01 40 ans - 40 chênes					530.95	
6150.31012.00 Carburant et huiles	9'000.00		7'000.00		7'589.25	
6150.31111.00 Machines et mobilier	1'000.00		7'600.00		4'640.05	
6150.31120.00 Vêtements du personnel	3'000.00		2'000.00		1'624.10	
6150.31340.00 Assurance immobilière (ECA) du PA					208.06	
6150.31342.00 Assurance des installations et équipements du PA (ass. techn	600.00		550.00		527.10	
6150.31345.00 Assurances des véhicules	2'000.00		3'300.00		2'895.90	
6150.31379.00 Taxe des digues sur routes communales	50.00		100.00		43.35	
6150.31379.01 Taxe des chemins - desserte forestière ""Les Esserts"" Corba	100.00		50.00		25.25	
6150.31379.02 Taxe des chemins RP Corban-Montsevelier	850.00		1'700.00		841.15	
6150.31410.00 Prestations de tiers pour l'entretien des routes	40'000.00		50'000.00		35'560.40	
6150.31513.00 Entretien des machines d'exploitation	4'100.00		4'000.00		920.16	

MCH2: Récapitulation détaillée du compte de résultat

Val-Terbi

	Budget 2024		Budget 2023		Comptes 2022	
	Charges	Revenus	Charges	Revenus	Charges	Revenus
6 TRAFIC - TRANSPORTS - TELECOMMUNICATIONS (...)						
6150.31517.00 Entretien des véhicules d'exploitation	10'000.00		8'000.00		7'734.65	
6150.31519.50 Entretien des tables et bancs publics	6'000.00		2'000.00		8'072.65	
6150.31603.00 Loyer des locaux d'exploitation	26'400.00		26'400.00		26'400.00	
6150.31611.00 Location de machines	4'000.00		2'000.00		668.30	
6150.31619.00 Frais d'utilisation véhicules privés (heures machines)	4'100.00		4'000.00		4'275.00	
6150.31702.00 Hébergement et subsistance					16.50	
6150.31703.00 Frais de déplacement / hébergement / subsistance	2'000.00		2'000.00		3'672.00	
6150.31709.00 Dédommagement pour l'utilisation de téléphones privés	300.00		300.00		300.00	
6150.31999.00 Autres charges d'exploitation	500.00		500.00			
6150.33001.00 Amortissements des routes et voies de communications du PA	259'900.00		240'000.00		232'632.47	
6150.33006.00 Amortissements des véhicules TP	26'300.00		24'500.00		24'461.10	
6150.36121.00 Contribution communale aux ouvrages RP et SP ""Les Esserts""	28'500.00		28'500.00		27'860.50	
6150.36121.01 Contribution communale chemins agricoles Vicques	5'200.00		5'200.00		5'143.40	
6150.36121.02 Contribution communale chemins forestiers Vicques	5'000.00		5'000.00		4'990.20	
6150.39400.00 Imputation interne - intérêts théoriques du PA	36'050.00		41'900.00		43'599.85	
6150.42606.00 Remboursements et participations de tiers (indemnités d'assu						580.00
6150.43099.00 Autres revenus divers d'exploitation						7'306.10
6150.46121.00 Prestations des Fonds bourgeois		10'000.00		10'000.00		10'000.00
6150.46121.01 Imputation interne - Personnel d'exploitation (Approvisionnement		800.00		800.00		800.00
6150.46121.02 Imputation interne - Personnel d'exploitation (Assainissement		10'300.00		10'000.00		10'000.00
6150.46121.03 Imputation interne - Personnel d'exploitation (Déchetterie)		6'200.00		6'000.00		2'700.00
6150.46121.04 Imputation interne - Personnel d'exploitation (Digues)		18'550.00		18'000.00		4'200.00
6150.46121.05 Imputation interne - Personnel d'exploitation (Chemins Vicqu		800.00		800.00		800.00
6150.46121.06 Imputation interne - Personnel d'exploitation (Chemins Verme		800.00		800.00		800.00
6150.46121.07 Imputation interne - Personnel d'exploitation (Chemins Corba		2'600.00		2'500.00		2'500.00

MCH2: Récapitulation détaillée du compte de résultat

Val-Terbi

	Budget 2024		Budget 2023		Comptes 2022	
	Charges	Revenus	Charges	Revenus	Charges	Revenus
6 TRAFIC - TRANSPORTS - TELECOMMUNICATIONS (...)						
6150.46310.00 Subvention cantonale pour apprentis		300.00		300.00		580.00
6150.49101.00 Imputation interne - Personnel d'exploitation (Cimetières)		7'000.00		6'800.00		4'000.00
6150.49101.05 Imputation interne - Personnel d'exploitation (Abris PC)		500.00		500.00		500.00
6150.49101.06 Imputation interne - Personnel d'exploitation (Eclairage pub		500.00		500.00		500.00
6150.49101.07 Imputation interne - Personnel d'exploitation (Crèche)		5'150.00		5'000.00		5'000.00
6150.49101.12 Imputation interne - Personnel d'exploitation (poubelles chi		6'000.00		5'000.00		5'000.00
6150 Routes communales	725'450.00	70'550.00	704'350.00	68'000.00	676'046.75	56'048.70
6156 Signalisation et éclairage public						
6156.31011.00 Matériel et fournitures d'exploitation pour signalisations e	5'150.00		5'000.00		1'861.55	
6156.31011.01 Matériel et fournitures d'exploitation pour l'éclairage publ	3'100.00		3'000.00		266.00	
6156.31119.00 Nouvelles installations (candélabres)			2'000.00			
6156.31204.00 Electricité	27'000.00		70'000.00		24'496.10	
6156.31410.00 Prestations de tiers pour l'entretien	20'500.00		20'000.00		18'950.50	
6156.31611.00 Location de machines	1'050.00		1'000.00		587.75	
6156.31703.00 Frais d'utilisation véhicules privés (heures machines)	100.00		100.00			
6156.33001.00 Amortissement	52'700.00		39'000.00		26'581.75	
6156.39101.00 Imputation interne - Personnel d'exploitation	500.00		500.00		500.00	
6156.42606.00 Remboursement et participation de tiers						2'430.25
6156.46350.00 Entreprises privées (contribution BKW Energie SA)		130'000.00		130'000.00		127'785.70
6156 Signalisation et éclairage public	110'100.00	130'000.00	140'600.00	130'000.00	73'243.65	130'215.95
6157 Entretien (nettoyage, déneigement, fauchage, etc.)						
6157.31011.00 Matériel et fournitures d'exploitation pour l'entretien cour	8'000.00		5'000.00		8'076.95	
6157.31410.00 Prestations de tiers pour routes et trottoirs (déneigement)	15'400.00		15'000.00		11'286.85	
6157 Entretien (nettoyage, déneigement, fauchage, etc.)	23'400.00		20'000.00		19'363.80	
6158 Immeubles, locaux, installations, équipements et biens mobiliers						
6158.31203.00 Déchets du PA	2'050.00		2'000.00		1'801.15	

MCH2: Récapitulation détaillée du compte de résultat

Val-Terbi

	Budget 2024		Budget 2023		Comptes 2022	
	Charges	Revenus	Charges	Revenus	Charges	Revenus
6 TRAFIC - TRANSPORTS - TELECOMMUNICATIONS (...)						
6158.31204.00 Electricité	2'100.00		1'700.00		1'348.80	
6158.31340.00 Assurance immobilière (ECA) du PA	350.00		300.00		142.01	
6158.31341.00 Assurance des bâtiments du PA	100.00		50.00		8.70	
6158.31379.00 Taxe des digues sur bâtiments d'exploitation	150.00		100.00		27.60	
6158.31441.00 Entretien des bâtiments d'exploitation	1'550.00		1'500.00			
6158 Immeubles, locaux, installations, équipements et biens mobiliers	6'300.00		5'650.00		3'328.26	
615 Routes communales	865'250.00	200'550.00	870'600.00	198'000.00	771'982.46	186'264.65
61 Circulation routière	865'250.00	200'550.00	870'600.00	198'000.00	771'982.46	186'264.65
Charges nettes		664'700.00		672'600.00		585'717.81
62 Transports publics						
622 Trafic régional et d'agglomération						
6223 Trafic régional et d'agglomération						
6223.36110.40 Contribution communale aux transports publics	75'400.00		72'500.00		76'700.60	
6223.36350.00 Subventions au Noctambus	5'450.00		5'200.00		1'129.80	
6223 Trafic régional et d'agglomération	80'850.00		77'700.00		77'830.40	
622 Trafic régional et d'agglomération	80'850.00		77'700.00		77'830.40	
62 Transports publics	80'850.00		77'700.00		77'830.40	
Charges nettes		80'850.00		77'700.00		77'830.40
6 TRAFIC - TRANSPORTS - TELECOMMUNICATIONS	946'100.00	200'550.00	948'300.00	198'000.00	849'812.86	186'264.65
Charges nettes		745'550.00		750'300.00		663'548.21

MCH2: Récapitulation détaillée du compte de résultat

Val-Terbi

	Budget 2024		Budget 2023		Comptes 2022	
	Charges	Revenus	Charges	Revenus	Charges	Revenus
7 PROTECTION DE L'ENVIRONNEMENT - AMENAGEMENT DU TERRITOIRE						
71 Approvisionnement en eau						
710 Approvisionnement en eau						
7100 Approvisionnement en eau potable (RAEP)						
7100.30101.00 Personnel d'exploitation	6'700.00		6'700.00		860.56	
7100.30501.00 Assurances AVS, AI, APG et AC	450.00		400.00		52.59	
7100.30531.00 Assurances accidents AAP / AANP - Personnel d'exploitation	100.00		100.00		8.00	
7100.30541.00 Assurances allocations familiales ALFA - Personnel d'exploit	200.00		200.00		21.08	
7100.30551.00 Assurances d'indemnités journalières en cas de maladie - Per	100.00		50.00			
7100.31011.00 Matériel et fournitures d'exploitation pour l'entretien cour	3'000.00		2'000.00		2'295.05	
7100.31112.00 Appareils (compteurs d'eau)	2'050.00		2'000.00		2'535.15	
7100.31204.00 Electricité du PA	2'500.00		2'000.00		2'388.40	
7100.31300.00 Prestations de tiers (analyse, chlorage)	3'500.00		1'500.00		3'584.80	
7100.31301.00 Frais de téléphone et internet	300.00		250.00		240.00	
7100.31302.00 Frais de port	250.00		200.00		291.20	
7100.31342.00 Assurance des installations	500.00		450.00		413.05	
7100.31430.00 Entretien des autres ouvrages de génie civil du PA (entretien	20'000.00		41'000.00		15'263.50	
7100.31445.00 Entretien des bâtiments du PA	550.00		500.00		370.00	
7100.31514.00 Entretien des compteurs	1'050.00		1'000.00			
7100.31515.00 Entretien des appareils d'exploitation du PA	15'000.00		5'000.00		15'022.83	
7100.31611.00 Location de machines	150.00		100.00			
7100.31703.00 Frais d'utilisation véhicules privés	1'000.00		1'000.00			
7100.31810.00 Pertes de créances effectives					452.65	
7100.33003.00 Amortissements - installations eau potable	4'750.00		4'100.00		4'083.50	
7100.34090.00 Imputation interne - intérêts du PA	750.00		1'750.00		1'159.85	
7100.36121.00 Imputation interne - personnel administratif	3'100.00		3'000.00		3'000.00	

MCH2: Récapitulation détaillée du compte de résultat

Val-Terbi

	Budget 2024		Budget 2023		Comptes 2022	
	Charges	Revenus	Charges	Revenus	Charges	Revenus
7 PROTECTION DE L'ENVIRONNEMENT - AMENAGEMENT DU TERRITOIRE (...)						
7100.36121.01 Imputation interne - personnel d'exploitation	800.00		800.00		800.00	
7100.42400.00 Taxes de raccordement		6'000.00				400.00
7100.42401.00 Taxes de base - Fourniture d'eau		20'000.00		14'000.00		14'444.62
7100.42402.00 Taxe de consommation - Fourniture d'eau au m3		33'500.00		30'000.00		29'018.50
7100.42403.00 Taxes de locations des compteurs		3'200.00		3'200.00		3'371.45
7100 Approvisionnement en eau potable (RAEP)	66'800.00	62'700.00	74'100.00	47'200.00	52'842.21	47'234.57
710 Approvisionnement en eau	66'800.00	62'700.00	74'100.00	47'200.00	52'842.21	47'234.57
71 Approvisionnement en eau	66'800.00	62'700.00	74'100.00	47'200.00	52'842.21	47'234.57
Charges nettes		4'100.00		26'900.00		5'607.64
72 Assainissement des eaux						
720 Assainissement des eaux						
7200 Elimination et traitement des eaux (RETE)						
7200.31011.00 Matériel et fournitures d'exploitation pour l'entretien cour	1'000.00		200.00			
7200.31302.00 Frais de port	1'750.00		1'700.00		604.70	
7200.31320.00 Honoraires mise à jour et suivi du PGEE (sd ingénierie SA)	1'000.00				430.80	
7200.31341.00 Assurance des bâtiments du PA	150.00		100.00		80.90	
7200.31373.00 TVA (méthode du taux forfaitaire)	14'800.00		11'800.00		13'489.84	
7200.31433.00 Entretien des collecteurs et canalisations du PA	25'000.00		45'000.00		15'954.15	
7200.31801.00 Réévaluation pertes de créances de prestations					500.00	
7200.31811.00 Pertes de créances effectives					1'581.90	
7200.33003.10 Amortissements - autres ouvrages GC, eaux usées	54'550.00		20'100.00		26'199.95	
7200.33209.00 Amortissement PGEE					923.45	
7200.34090.00 Imputation interne - intérêts du PA	20'150.00		3'300.00		1'675.85	
7200.35102.00 Attribution financement spécial - maintien de la valeur	138'100.00					
7200.36121.00 Imputation interne - personnel administratif	15'450.00		15'000.00		15'000.00	
7200.36121.01 Imputation interne - Personnel d'exploitation	10'300.00		10'000.00		10'000.00	

MCH2: Récapitulation détaillée du compte de résultat

Val-Terbi

	Budget 2024		Budget 2023		Comptes 2022	
	Charges	Revenus	Charges	Revenus	Charges	Revenus
7 PROTECTION DE L'ENVIRONNEMENT - AMENAGEMENT DU TERRITOIRE (...)						
7200.36121.50 Dédommagement au SEDE - fonctionnement	180'300.00		169'500.00		142'646.55	
7200.36121.51 Dédommagement au SEDE - participation CMV	125'100.00		123'000.00		62'438.35	
7200.36602.90 Amortissement des subventions d'invest. canalisations - SEDE					35'748.50	
7200.36602.91 Amortissement des subventions d'invest. bâtiments - SEDE					97'279.50	
7200.42400.00 Taxes uniques de raccordement		80'000.00		89'000.00		116'957.40
7200.42401.00 Taxes de base - Elimination des eaux		122'900.00		16'400.00		16'605.78
7200.42402.00 Taxes de consommation - Elimination des eaux au m3		290'000.00		312'500.00		348'217.30
7200.48950.90 Prélèv. dans la réserve liée au retrait. des canal. - SEDE						35'748.50
7200.48950.91 Prélèv. dans la réserve liée au retrait. des bât. - SEDE						97'279.50
7200 Elimination et traitement des eaux (RETE)	587'650.00	492'900.00	399'700.00	417'900.00	424'554.44	614'808.48
720 Assainissement des eaux	587'650.00	492'900.00	399'700.00	417'900.00	424'554.44	614'808.48
72 Assainissement des eaux	587'650.00	492'900.00	399'700.00	417'900.00	424'554.44	614'808.48
Charges nettes		94'750.00	18'200.00		190'254.04	
73 Gestion des déchets						
730 Déchets						
7300 Déchets						
7300.30101.00 Personnel d'exploitation - éco point et divers	2'000.00		2'000.00		1'878.00	
7300.30531.00 Assurances accidents AAP / AANP - Personnel d'exploitation	50.00		50.00		18.90	
7300.31011.00 Matériel et fournitures d'exploitation pour l'entretien cour	4'100.00		4'000.00		4'474.10	
7300.31012.00 Carburants et marchandises d'exploitation	1'050.00		1'000.00		1'109.20	
7300.31201.00 Assainissement des eaux	100.00		50.00		64.00	
7300.31202.00 Approvisionnement en eau	250.00		200.00		180.80	
7300.31204.00 Electricité	2'250.00		1'800.00		1'755.55	
7300.31300.00 Gestion de la déchetterie (Caritas)	51'200.00		50'000.00		50'000.00	
7300.31301.00 Frais de téléphone et internet	1'100.00		1'050.00		900.00	
7300.31302.00 Frais de port	1'300.00				1'288.25	

MCH2: Récapitulation détaillée du compte de résultat

	Budget 2024		Budget 2023		Comptes 2022	
	Charges	Revenus	Charges	Revenus	Charges	Revenus
7 PROTECTION DE L'ENVIRONNEMENT - AMENAGEMENT DU TERRITOIRE (...)						
7300.31309.01 Prestations de tiers - Tritout	63'500.00		62'000.00		55'687.60	
7300.31309.02 Prestations de tiers - DEC	6'150.00		6'000.00		4'906.75	
7300.31309.03 Prestations de tiers - Déchets verts	32'000.00		28'000.00		32'469.60	
7300.31309.04 Prestations de tiers - Papier/Carton	13'350.00		13'000.00		13'142.90	
7300.31309.05 Prestations de tiers - Verre	14'350.00		14'000.00		12'929.65	
7300.31309.06 Prestations de tiers - Alu/Fer blanc Eco-points	5'150.00		5'000.00		4'695.65	
7300.31309.07 Prestations de tiers - Sagex	3'200.00		3'100.00		2'006.40	
7300.31309.08 Prestations de tiers - Huiles	3'600.00		3'500.00		3'452.80	
7300.31309.09 Prestations de tiers - Flaconnages	3'000.00		2'900.00		2'190.05	
7300.31320.00 Honoraires administratifs	1'050.00		1'000.00		1'000.00	
7300.31340.00 Assurance immobilière (ECA) du PA	350.00		300.00		271.95	
7300.31341.00 Assurance des bâtiments du PA	150.00		100.00		68.25	
7300.31373.00 TVA (méthode du taux forfaitaire)	9'700.00		8'100.00		9'671.57	
7300.31379.00 Taxe des digues sur déchetteries	150.00		250.00		104.55	
7300.31445.00 Entretien éco points et déchetterie	20'050.00		2'000.00			
7300.31513.00 Entretien des machines d'exploitation	2'050.00		2'000.00		1'877.00	
7300.31517.00 Entretien des véhicules d'exploitation	1'050.00		1'000.00		1'317.00	
7300.31611.00 Loyer machines, appareils et équipements d'exploitation	1'150.00		1'100.00		1'080.00	
7300.31703.00 Frais d'utilisation véhicules privés (heures machines)	600.00		600.00		818.00	
7300.31709.00 Frais divers	100.00		100.00		10.00	
7300.31801.00 Réévaluation de créances de prestations					5'000.00	
7300.33004.00 Amortissement des bâtiments du PA	20'750.00		31'000.00		18'467.45	
7300.33006.00 Amortissement des machines du PA	5'400.00		9'400.00		9'393.45	
7300.33014.00 Amortissement non planifié des bâtiments du PA					77'254.19	
7300.34090.00 Imputation interne - intérêts du PA	2'100.00		4'200.00			
7300.36121.00 Imputation interne - personnel administratif	8'250.00		8'000.00		8'000.00	

MCH2: Récapitulation détaillée du compte de résultat

Val-Terbi

	Budget 2024		Budget 2023		Comptes 2022	
	Charges	Revenus	Charges	Revenus	Charges	Revenus
7 PROTECTION DE L'ENVIRONNEMENT - AMENAGEMENT DU TERRITOIRE (...)						
7300.36121.01 Imputation interne - Personnel d'exploitation	6'200.00		6'000.00		2'700.00	
7300.36121.50 Associations intercommunales du même canton - déchets carnés	7'000.00		7'000.00		6'704.40	
7300.42404.00 Taxes d'utilisation - ménages		177'600.00		217'000.00		222'731.30
7300.42509.04 Vente papier-carton		14'000.00		14'000.00		15'688.65
7300.42509.05 Vente verre		18'000.00		18'000.00		18'303.40
7300.42509.06 Vente ferraille et fer blanc		5'000.00		5'000.00		5'776.70
7300.42509.10 Vente de PET		1'600.00		1'600.00		1'804.00
7300.42509.20 Ventes sacs à ordures SEOD						21.50
7300.45104.00 Prélèvement financement spécial - déchets						77'254.19
7300.46028.00 Dédommagement du SEOD		81'200.00		33'000.00		51'943.70
7300.46121.00 Dédommagement des communes du même canton		30'000.00		30'000.00		30'949.50
7300 Déchets	293'800.00	327'400.00	279'800.00	318'600.00	336'888.01	424'472.94
730 Déchets	293'800.00	327'400.00	279'800.00	318'600.00	336'888.01	424'472.94
73 Gestion des déchets	293'800.00	327'400.00	279'800.00	318'600.00	336'888.01	424'472.94
#Produits nets	33'600.00		38'800.00		87'584.93	
74 Aménagements						
741 Corrections de cours d'eau						
7410 Corrections de cours d'eau (lits, rives et berges)						
7410.31309.00 Prestations de tiers et honoraires	40'000.00		10'000.00			
7410.31424.00 Gros entretien des rives, talus et gabarits d'espace libre d	41'000.00		40'000.00		5'847.65	
7410.31424.10 Lutte contre les plantes invasives	1'050.00		1'000.00			
7410.31703.00 Frais d'utilisation de véhicules privés					991.25	
7410.33002.00 Amortissement	15'450.00		10'300.00		10'310.50	
7410.33012.00 Amortissements non planifiés					94'435.45	
7410.33209.00 Amortissement études			3'000.00		2'944.35	
7410.34090.00 Intérêts des dettes à court termes	22'500.00		22'500.00		10'401.17	

MCH2: Récapitulation détaillée du compte de résultat

Val-Terbi

	Budget 2024		Budget 2023		Comptes 2022	
	Charges	Revenus	Charges	Revenus	Charges	Revenus
7 PROTECTION DE L'ENVIRONNEMENT - AMENAGEMENT DU TERRITOIRE (...)						
7410.36121.00 Imputation interne - personnel administratif	7'400.00		7'200.00		4'200.00	
7410.36121.01 Imputation interne - Personnel d'exploitation	18'550.00		18'000.00		4'200.00	
7410.36121.02 Imputation interne - Conseil communal	4'000.00		4'000.00			
7410.42400.10 Redevances d'utilisation des eaux de surface		150'000.00		145'000.00		149'177.10
7410.45100.00 Prélèvements sur les financements spéciaux du capital propre						94'435.45
7410 Corrections de cours d'eau (lits, rives et berges)	149'950.00	150'000.00	116'000.00	145'000.00	133'330.37	243'612.55
741 Corrections de cours d'eau	149'950.00	150'000.00	116'000.00	145'000.00	133'330.37	243'612.55
74 Aménagements	149'950.00	150'000.00	116'000.00	145'000.00	133'330.37	243'612.55
#Produits nets	50.00		29'000.00		110'282.18	
77 Autres fonctions de la protection de l'environnement						
771 Cimetières et crématoires						
7710 Cimetières						
7710.31011.00 Matériel d'exploitation pour entretien courant	1'550.00		1'500.00		1'467.20	
7710.31011.01 Achat de plaques	4'100.00		4'000.00		2'660.20	
7710.31203.00 Déchets du PA	500.00		1'500.00		35.70	
7710.31300.00 Prestations de tiers - sacristain	100.00		100.00		100.00	
7710.31430.00 Prestation de tiers pour gros entretien	13'100.00		3'000.00		5'500.00	
7710.31611.00 Location de machines	750.00		700.00		299.90	
7710.31703.00 Frais d'utilisation véhicules privés (heures machines)	200.00		200.00		503.80	
7710.33004.30 Amortissement Columbarium et jardin du souvenir	3'900.00		3'900.00		3'863.70	
7710.39100.00 Imputation interne - Personnel administratif	1'550.00		1'500.00		1'500.00	
7710.39101.00 Imputation interne - Personnel d'exploitation	7'000.00		6'800.00		4'000.00	
7710.42403.00 Taxes pour dépôt d'urne funéraire		7'000.00		7'000.00		5'600.00
7710.42403.01 Taxes d'inhumation		2'000.00		2'000.00		2'900.00
7710.42403.02 Taxes pour renouvellement de concessions		3'900.00		3'900.00		3'750.00
7710 Cimetières	32'750.00	12'900.00	23'200.00	12'900.00	19'930.50	12'250.00
771 Cimetières et crématoires	32'750.00	12'900.00	23'200.00	12'900.00	19'930.50	12'250.00

MCH2: Récapitulation détaillée du compte de résultat

Val-Terbi

	Budget 2024		Budget 2023		Comptes 2022	
	Charges	Revenus	Charges	Revenus	Charges	Revenus
7 PROTECTION DE L'ENVIRONNEMENT - AMENAGEMENT DU TERRITOIRE (...)						
779 Autres fonctions de protection de l'environnement						
7795 Toilettés pour chiens						
7795.31519.50 Poubelles et sacs pour chiens	3'000.00		2'000.00		2'039.30	
7795.36013.00 Part de la commune à la taxe des chiens	7'300.00		7'300.00		7'280.00	
7795.39101.00 Imputation interne - Personnel d'exploitation	6'000.00		5'000.00		5'000.00	
7795 Toilettés pour chiens	16'300.00		14'300.00		14'319.30	
779 Autres fonctions de protection de l'environnement	16'300.00		14'300.00		14'319.30	
77 Autres fonctions de la protection de l'environnement	49'050.00	12'900.00	37'500.00	12'900.00	34'249.80	12'250.00
Charges nettes		36'150.00		24'600.00		21'999.80
79 Aménagement du territoire						
790 Service de l'aménagement du territoire						
7904 Aménagement régional et d'agglomération du territoire						
7904.33000.00 Amortissement (Agglo)	4'500.00		4'500.00		4'497.35	
7904.36121.50 Association intercommunales (Agglo)	35'000.00		43'700.00		32'970.95	
7904.46028.00 Association intercommunales (Agglo) - subv. biodiversité		8'000.00				19'935.00
7904 Aménagement régional et d'agglomération du territoire	39'500.00	8'000.00	48'200.00		37'468.30	19'935.00
790 Service de l'aménagement du territoire	39'500.00	8'000.00	48'200.00		37'468.30	19'935.00
79 Aménagement du territoire	39'500.00	8'000.00	48'200.00		37'468.30	19'935.00
Charges nettes		31'500.00		48'200.00		17'533.30
7 PROTECTION DE L'ENVIRONNEMENT - AMENAGEMENT DU TERRITOIRE	1'186'750.00	1'053'900.00	955'300.00	941'600.00	1'019'333.13	1'362'313.54
Charges nettes		132'850.00		13'700.00	342'980.41	

MCH2: Récapitulation détaillée du compte de résultat

Val-Terbi

	Budget 2024		Budget 2023		Comptes 2022	
	Charges	Revenus	Charges	Revenus	Charges	Revenus
8 ECONOMIE PUBLIQUE						
81 Agriculture						
811 Administration, exécution et contrôle						
8110 Administration						
8110 Administration						
811 Administration, exécution et contrôle						
812 Améliorations structurelles (règlement AF)						
8120 Remaniement agricole et forestier - Vicques						
8120.31379.00 Taxe des digues sur terrains agricoles	150.00		100.00		31.15	
8120.31411.00 Entretien des chemins du remaniement agricole Vicques	10'000.00		15'200.00		3'582.90	
8120.31412.00 Entretien des chemins du remaniement forestier Vicques	5'150.00		5'000.00		5'171.25	
8120.36121.00 Imputation interne - Personnel administratif	500.00		500.00		500.00	
8120.36121.01 Imputation interne - Personnel d'exploitation	800.00		800.00		800.00	
8120.40212.00 Taxe des chemins agricoles SAF - Vicques		5'100.00		7'900.00		5'128.30
8120.40212.01 Taxe des chemins forestiers SAF - Vicques		4'900.00		4'900.00		4'929.85
8120.46121.00 Contribution communale chemins agricoles		5'100.00		5'100.00		5'143.40
8120.46121.01 Contribution communale chemins forestiers		4'900.00		4'900.00		4'990.20
8120 Remaniement agricole et forestier - Vicques	16'600.00	20'000.00	21'600.00	22'800.00	10'085.30	20'191.75
8121 Remaniement agricole - Vermes						
8121.31011.00 Matière première et mat. auxiliaires chemins ruraux Vermes	550.00		500.00		836.75	
8121.31411.00 Entretien des chemins ruraux Vermes	5'150.00		5'000.00			
8121.36121.00 Imputation interne - Personnel administratif	500.00		500.00		500.00	
8121.36121.01 Imputation interne - Personnel d'exploitation	800.00		800.00		800.00	
8121.40212.00 Taxe des chemins agricoles et de résidences - Vermes		7'800.00		7'500.00		7'834.90
8121.46121.00 Prestations des Fonds bourgeois - Vermes		1'000.00		1'000.00		1'000.00
8121 Remaniement agricole - Vermes	7'000.00	8'800.00	6'800.00	8'500.00	2'136.75	8'834.90
8122 Remaniement agricole - Corban-Montsevelier						
8122.31011.00 Matériel et fournitures d'exploitation pour l'entretien cour	850.00		800.00		54.00	

MCH2: Récapitulation détaillée du compte de résultat

Val-Terbi

	Budget 2024		Budget 2023		Comptes 2022	
	Charges	Revenus	Charges	Revenus	Charges	Revenus
8 ECONOMIE PUBLIQUE (...)						
8122.31411.00 Prestation de tiers pour l'entretien des ouvrages AF	1'550.00		1'500.00		3'702.93	
8122.31611.00 Location de machines	1'350.00		1'300.00		234.80	
8122.31619.00 Frais d'utilisation véhicules privés (heures machines)	1'550.00		1'500.00		605.00	
8122.31999.00 Autres charges d'exploitation	100.00		100.00			
8122.33001.00 Amortissement	29'450.00		32'600.00		32'593.20	
8122.34090.00 Imputation interne (intérêts théoriques du PA)	3'800.00		1'300.00		1'244.40	
8122.36121.00 Imputation interne - personnel administratif	1'050.00		1'000.00		1'000.00	
8122.36121.01 Imputation interne - Personnel d'exploitation	2'600.00		2'500.00		2'500.00	
8122.36379.00 Contribution au sous-périmètre forestier ""Les Esserts"" Cor	6'700.00		6'700.00		6'607.50	
8122.40212.00 Taxe des chemins AF - Corban et Montsevelier		28'800.00		28'800.00		28'760.50
8122.42100.00 Prestations administratives - sous-périmètre forestier ""Les		200.00		200.00		200.00
8122.46121.00 Redevance communale chemins AF - Corban et Montsevelier		28'400.00		28'400.00		27'860.50
8122 Remaniement agricole - Corban-Montsevelier	49'000.00	57'400.00	49'300.00	57'400.00	48'541.83	56'821.00
812 Améliorations structurelles (règlement AF)	72'600.00	86'200.00	77'700.00	88'700.00	60'763.88	85'847.65
81 Agriculture	72'600.00	86'200.00	77'700.00	88'700.00	60'763.88	85'847.65
#Produits nets	13'600.00		11'000.00		25'083.77	
84 Tourisme						
840 Tourisme						
8400 Tourisme						
8400.31019.00 Matériel et fournitures d'exploitation pour l'embellissement	4'100.00		4'000.00		16'973.40	
8400.31191.00 Acquisition d'immobilisations corporelles	1'050.00		1'000.00			
8400.31309.00 Autres prestations de services	550.00		500.00		193.85	
8400.31340.00 Assurance immobilière (ECA) du PA					119.84	
8400.31591.00 Entretien autres biens mobiliers	1'050.00		1'000.00			
8400.36121.00 Prestations des Fonds bourgeois	5'000.00		5'000.00		5'000.00	
8400.36319.00 Subventions à Jura Tourisme	13'000.00		13'000.00		12'912.00	
8400.40391.00 Rétrocession des taxes de séjour - part cantonale		800.00		800.00		906.80

MCH2: Récapitulation détaillée du compte de résultat

Val-Terbi

	Budget 2024		Budget 2023		Comptes 2022	
	Charges	Revenus	Charges	Revenus	Charges	Revenus
8 ECONOMIE PUBLIQUE (...)						
8400 Tourisme	24'750.00	800.00	24'500.00	800.00	35'199.09	906.80
840 Tourisme	24'750.00	800.00	24'500.00	800.00	35'199.09	906.80
84 Tourisme	24'750.00	800.00	24'500.00	800.00	35'199.09	906.80
Charges nettes		23'950.00		23'700.00		34'292.29
87 Combustibles et énergie						
871 Electricité						
8718 Immeubles, locaux, installations, équipements et biens meubles						
8718.31580.00 Bornes de recharge - maintenance et gestion informatique	500.00				11.30	
8718.43099.00 Bornes de recharge - vente d'électricité		500.00				27.30
8718 Immeubles, locaux, installations, équipements et biens meubles	500.00	500.00			11.30	27.30
871 Electricité	500.00	500.00			11.30	27.30
87 Combustibles et énergie	500.00	500.00			11.30	27.30
#Produits nets					16.00	
8 ECONOMIE PUBLIQUE	97'850.00	87'500.00	102'200.00	89'500.00	95'974.27	86'781.75
Charges nettes		10'350.00		12'700.00		9'192.52

MCH2: Récapitulation détaillée du compte de résultat

Val-Terbi

	Budget 2024		Budget 2023		Comptes 2022	
	Charges	Revenus	Charges	Revenus	Charges	Revenus
9 FINANCES - IMPÔTS						
91 Impôts						
910 Impôts						
9100 Impôts directs des personnes physiques (PPH)						
9100.31300.00 Prestations de tiers (émoluments de partages, frais d'encais					499.65	
9100.31803.00 Réévaluation du ducroire s/créances fiscales						42'969.47
9100.31813.00 Elimination de créances fiscales PPH	90'000.00		90'000.00		124'022.62	
9100.40000.00 Impôts sur le revenu des PPH		5'866'650.00		5'930'000.00		5'809'889.75
9100.40001.00 Rappels d'impôts sur le revenu et amendes des PPH		10'000.00		10'000.00		8'578.55
9100.40002.00 Répartitions fiscales - Impôt sur le revenu des PPH non domi		15'000.00				14'468.50
9100.40002.99 Répartitions fiscales - Impôt sur le revenu des PPH domicili	35'000.00				45'648.40	
9100.40004.00 Imputations forfaitaires d'impôts des PPH		3'000.00		3'000.00		
9100.40005.00 Impôts sur les gains de loterie		1'000.00		1'000.00		
9100.40007.00 Variations des années antérieures - impôts sur le revenu des		700'000.00		687'500.00		1'100'533.62
9100.40007.99 Variations des années antérieures - impôts sur le revenu des	500'000.00		535'000.00		834'532.28	
9100.40008.00 Encaissements de créances fiscales amorties - Impôts des PPH		1'000.00		1'000.00		21'843.14
9100.40009.00 Autres impôts sur le revenu des PPH (bén. de liquidation)						5'982.45
9100.40010.00 Impôts sur la fortune des PPH		371'550.00		340'000.00		346'077.85
9100.40011.00 Rappels d'impôts sur la fortune et amendes des PPH		2'000.00		2'000.00		
9100.40012.00 Répartitions fiscales - Impôt sur la fortune des PPH non dom						30'035.20
9100.40012.99 Répartitions fiscales - Impôt sur la fortune des PPH domicil					21'897.90	
9100.40017.00 Variations des années antérieures - impôts sur la fortune de		50'000.00		40'000.00		91'048.55
9100.40017.99 Variations des années antérieures - impôts sur la fortune de	25'000.00		10'000.00		27'338.70	
9100.40020.00 Impôts à la source des PPH		15'000.00		5'000.00		13'780.55
9100.40022.00 Impôts à la source des frontaliers (PPH)		259'700.00		220'000.00		215'623.00
9100 Impôts directs des personnes physiques (PPH)	650'000.00	7'294'900.00	635'000.00	7'239'500.00	1'053'939.55	7'700'830.63

MCH2: Récapitulation détaillée du compte de résultat

Val-Terbi

	Budget 2024		Budget 2023		Comptes 2022	
	Charges	Revenus	Charges	Revenus	Charges	Revenus
9 FINANCES - IMPÔTS (...)						
9101 Impôts directs des personnes morales (PM)						
9101.31803.01 Réévaluation du ducroire s/créances fiscales					2'470.87	
9101.31813.00 Elimination de créances fiscales PM	100.00		100.00		5.59	
9101.40100.00 Impôts sur le bénéfice des PM		293'300.00		300'000.00		255'039.85
9101.40102.00 Répartitions fiscales - Impôts sur le bénéfice des PM non do						47.18
9101.40102.99 Répartitions fiscales - Impôts sur le bénéfice des PM domici					13'837.65	
9101.40107.00 Variations des années antérieures - impôts sur le bénéfice d		10'000.00		30'000.00		103'135.15
9101.40107.99 Variations des années antérieures - impôts sur le bénéfice d			20'000.00			19'302.70
9101.40110.00 Impôts sur le capital des PM		48'850.00		50'000.00		50'378.70
9101.40112.99 Répartitions fiscales - Impôts sur le capital des PM domicil					353.05	
9101.40117.00 Variations des années antérieures - impôts sur le capital de						1'885.60
9101.40117.99 Variations des années antérieures - impôts sur le capital de					776.30	
9101 Impôts directs des personnes morales (PM)	100.00	352'150.00	20'100.00	380'000.00	17'443.46	429'789.18
9102 Autres impôts directs						
9102.31803.02 Réévaluation du ducroire s/créances fiscales						2'443.51
9102.31813.00 Elimination de créances fiscales	500.00		500.00		20.10	
9102.31813.01 Elimination taxes immobilière	500.00		500.00		2'148.55	
9102.31813.02 Elimination taxes de séjour					1'575.75	
9102.40210.00 Taxes immobilières		475'000.00		463'000.00		475'732.20
9102.40220.00 Impôts sur les gains immobiliers		140'000.00		110'000.00		151'660.85
9102.40221.00 Impôts sur les gains en capital		340'000.00		240'000.00		316'469.30
9102.40240.00 Impôts sur les successions et les donations						3'655.65
9102.40330.00 Taxes sur les chiens		28'800.00		21'500.00		21'600.00
9102.40391.00 Taxes de séjour		19'000.00		19'000.00		19'626.45
9102 Autres impôts directs	1'000.00	1'002'800.00	1'000.00	853'500.00	3'744.40	991'187.96
910 Impôts	651'100.00	8'649'850.00	656'100.00	8'473'000.00	1'075'127.41	9'121'807.77

MCH2: Récapitulation détaillée du compte de résultat

Val-Terbi

	Budget 2024		Budget 2023		Comptes 2022	
	Charges	Revenus	Charges	Revenus	Charges	Revenus
9 FINANCES - IMPÔTS (...)						
91 Impôts	651'100.00	8'649'850.00	656'100.00	8'473'000.00	1'075'127.41	9'121'807.77
#Produits nets	7'998'750.00		7'816'900.00		8'046'680.36	
92 Conventions fiscales						
920 Conventions fiscales						
9201 Conventions fiscales						
9201.46000.00 Rétrocession IFD 2020		20'000.00		20'000.00		21'888.00
9201 Conventions fiscales		20'000.00		20'000.00		21'888.00
920 Conventions fiscales		20'000.00		20'000.00		21'888.00
92 Conventions fiscales		20'000.00		20'000.00		21'888.00
#Produits nets	20'000.00		20'000.00		21'888.00	
93 Péréquation financière et compensation des charges						
930 Péréquation financière et compensation des charges						
9300 Péréquation financière - Cantons et concordats						
9300.46227.00 Encaissement de la péréquation financière directe		1'071'500.00		720'650.00		1'141'852.00
9300 Péréquation financière - Cantons et concordats		1'071'500.00		720'650.00		1'141'852.00
930 Péréquation financière et compensation des charges		1'071'500.00		720'650.00		1'141'852.00
93 Péréquation financière et compensation des charges		1'071'500.00		720'650.00		1'141'852.00
#Produits nets	1'071'500.00		720'650.00		1'141'852.00	
95 Parts aux recettes, autres						
950 Parts aux recettes, autres						
9502 Communes et associations intercommunales						
9502.41204.00 Droit d'eau SEVT		7'200.00		7'200.00		7'233.00
9502 Communes et associations intercommunales		7'200.00		7'200.00		7'233.00
9509 Autres fonctions des parts à d'autres revenus sans affectation						
9509.42606.00 SEVT - amortissement prêt LIM		700.00		700.00		732.00
9509 Autres fonctions des parts à d'autres revenus sans affectation		700.00		700.00		732.00
950 Parts aux recettes, autres		7'900.00		7'900.00		7'965.00

MCH2: Récapitulation détaillée du compte de résultat

Val-Terbi

	Budget 2024		Budget 2023		Comptes 2022	
	Charges	Revenus	Charges	Revenus	Charges	Revenus
9 FINANCES - IMPÔTS (...)						
95 Parts aux recettes, autres		7'900.00		7'900.00		7'965.00
#Produits nets	7'900.00		7'900.00		7'965.00	
96 Administration de la fortune et de la dette						
961 Intérêts						
9610 Intérêts actifs						
9610.44000.00 Revenu des comptes courants et financements spéciaux		200.00		200.00		1'643.20
9610.44010.00 Intérêts des créances (poursuites)		500.00		500.00		3'764.20
9610.44011.00 Intérêts sur créances fiscales		70'000.00		70'000.00		91'559.15
9610 Intérêts actifs		70'700.00		70'700.00		96'966.55
9611 Intérêts passifs						
9611.34001.01 Intérêts s/prêt de la bourgeoisie de Vicques	1'000.00		1'000.00		1'000.00	
9611.34002.00 Intérêts passifs s/impôts et TVA	100.00		100.00		64.80	
9611.34010.00 Intérêts sur dettes à court terme	2'200.00		2'200.00		8'975.80	
9611.34011.00 Intérêts sur dettes à moyen et long terme	180'000.00		163'500.00		144'882.90	
9611.34090.90 Imputations internes - intérêts du PA Approvisionnement en e		750.00		1'750.00		1'159.85
9611.34090.91 Imputations internes - intérêts du PA Assainissement des eau		20'150.00		3'300.00		1'675.85
9611.34090.92 Imputations internes - intérêts du PA Déchetterie		2'100.00		4'200.00		
9611.34090.93 Imputations internes - intérêts du PA RP Corban-Montsevelier		3'800.00		1'300.00		1'244.40
9611.39400.90 Imputations internes - intérêts du PA Centre communal + crêc		57'850.00		61'900.00		56'117.45
9611.39400.91 Imputations internes - intérêts du PA Abri PC		7'150.00				
9611.39400.92 Imputations internes - intérêts du PA Ecoles		52'150.00		51'350.00		49'756.30
9611.39400.97 Imputations internes - intérêts du PA Routes		36'050.00		41'900.00		43'599.85
9611 Intérêts passifs	183'300.00	180'000.00	166'800.00	165'700.00	154'923.50	153'553.70
961 Intérêts	183'300.00	250'700.00	166'800.00	236'400.00	154'923.50	250'520.25
963 Immeubles du patrimoine financier						
9630 Biens immobiliers corporels du PF						
9630.30101.10 Traitements - personnel d'exploitation	1'200.00		1'200.00		1'200.00	

MCH2: Récapitulation détaillée du compte de résultat

Val-Terbi

	Budget 2024		Budget 2023		Comptes 2022	
	Charges	Revenus	Charges	Revenus	Charges	Revenus
9 FINANCES - IMPÔTS (...)						
9630.31119.00 Autres biens meubles et équipement - 35 C, Vermes	1'050.00		1'000.00		1'893.10	
9630.31119.10 Autres biens meubles et équipement - Les Oeuches 6, Corban	1'550.00		1'500.00			
9630.31320.00 Honoraires et prestations de service	1'000.00		10'000.00		7'579.45	
9630.31379.00 Taxe des digues sur PF	2'700.00		2'600.00		1'271.00	
9630.31379.01 Taxe sur la plus-value foncière					32'135.00	
9630.34011.00 Intérêts sur dettes à moyen et long terme			1'800.00		812.45	
9630.34304.00 Gros entretien - 35C, Vermes	5'000.00		5'000.00		6'550.00	
9630.34304.10 Gros entretien - Les Oeuches 6, Corban	5'000.00		5'000.00		1'044.70	
9630.34304.50 Gros entretien - terrains du PF	1'000.00		1'000.00		1'528.65	
9630.34314.00 Entretien courant - 35C, Vermes	1'000.00		1'000.00		973.55	
9630.34314.10 Entretien courant - Les Oeuches 6, Corban	1'000.00		1'000.00		452.30	
9630.34314.20 Entretien courant - ancienne école Montsevelier	1'000.00		1'000.00		332.45	
9630.34390.00 Combustible - 35C, Vermes	3'500.00		3'500.00		1'600.00	
9630.34390.10 Combustible - Les Oeuches 6, Corban	3'000.00		3'000.00		1'600.00	
9630.34391.00 Assainissement des eaux - 35C, Vermes	700.00		700.00		664.00	
9630.34391.10 Assainissement des eaux - Les Oeuches 6, Corban	500.00		500.00		420.00	
9630.34392.00 Approvisionnement en eau - 35C, Vermes	600.00		600.00		579.40	
9630.34392.10 Approvisionnement en eau - Les Oeuches 6, Corban	600.00		600.00		519.00	
9630.34394.00 Electricité - 35C, Vermes	200.00		200.00		194.20	
9630.34394.10 Electricité - Les Oeuches 6, Corban	400.00		400.00		367.75	
9630.34394.20 Electricité - ancienne école, Montsevelier	800.00		800.00		503.00	
9630.34396.00 Primes d'assurances - 35C, Vermes	550.00		500.00		498.54	
9630.34396.10 Primes d'assurances - Les Oeuches 6, Corban	650.00		600.00		558.34	
9630.34396.90 Primes d'assurances - autres bâtiments du PF	550.00		500.00		1'001.98	
9630.36121.00 Dédommagement aux bourgeoisies	5'400.00		5'400.00		5'400.00	
9630.44110.00 Vente de terrains non bâtis		17'400.00				4'500.00

MCH2: Récapitulation détaillée du compte de résultat

Val-Terbi

	Budget 2024		Budget 2023		Comptes 2022	
	Charges	Revenus	Charges	Revenus	Charges	Revenus
9 FINANCES - IMPÔTS (...)						
9630.44190.00 Remboursement d'hypothèque grevant des ventes de terrains						8'000.00
9630.44300.00 Locations terrains du PF		2'500.00		2'500.00		2'183.90
9630.44302.00 Locations immeuble 35C, Vermes		20'200.00		20'200.00		21'317.40
9630.44302.10 Locations immeuble Les Oeuches 6, Corban		13'300.00		26'600.00		27'111.00
9630 Biens immobiliers corporels du PF	38'950.00	53'400.00	49'400.00	49'300.00	69'678.86	63'112.30
963 Immeubles du patrimoine financier	38'950.00	53'400.00	49'400.00	49'300.00	69'678.86	63'112.30
969 Patrimoine financier non mentionné ailleurs						
9690 Placements financiers du PF						
9690.31303.00 Frais de banque	450.00		400.00		431.25	
9690.31304.00 Frais de poste	3'100.00		3'000.00		2'108.56	
9690.31801.00 Réévaluation du croire général						4'289.00
9690.34209.00 Frais de transaction TWINT + carte de crédit	100.00		100.00		15.64	
9690.44200.30 Dividendes sur titres du PF		150.00		150.00		208.00
9690.44300.01 Rendement de la carrière de Vermes		75'000.00		75'000.00		105'000.00
9690 Placements financiers du PF	3'650.00	75'150.00	3'500.00	75'150.00	2'555.45	109'497.00
9691 Titres du PF						
9691.44400.00 Adaptations des titres aux valeurs marchandes du PF						2'399.00
9691 Titres du PF						2'399.00
969 Patrimoine financier non mentionné ailleurs	3'650.00	75'150.00	3'500.00	75'150.00	2'555.45	111'896.00
96 Administration de la fortune et de la dette	225'900.00	379'250.00	219'700.00	360'850.00	227'157.81	425'528.55
#Produits nets	153'350.00		141'150.00		198'370.74	
97 Redistributions						
971 Redistributions						
9710 Redistributions liées à la taxe sur le CO2						
9710.46990.25 Taxe sur le CO2 de la Confédération		1'000.00		500.00		1'465.20
9710 Redistributions liées à la taxe sur le CO2		1'000.00		500.00		1'465.20
971 Redistributions		1'000.00		500.00		1'465.20

MCH2: Récapitulation détaillée du compte de résultat

Val-Terbi

	Budget 2024		Budget 2023		Comptes 2022	
	Charges	Revenus	Charges	Revenus	Charges	Revenus
9 FINANCES - IMPÔTS	924'850.00	10'508'800.00	975'750.00	10'475'250.00	2'326'337.92	10'726'114.16
#Produits nets	9'583'950.00		9'499'500.00		8'399'776.24	

MCH2: Récapitulation détaillée du compte de résultat

Val-Terbi

	Budget 2024		Budget 2023		Comptes 2022	
	Charges	Revenus	Charges	Revenus	Charges	Revenus
Récapitulation						
0 ADMINISTRATION GENERALE	1'440'200.00	282'750.00	1'412'850.00	274'050.00	1'272'908.75	287'661.54
Charges nettes		1'157'450.00		1'138'800.00		985'247.21
1 ORDRE ET SECURITE PUBLICS - DEFENSE	290'150.00	246'600.00	282'850.00	235'600.00	277'288.61	249'385.42
Charges nettes		43'550.00		47'250.00		27'903.19
2 FORMATION	4'920'350.00	376'100.00	4'947'000.00	362'400.00	4'681'920.32	400'017.09
Charges nettes		4'544'250.00		4'584'600.00		4'281'903.23
3 CULTURE - SPORTS - LOISIRS - EGLISES	108'900.00	8'000.00	101'550.00	8'000.00	90'909.87	7'205.00
Charges nettes		100'900.00		93'550.00		83'704.87
4 SANTE	28'100.00		28'750.00		29'772.81	
Charges nettes		28'100.00		28'750.00		29'772.81
5 PREVOYANCE SOCIALE	3'557'350.00	736'400.00	3'541'250.00	711'400.00	3'432'578.26	771'093.65
Charges nettes		2'820'950.00		2'829'850.00		2'661'484.61
6 TRAFIC - TRANSPORTS - TELECOMMUNICATIONS	946'100.00	200'550.00	948'300.00	198'000.00	849'812.86	186'264.65
Charges nettes		745'550.00		750'300.00		663'548.21
7 PROTECTION DE L'ENVIRONNEMENT - AMENAGEMENT DU TERRITOIRE	1'186'750.00	1'053'900.00	955'300.00	941'600.00	1'019'333.13	1'362'313.54
Charges nettes		132'850.00		13'700.00	342'980.41	
8 ECONOMIE PUBLIQUE	97'850.00	87'500.00	102'200.00	89'500.00	95'974.27	86'781.75
Charges nettes		10'350.00		12'700.00		9'192.52
9 FINANCES - IMPÔTS	924'850.00	10'508'800.00	975'750.00	10'475'250.00	2'326'337.92	10'726'114.16
#Produits nets	9'583'950.00		9'499'500.00		8'399'776.24	
Total	13'500'600.00	13'500'600.00	13'295'800.00	13'295'800.00	14'076'836.80	14'076'836.80
Excédent des charges						
#Excédent des produits						
	13'500'600.00	13'500'600.00	13'295'800.00	13'295'800.00	14'076'836.80	14'076'836.80

7. Compte des investissements

7.1 Aperçu du compte des investissements selon les groupes de matières

		Budget 2024		Budget 2023		Comptes 2022	
		Dépenses	Recettes	Dépenses	Recettes	Dépenses	Recettes
50	Immobilisations corporelles	1 852 700.00	0.00	2 198 500.00	0.00	4 881 684.80	0.00
51	Investissements pour le compte de tiers	0.00	0.00	0.00	0.00	0.00	0.00
52	Immobilisations incorporelles	0.00	0.00	0.00	0.00	33 813.65	0.00
54	Prêts	0.00	0.00	0.00	0.00	0.00	0.00
55	Participations et capital social	0.00	0.00	0.00	0.00	0.00	0.00
56	Propres subventions d'investissements	0.00	0.00	0.00	0.00	0.00	0.00
57	Subventions des investissements à redist.	0.00	0.00	0.00	0.00	0.00	0.00
58	Investissements extraordinaires	0.00	0.00	0.00	0.00	0.00	0.00
5	TOTAL DES DEPENSES	1 852 700.00	0.00	2 198 500.00	0.00	4 915 498.45	0.00

		Budget 2024		Budget 2023		Comptes 2022	
		Dépenses	Recettes	Dépenses	Recettes	Dépenses	Recettes
60	Transferts d'immobilisations corporelles	0.00	0.00	0.00	0.00	0.00	0.00
61	Remboursement de tiers	0.00	0.00	0.00	0.00	0.00	122 242.75
62	Transferts d'immobilisations incorporelles	0.00	0.00	0.00	0.00	0.00	0.00
63	Subventions d'investissements acquises	0.00	185 000.00	0.00	10 000.00	0.00	2 240 477.40
64	Remboursement de prêts	0.00	0.00	0.00	0.00	0.00	0.00
65	Report de participations	0.00	0.00	0.00	0.00	0.00	0.00
66	Remboursement de propres subventions	0.00	0.00	0.00	0.00	0.00	0.00
67	Subventions d'investissement à redistrib.	0.00	0.00	0.00	0.00	0.00	0.00
68	Recettes d'investissements extra.	0.00	0.00	0.00	0.00	0.00	0.00
6	TOTAL DES RECETTES	0.00	185 000.00	0.00	10 000.00	0.00	2 362 720.15

CLÔTURE		Budget 2024		Budget 2023		Comptes 2022	
		Dépenses	Recettes	Dépenses	Recettes	Dépenses	Recettes
590	Report au bilan des recettes	185 000.00	0.00	10 000.00	0.00	2 362 720.15	0.00
690	Report au bilan des dépenses	0.00	1 852 700.00	0.00	2 198 500.00	0.00	4 915 498.45

Commentaires :

7.2 Liste des investissements 2024 à accepter

* pas à charge du compte de fonctionnement (services communaux et bourgeoisies)

		Dépenses d'investissement	Recettes d'investissement	Investissement final
Nouveaux investissements pour 2024				
Assainissement école du bas, Vicques	2128.50401.01	30 000.00	0.00	30 000.00
Passage au LED dans tous les bâtiments	2128.50401.04	80 000.00	0.00	80 000.00
Changement du garde-corps à la halle de gym de Vicques	2128.50401.06	22 700.00	0.00	22 700.00
Pose de panneaux photovoltaïque - école de Montsevelier	2128.50402.02	130 000.00	0.00	130 000.00
Armoires de bibliothèque - école En Geneveret	2128.50604.00	25 000.00	0.00	25 000.00
Rénovation des routes - proposition d'enveloppe, y compris réserve de 10%	6150.50100.04	400 000.00	0.00	400 000.00
Réfection chemins du Monnat et chez le Zuber	6150.50100.05	50 000.00	0.00	50 000.00
Réfection de la route de Geneveret et Rochefort	6150.50100.06	20 000.00	0.00	20 000.00
Route de Pinchenal - chaussée	6150.50100.07	225 000.00	0.00	225 000.00
Arrêts bus - mise en conformité Lhand	6150.50107.00	30 000.00	0.00	30 000.00
Véhicule voirie	6150.50605.00	100 000.00	0.00	100 000.00
Réfection du réseau d'eau de Vermes (à voir reprise par le SEVT)*	7100.50303.01	50 000.00	0.00	50 000.00
Mesures PGEE*	7200.50302.02	100 000.00	0.00	100 000.00
Route de Pinchenal - eaux usées*	7200.50302.06	200 000.00	0.00	200 000.00
Tritout - nouveaux container pour les bureaux du personnel*	7300.50404.01	30 000.00	0.00	30 000.00
Projet Scheulte - V5 et V6*	7410.50204.00	210 000.00	105 000.00	105 000.00
Berges de la Scheulte - Les Oeuches - Corban*	7410.50204.02	100 000.00	50 000.00	50 000.00
Réfection du chemin du Vanné (bovi-stop) (à financer par le fonds MCH1)	8120.50100.00	30 000.00	30 000.00	0.00
Action tourisme (Villa Romaine)	8400.50010.00	20 000.00	0.00	20 000.00
 Achats de terrains en zone industrielle La Romaine (patrimoine financier)*	 10800.02	 900 000.00	 0.00	 900 000.00
Viabilisation de la zone industrielle La Romaine (patrimoine financier)*	10800.02		0.00	0.00
 Bourgeoisie de Montsevelier - chemin du Droit	 6150.50100.20	 80 000.00	 0.00	 80 000.00
Bourgeoisie de Vermes - 2 bovi-stop (loge du Droit-Montaigu)	6150.50100.10	26 000.00	0.00	26 000.00
Bourgeoisie de Vicques - réfection de la cabane du Pré-Godat	3428.50401.00	20 000.00	0.00	20 000.00
 Total des investissements impactant le budget de fonctionnement		 1 162 700.00	 30 000.00	 1 132 700.00
 Total des investissements n'impactant pas le budget de fonctionnement		 1 590 000.00	 155 000.00	 1 435 000.00
 Total des investissements impactant le budget de fonctionnement des bourgeoisies		 126 000.00	 0.00	 126 000.00

7.3 Synthèse des investissements relatifs au plan financier 2024 – 2028

Extrait de la planification des investissements sur 5 ans, arrêtée par le Conseil communal en 2023.

N°	Investissements	2024	2025	2026	2027	2028
1.	Eclairage scénique - Atrium		80 000			
2.	Biodiversité et mesures de lutte contre les îlots de chaleur		50 000	50 000	50 000	50 000
3.	Assainissement école du bas, Vicques	30 000	800 000			
4.	Rénovations intérieures et amélioration énergétique des bâtiments			250 000	250 000	250 000
5.	Passage au LED dans tous les bâtiments	80 000	80 000			
6.	UAPE Corban		150 000			
7.	Changement du garde-corps à la halle de gym de Vicques	22 700				
8.	Pose de panneaux photovoltaïque - école de Montsevelier	130 000				
9.	Armoires de bibliothèque - école En Geneveret	25 000				
10.	Rénovation des routes - proposition d'enveloppe, y compris réserve de 10%	400 000	400 000	400 000	400 000	400 000
11.	Réfection chemins du Monnat et chez le Zuber	50 000				
12.	Réfection de la route de Geneveret et Rochefort	20 000	300 000	300 000		
13.	Route de Pinchenal - chaussée	225 000				
14.	Traversée de Vicques	p.m.				
15.	Arrêts bus - mise en conformité Lhand	30 000	180 000	180 000	150 000	
16.	Véhicule voirie	100 000				
17.	Réfection du réseau d'eau de Vermes (à voir reprise par le SEVT)*	50 000	50 000			
18.	Mesures PGEE*	100 000	250 000	1 300 000	150 000	
19.	Route de Pinchenal - eaux usées	200 000				
20.	Tritout - nouveaux container pour les bureaux du personnel	30 000				
21.	Projet Scheulte - V5 et V6*	210 000	130 000	100 000	100 000	1 500 000
22.	Berges de la Scheulte - Les Oeuches - Corban	100 000				
23.	Réfection du chemin du Vanné (bovi-stop) (à financer par le fonds MCH1)	30 000				
24.	Action tourisme (Villa Romaine)	20 000				
	Total	1 852 700	2 470 000	2 580 000	1 100 000	2 200 000

Commentaires :

La planification des investissements est une étape de la planification financière qui consiste à prévoir les projets dans le temps afin de pouvoir faire la projection des charges financières induites. Cette planification tient compte des projets à l'instant T, en fonction de l'évolution des besoins. Les projets se veulent « glissants », pouvant être avancés ou respectivement reportés dans le temps.

Une nouvelle planification financière a été élaborée. Toutefois, le canevas cantonal n'ayant pas encore été établi, la présentation de la planification est reportée.

8. Annexes au budget annuel

8.1 Annexes A) et B) au budget annuel

A) Règles régissant la présentation des comptes

Lettre a) uniquement lors de la présentation des comptes annuels

B) Les raisons qui motivent d'éventuelles dérogations aux recommandations du modèle comptable harmonisé 2 (MCH2)

Les dérogations au MCH2 qui résultent de la législation cantonale sur les communes sont énumérées ci-dessous :

- Concernant la recommandation N° 4, les amortissements supplémentaires ne sont pas autorisés contrairement à ladite recommandation qui prévoit une comptabilisation dans les charges extraordinaires.
- Concernant la recommandation N° 4 et la directive N° 1 du délégué aux affaires communales, les investissements consentis avant la mise en œuvre du MCH2, soit avant le 1^{er} janvier 2020, sont amortis selon les dispositions du décret concernant l'administration financière des communes du 21 mai 1987 et selon les décisions d'approbation du délégué aux affaires communales ainsi que du plan financier communal.
- Concernant la recommandation N° 6, le patrimoine administratif ne sera pas réévalué lors de la mise en œuvre du MCH2.
- Concernant la recommandation N° 8 et la directive N° 2 du délégué aux affaires communales, les préfinancements du patrimoine administratif peuvent exceptionnellement être autorisés pour un investissement conséquent devenu indispensable à la collectivité publique. Cette opération nécessite l'approbation du Délégué aux affaires communales ainsi que l'autorisation de l'organe compétent. Les préfinancements du patrimoine financier ne sont pas autorisés.
- Concernant les bourgeoisies et autres collectivités soumises à l'impôt, les amortissements complémentaires, les provisions, les réserves d'amortissement et les rectifications de valeur sont régis par les prescriptions de la législation fiscale.
- Concernant la recommandation N°12, un délai à la clôture des comptes 2021 est accordé pour l'élaboration de la comptabilisation des immobilisations.
- Concernant la recommandation N° 13, celle-ci ne sera pas appliquée immédiatement. Une étude de faisabilité doit encore être menée.
- Tableau des immobilisations un délai est accordé jusqu'à la clôture des compte 2021 pour l'élaboration du tableau des immobilisations.

Vicques, le 20 novembre 2023

Au nom de la commune mixte de Val Terbi

L'administratrice des finances :
(timbre et signature)



8.2 Annexe H) au budget annuel

Pas obligatoire pour l'élaboration du budget

Les indicateurs financiers

8.5.1 Quotient d'endettement net

Le quotient d'endettement net indique la part des revenus fiscaux (impôts directs des personnes physiques et des personnes morales) ainsi que des prestations de la péréquation financière qui seraient nécessaires pour amortir la dette nette. Une valeur négative atteste de l'existence d'une fortune nette. Il s'agit ici du quotient d'endettement net du dernier exercice comptable clôturé.

< 0%	Très faible endettement net
0% à 50%	Faible endettement net
50% à 100%	Endettement net moyen
100% à 150%	Endettement net élevé
> 150%	Endettement net très élevé

Quotient d'endettement net <u>avec</u> les financements spéciaux	103.70 %
Quotient d'endettement net <u>sans</u> les financements spéciaux	77.46 %

8.5.2 Degré d'autofinancement

Le degré d'autofinancement détermine la part des revenus affectée au financement des investissements nouveaux. S'il est supérieur à 100%, il permet le financement d'investissements ou conduit à un désendettement, tandis que s'il est inférieur à 100%, il entraîne un nouvel endettement ou emprunt. Cet indicateur peut considérablement varier d'une année à l'autre, en particulier dans les petites corporations dès lors qu'elles investissent à intervalles irréguliers. Il ne peut donc être apprécié que sur plusieurs années.

$\geq 100\%$	Idéal
70% à 100%	Bon à acceptable
< 70%	Problématique

Degré d'autofinancement <u>avec</u> les financements spéciaux	51.38 %
Degré d'autofinancement <u>sans</u> les financements spéciaux	56.55 %

8.5.3 Quotité de la charge des intérêts

La quotité de la charge des intérêts indique la part des revenus qui est absorbée par les intérêts nets. Plus elle est élevée plus l'endettement est important. A l'inverse, moins elle est élevée et plus grande est la marge de manœuvre financière de la collectivité. Une quotité de la charge des intérêts négative signifie que les revenus du patrimoine sont supérieurs au montant des intérêts de la dette.

< -1%	Charge extrêmement faible
-1% à 0%	Charge très faible
0% à 1%	Charge faible
1% à 2%	Charge moyenne
$\geq 2\%$	Charge élevée

Quotité de la charge des intérêts <u>avec</u> les financements spéciaux	1.10 %
Quotité de la charge des intérêts <u>sans</u> les financements spéciaux	0.77 %

8.5.4 Dettes brutes par rapport aux revenus

La dette brute par rapport aux revenus permet d'évaluer la situation d'endettement, et en particulier de déterminer si l'endettement est proportionné compte tenu des revenus obtenus. Cet indicateur renseigne sur le pourcentage des revenus nécessaire au remboursement de la dette brute en une seule fois. Il s'agit ici du quotient d'endettement net du dernier exercice comptable clôturé.

$\leq 50\%$	Très bon
50,1% à 100%	Bon
100,1% à 150%	Moyen
150,2% à 200%	Mauvais
> 200%	Critique

Dettes brutes par rapport aux revenus <u>avec</u> les financements spéciaux	134.16 %
Dettes brutes par rapport aux revenus <u>sans</u> les financements spéciaux	128.41 %

8.5.5 Quotité d'investissement

La quotité d'investissement renseigne sur le rapport entre les activités d'investissement et les charges annuelles globales. Cet indicateur ne permet toutefois pas à lui seul de tirer des conclusions sur la situation financière de la commune.

$\leq 10\%$	Peu important
10,1% à 20%	Importance moyenne
20,1% à 30%	Importantes
> 30%	Très importante

Quotité d'investissement <u>avec</u> les financements spéciaux	14.01 %
Quotité d'investissement <u>sans</u> les financements spéciaux	10.00 %

8.5.6 Quotité de la charge financière

La quotité de la charge financière indique l'incidence des frais financiers sur le budget. On entend par charge financière la somme des intérêts nets, des amortissements et des réévaluations. Cet indicateur permet de constater dans quelle mesure les revenus courants sont absorbés par le service de la dette et les amortissements planifiés. Une hausse de ce taux équivaut à une réduction de la marge budgétaire.

< 5%	Faible charge
5% à 15%	Charge supportable
15% à 25%	Charge élevée à très élevée
> 25%	Charge à peine supportable

Quotité de la charge financière <u>avec</u> les financements spéciaux	9.76 %
Quotité de la charge financière <u>sans</u> les financements spéciaux	9.13 %

8.5.7 Endettement net en francs par habitant

L'endettement net en francs par habitant sert à mesurer l'importance de la dette et doit être apprécié en même temps que la capacité financière de la commune (quotité d'autofinancement). Une valeur négative reflète l'existence d'une fortune nette par habitant. Il s'agit ici du quotient d'endettement net du dernier exercice comptable clôturé.

< 0	Fortune nette
0 à 1'000	Endettement faible
1'001 à 3'000	Endettement moyen
3'001 à 5'000	Endettement haut
> 5'000	Endettement critique

Endettement net en francs par habitant <u>avec</u> les financements spéciaux	2 564 francs
Endettement net en francs par habitant <u>sans</u> les financements spéciaux	1 915 francs

8.5.8 Quotité d'autofinancement (capacité d'autofinancement)

La quotité d'autofinancement, également appelée capacité d'autofinancement, reflète la capacité d'une commune ainsi que sa marge de manœuvre budgétaire. Cet indicateur renseigne sur la part des revenus pouvant être affectée au financement d'investissements ou au désendettement.

> 20 %	Bonne
10% à 20%	Moyenne
< 10%	Faible

Quotité d'autofinancement <u>avec</u> les financements spéciaux	7.00 %
Quotité d'autofinancement <u>sans</u> les financements spéciaux	5.76 %

8.5.9 Quotité de la charge des intérêts

La quotité de la charge des intérêts indique la part de revenus qui est absorbée par les intérêts nets. Plus elle est élevée et plus l'endettement est important. A l'inverse, moins elle est élevée et plus grande est la marge de manœuvre financière de la collectivité. Une quotité de la charge des intérêts négative signifie que les revenus du patrimoine sont supérieurs au montant des intérêts de la dette. Cet indicateur reflète donc la situation financière de la commune.

< 2%	Faible
2% à 5%	Moyenne
5% à 8%	Forte
> 8%	Très forte

Quotité de la charge des intérêts <u>avec</u> les financements spéciaux	0.40 %
Quotité de la charge des intérêts <u>sans</u> les financements spéciaux	-0.20 %

8.5.10 Quotient de l'excédent au bilan

Le quotient de l'excédent du bilan est en quelque sorte le thermomètre renseignant sur l'état de santé des capitaux propres. Une valeur négative signifie un découvert au bilan. L'évolution de cet indicateur doit être observée sur plusieurs années. Il s'agit ici du quotient d'endettement net du dernier exercice comptable clôturé.

≥ 60% Elevé
30% à 60% Moyen
< 30% Faible

Quotient de l'excédent au bilan <u>avec</u> les financements spéciaux	24.28 %
Quotient de l'excédent au bilan <u>sans</u> les financements spéciaux	24.28 %

Commentaires :

Nous vous rendons attentifs au fait que tous ces chiffres sont calculés sur la base du bilan au 31.12.2022, ils ne sont donc pas forcément très représentatifs.

9 Proposition du Conseil communal/municipal

a) Approbation de la quotité d'impôt applicable aux impôts communaux :

OUI : ☒

NON : ☐

Commentaires :

La quotité est baissée à 2.20 points.

b) Approbation de la quotité d'impôt applicable à la taxe immobilière :

OUI : ☒

NON : ☐

Commentaires :

La taxe immobilière est inchangée à 1.2‰.

c) Approbation des taxes communales :

OUI : ☒

NON : ☐

Commentaires :

Modification des taxes d'alimentation en eau potable de Vermes, d'élimination et traitement des eaux, des déchets et des chiens, selon point 3.

d) Approbation du budget 2024, qui se compose comme suit :

Comptes	Libellés	Charges	Revenus
90	Clôture du compte de résultats	12 570 850.00	12 239 400.00
	Excédent de charges/revenus		331 450.00
900	Compte général	11 400 050.00	11 120 200.00
	Excédent de charges/revenus		279 850.00
90100.20	FS « assainissement et traitement des eaux »	587 650.00	492 900.00
	Excédent de charges/revenus		94 750.00
90100.30	FS « approvisionnement en eau potable »	66 800.00	62 700.00
	Excédent de charges/revenus		4 100.00
90100.40	FS « gestion des déchets »	293 800.00	327 400.00
	Excédent de charges/revenus	33 600.00	
90100.92	FS « eaux de surface »	149 950.00	150 000.00
	Excédent de charges/revenus	50.00	
90100.93-96	FS « Améliorations structurelles »	72 600.00	86 200.00
	Excédent de charges/revenus	13 600.00	

Il est proposé au Conseil général d'approuver le budget relatif à l'exercice 2024.

Au nom de la commune mixte de Val Terbi :

Claude-Alain Chapatte
Maire



Catherine Comte
Secrétaire communale



Valérie Fuhrmann
Administratrice des finances



Vicques, le 20 novembre 2023

10 Approbation du budget

L'organe compétent de la commune mixte de Val Terbi a approuvé le budget 2024 en date du 12 décembre 2023 conformément à la proposition du Conseil communal du 20 novembre 2023.

L'extrait du procès-verbal de l'organe compétent est joint au présent rapport.

Vicques, le 12 décembre 2023

Au nom de l'organe compétent pour approuver le budget :

Clovis Chételat
Président(e)

Sylvie Koller
Secrétaire