

VIQUES
PLAN GENERAL

Inventaire des sites archéologiques

Fiche du site

District : Delémont	Catégorie : 1
Commune : Val Terbi	Abréviation : VIC-CH 1
Localité : Vicques	Nature : Villa / Funéraire
Lieu-dit : Le Chaufour 1	Description : Villa / Nécropole
Parcelle : 1, 2, 118, 119, 128-131, 147, 155, 156, 197-199, 206-222, 224-234, 890, 917-927, 928-931, 985, 1035-1041, 3021, 3022, 3040, 3062, 3368, 3544, 3545	
Surface : 77100 m ²	Datation : Gallo-romaine
Coord. : 2597740 Est	Etat actuel : Partiellement fouillé
Coord. : 1243950 Nord	Affectation : Construction / Utilité publique, Agricole
	N° interne : 446

Explication : Toutes les informations figurent dans la bibliographie.

Annexes :

- 1 – Situation CN 1 :25'000, échelle 1:5000, extrait ArcMap
- 2 – Orthophoto 2011, échelle 1:2'500, extrait ArcMap
(même dossier que VIC-CH 2)
- 3 – Plan de la villa selon Cramatte 2005

Bibliographie :

- Collectif 1997, Guide archéologique du Jura et du Jura bernois, 134-136.
- Gerster 1983, La villa gallo-romaine de Vicques / Delémont / Jura.
- Cramatte 2005, La villa gallo-romaine de Vicques, Les Chaufours.

Inventaire des sites archéologiques

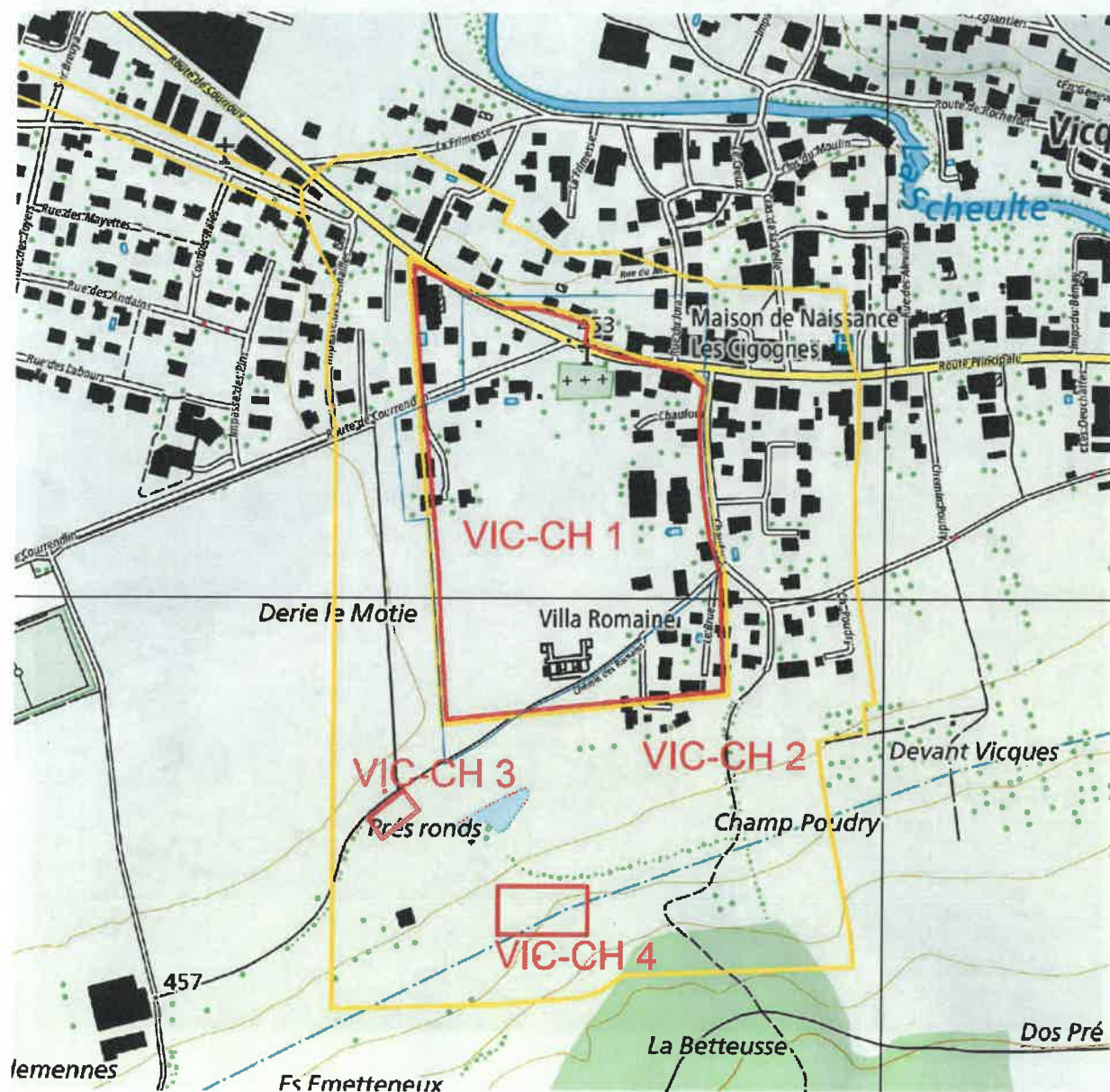
Illustrations annexes

Localité : Vicques

Lieu-dit : Le Chaufour 1

Abréviation: VIC-CH 1

Annexe 1



Localité : Vicques

Lieu-dit : Le Chauffour 1

Abréviation: VIC-CH 1

Annexe 2



Localité : Vicques

Lieu-dit : Le Chauffour 1

Abréviation: VIC-CH 1

Annexe 3



Inventaire des sites archéologiques

Fiche du site

District :	Delémont	Catégorie :	2
Commune :	Val Terbi	Abréviation :	VIC-CH 2
Localité :	Vicques	Nature :	Vestiges
Lieu-dit :	Le Chauffour 2	Description :	Vestiges entourant la villa
Parcelle :	nombreuses (cf. liste)	Datation :	Gallo-romaine
Surface :	189560 m ²	Etat actuel :	Inconnu
Coord. :	2597875 Est	Affectation :	Construction / Utilité publique / Agricole
Coord. :	1244105 Nord	N° interne :	447

Explication : Toutes les informations figurent dans la bibliographie.

Annexes :

- 1 – Situation CN 1 :25'000, échelle 1:5'000, extrait ArcMap
- 2 – Orthophoto 2020, échelle 1:4'500, extrait ArcMap
- 3 – Liste des parcelles concernées
(même dossier que VIC-CH 1)

Bibliographie :

- Collectif 1997, Guide archéologique du Jura et du Jura bernois, 134-136.
- Gerster 1983, La villa gallo-romaine de Vicques / Delémont / Jura.
- Cramatte 2005, La villa gallo-romaine de Vicques, Les Chauffours.

Illustrations annexes

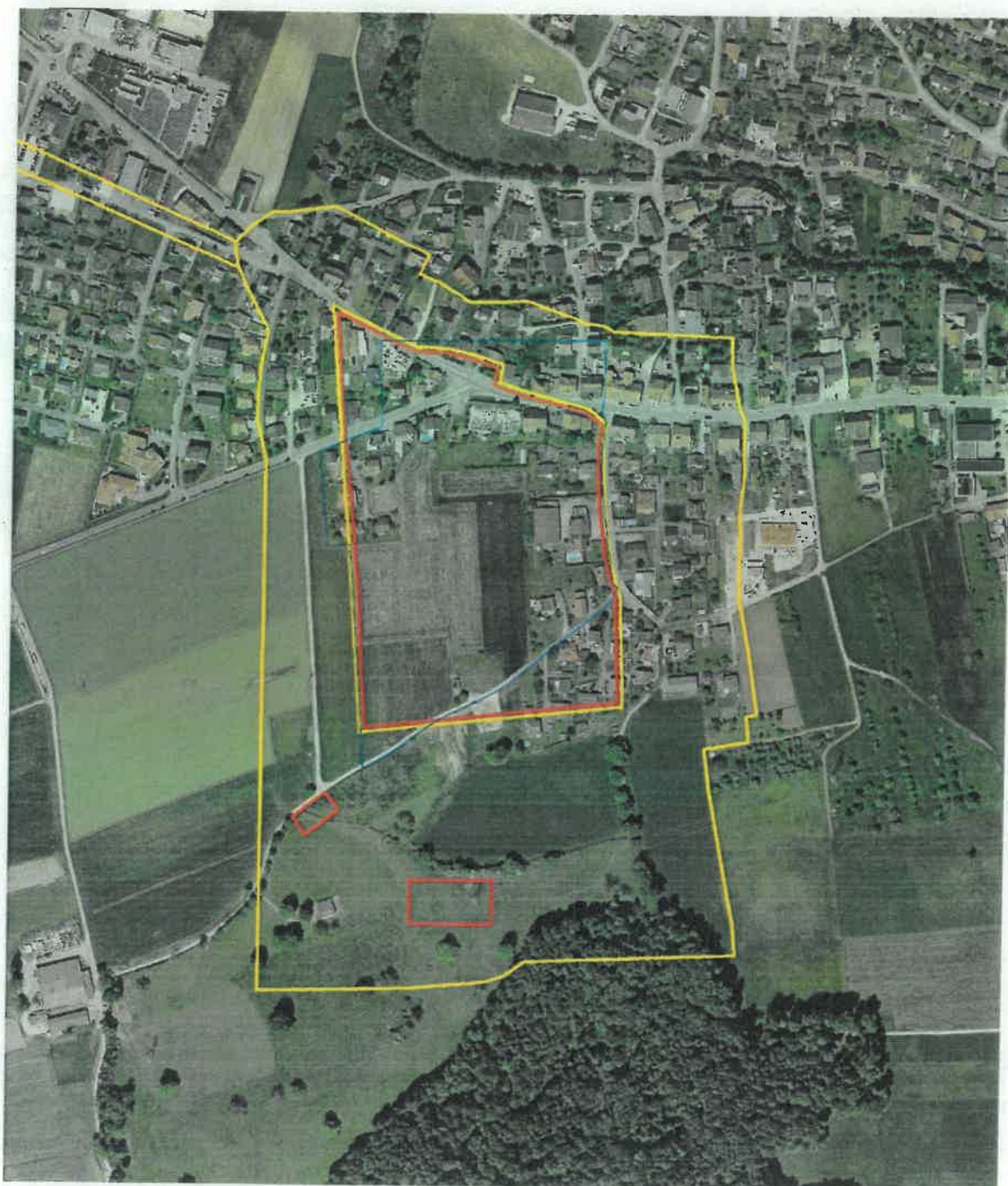
Abréviation: VIC-CH 2

Localité : Vicques

Lieu-dit : Le Chauffour 2

Abréviation: VIC-CH 2

Annexe 2



Vicques – Le Chauffour 2 : Liste des parcelles concernées

1, 2, 5, 29, 31-33, 35, 38, 112-117, 121, 126, 127, 131, 135-141, 146, 147, 153, 155-158, 160-163, 188-197, 201, 225, 227, 230, 232-249, 316-321, 596, 886, 889, 908, 909, 913-916, 918, 928-933, 941-944, 1013, 1035, 1036, 1042, 1052, 1054, 1089, 1098-1105, 3005, 3013, 3018-3020, 3028, 3062, 3067-3069, 3072, 3086-3088, 3153, 3154, 3156, 3286, 3288, 3289, 3369, 3406, 3416-3418, 3524, 3525, 3527, 3529, 3543

Inventaire des sites archéologiques

Fiche du site

District :	Delémont	Catégorie :	1
Commune :	Val Terbi	Abréviation :	VIC-CH 3
Localité :	Vicques	Nature :	Forge
Lieu-dit :	Le Chaufour 3	Description :	Bas foyer de forge
Parcelle :	931	Datation :	Gallo-romaine
Surface :	775 m ²	Etat actuel :	Partiellement fouillé
Coord. :	2597595 Est	Affectation :	Agricole
Coord. :	1243820 Nord	N° interne :	449

Explication : Probable forge gallo-romaine, dont les abords ont été documentés par l'archéologie cantonale en 2014.

Annexes :

- 1 – Situation CN 1 :25'000, échelle 1:5000, extrait ArcMap
- 2 – Orthophoto 2011, échelle 1:1'500, extrait ArcMap

Bibliographie : Archéologie cantonale rapport 2014 (en élaboration).

Inventaire des sites archéologiques

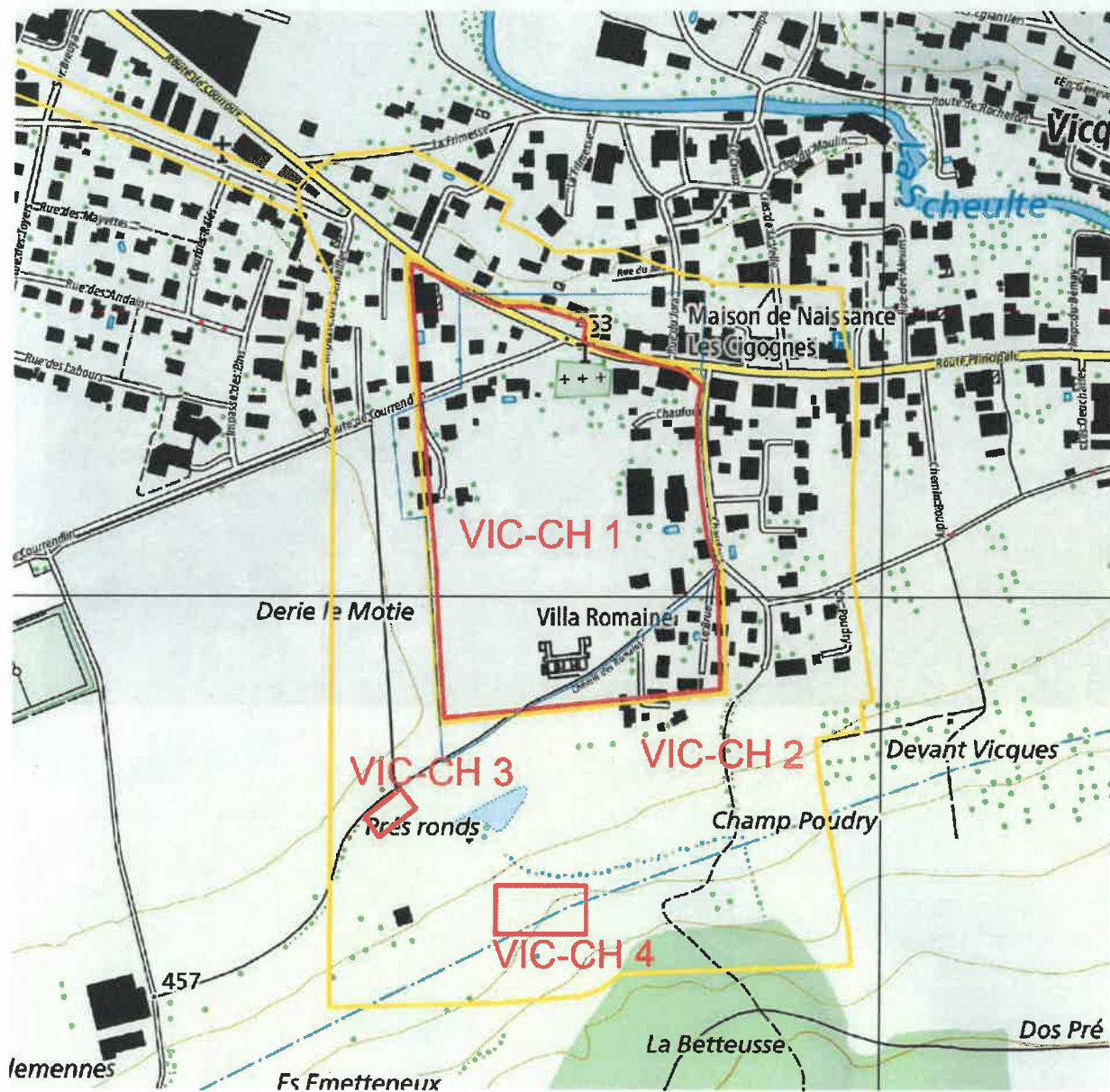
Illustrations annexes

Localité : Vicques

Lieu-dit : Le Chaufour 3

Abréviation: VIC-CH 3

Annexe 1



Localité : Vicques

Lieu-dit : Le Chaufour 3

Abréviation: VIC-CH 3

Annexe 2



Inventaire des sites archéologiques

Fiche du site

District : Delémont**Commune :** Val Terbi**Localité :** Vicques**Lieu-dit :** Le Chauffour 4**Parcelle :** 932**Surface :** 3000 m²**Coord. :** 2597715 Est**Coord. :** 1243740 Nord**Catégorie :** 1**Abréviation :** VIC-CH 4**Nature :** Bâtiment**Description :** Bâtiment lié à une source**Datation :** Gallo-romaine**Etat actuel :** Inconnu**Affectation :** Agricole**N° interne :** 448**Explication :** Toutes les informations figurent dans la bibliographie.**Annexes :**

- 1 – Situation CN 1 :25'000, échelle 1:5000, extrait ArcMap
- 2 – Orthophoto 2011, échelle 1:1'500, extrait ArcMap
- 3 – Relief de terrain (MNT), échelle 1:1'000, extrait ArcMap

Bibliographie : Cramatte 2005, La villa gallo-romaine de Vicques, Les Chauffours. Vol. I, 57; Vol.2 , 66.

Inventaire des sites archéologiques

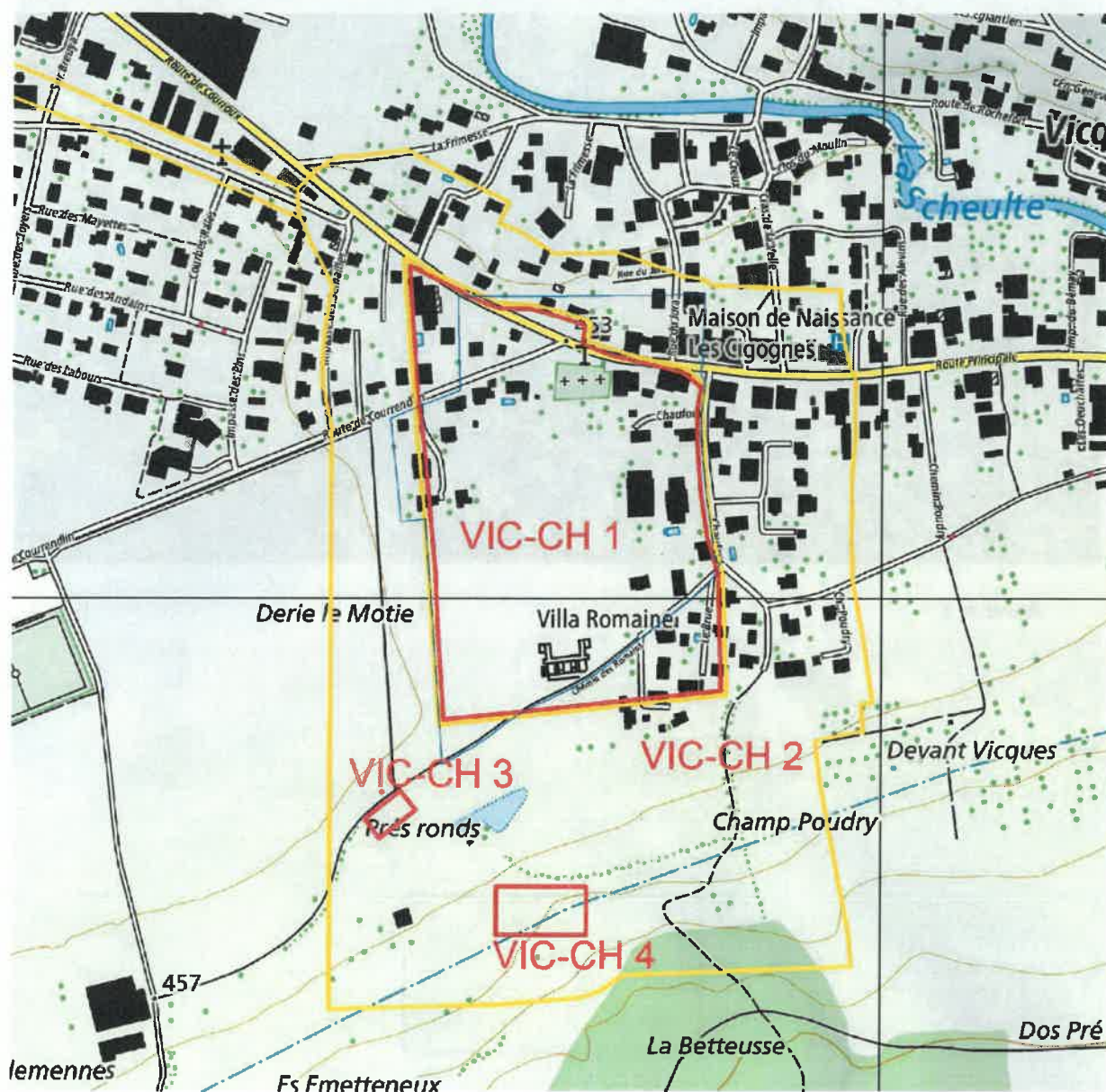
Illustrations annexes

Localité : Vicques

Lieu-dit : Le Chaufour 4

Abréviation: VIC-CH 4

Annexe 1



Localité : Vicques

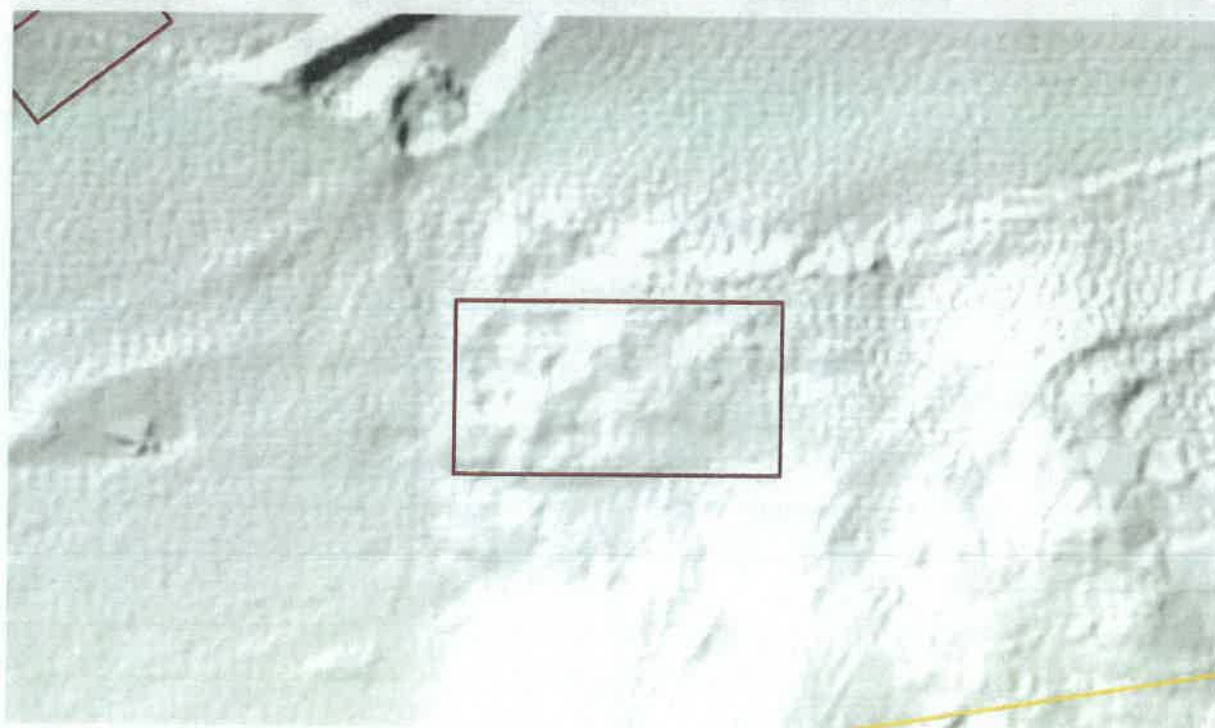
Lieu-dit : Le Chaufour 4

Abréviation: VIC-CH 4

Annexe 2



Annexe 3



Inventaire des sites archéologiques

Fiche du site

District :	Delémont	Catégorie :	2
Commune :	Val Terbi	Abréviation :	VIC-PO
Localité :	Vicques	Nature :	Voie
Lieu-dit :	Pommeret	Description :	Route
Parcelle :	4, 5, 6, 12, 13, 18, 21, 23, 25-29, 38-40, 47, 48, 51, 52, 56, 959-961, 1026, 3023, 3375	Datation :	Gallo-romaine
Surface :	12480 m ²	Etat actuel :	Partiellement détruit
Coord. :	2597170 Est	Affectation :	Agricole / Construction
Coord. :	1244470 Nord	N° interne :	450

Explication : Suite de CRX-PO. Repéré sur les orthophotos 1998, 2011, 2017.

Annexes :

- 1 – Situation CN 1 :25'000, échelle 1:5000, extrait ArcMap
- 2 – Orthophoto 2017, échelle 1:2500, extrait ArcMap
- 3 – Relief de terrain (MNT), échelle 1:2000, extrait ArcMap (même dossier que CRX-PO)

Bibliographie : -

Inventaire des sites archéologiques

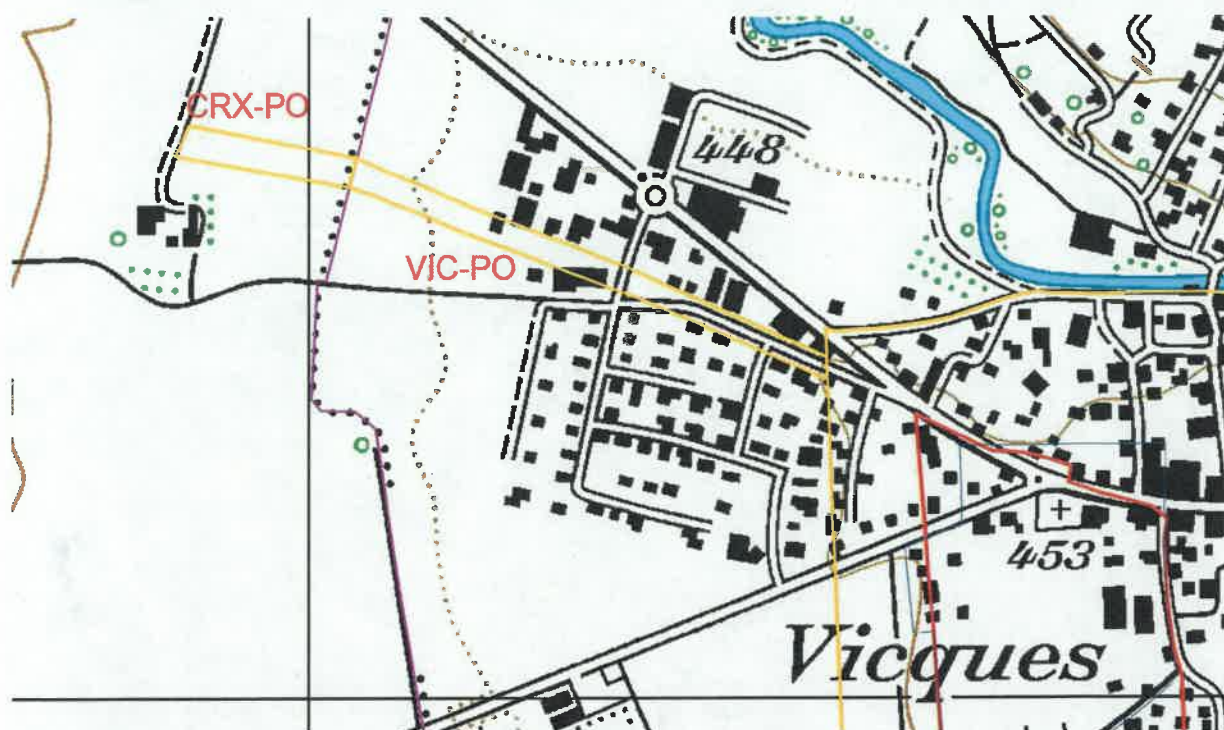
Illustrations annexes

Localité : Vicques

Lieu-dit : Pommeret

Abréviation: VIC-PO

Annexe 1



Annexe 2

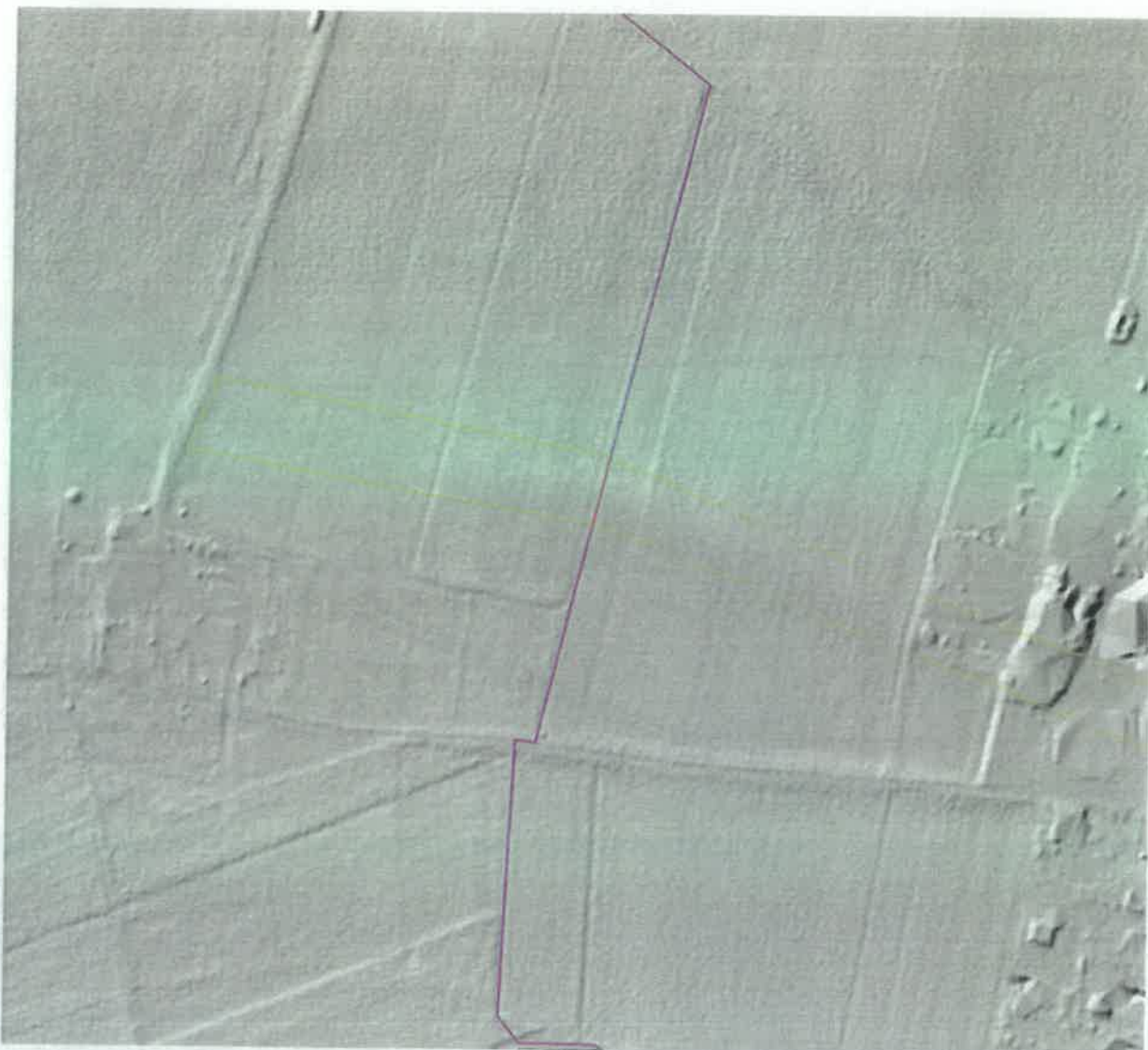


Localité : Vicques

Lieu-dit : Pommeret

Abréviation: VIC-PO

Annexe 3



Inventaire des sites archéologiques

Fiche du site

District :	Delémont	Catégorie :	1
Commune :	Val Terbi	Abréviation :	VIC-PR
Localité :	Vicques	Nature :	Ferrier
Lieu-dit :	Pont Romay	Description :	Ferrier
Parcelle :	746-750	Datation :	Moyen Age
Surface :	6340 m ²	Etat actuel :	Partiellement détruit
Coord. :	2599270 Est	Affectation :	Construction, Agricole
Coord. :	1244210 Nord	N° interne :	451

Explication : Toutes les informations figurent dans la bibliographie.
Site daté par C14 du 8e au 10e siècles.

Annexes :

- 1 – Situation CN 1 :25'000, échelle 1:3'500, extrait ArcMap
- 2 – Orthophoto 2017, échelle 1:1'500, extrait ArcMap
- 3 – VIC 459, plan extrait de CAR 88

Bibliographie : Eschenlohr 2001, Recherches archéologiques sur le district sidérurgique du Jura central suisse, CAR 88, 256.

Inventaire des sites archéologiques

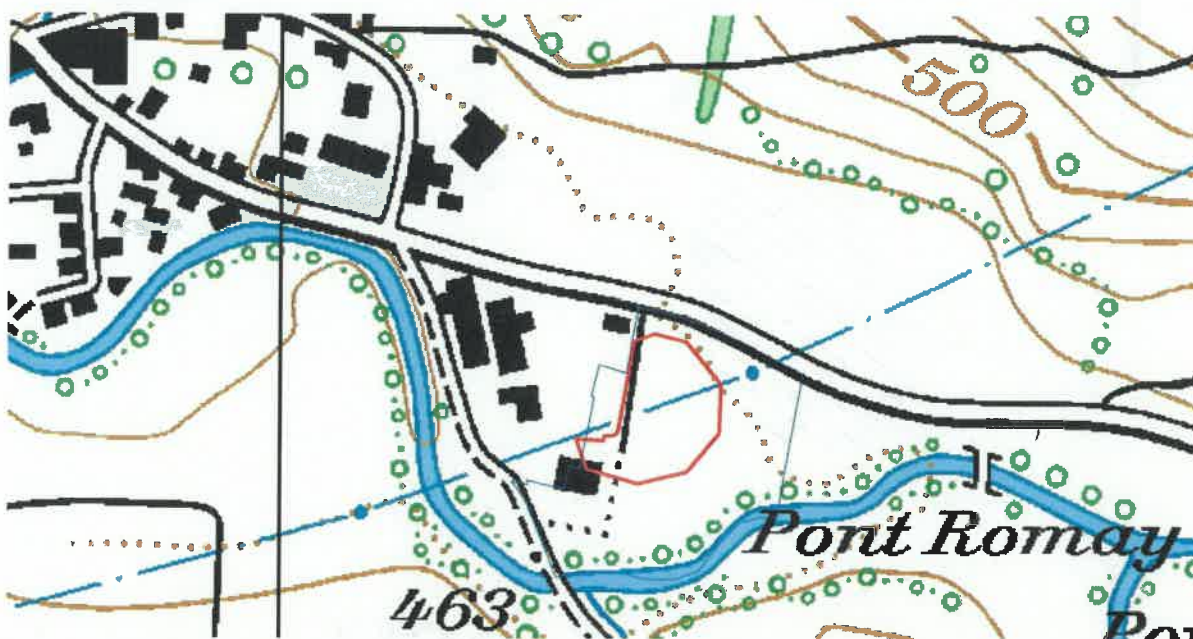
Illustrations annexes

Localité : Vicques

Lieu-dit : Pont Romain

Abréviation: VIC-PR

Annexe 1



Annexe 2



Localité : Vicques

Lieu-dit : Pont Romay

Abréviation: VIC-PR

Annexe 3

